



REPUBLIKA SLOVENIJA
MINISTRSTVO ZA INFRASTRUKTURO

Langusova ulica 4, 1535 Ljubljana

T: 01 478 80 00
F: 01 478 81 39
E: gp.mzi@gov.si
www.mzi.gov.si

Številka: 007-284/2019/11-02021204
Ljubljana, 25. 9. 2019
EVA 2019-2430-0068
GENERALNI SEKRETARIAT VLADE REPUBLIKE SLOVENIJE <u>Gp.gs@gov.si</u>
ZADEVA: Uredba o spremembah Uredbe o upravljanju koprskega tovornega pristanišča, opravljanju pristaniške dejavnosti, podelitvi koncesije za upravljanje, vodenje, razvoj in redno vzdrževanje pristaniške infrastrukture v tem pristanišču – predlog za obravnavo
1. Predlog sklepov vlade:
<p>Na podlagi tretjega odstavka 32. člena, 40. in 41. člena, prvega in drugega odstavka 44. člena in drugega odstavka 47. člena Pomorskega zakonika (Uradni list RS, št. 62/16 – uradno prečiščeno besedilo, 41/17, 21/18 – ZNOrg in 31/18 – ZPVZRZECEP), drugega odstavka 3. člena, 7. in 32. člena Zakona o gospodarskih javnih službah (Uradni list RS, št. 32/93, 30/98 – ZZLPPO, 127/06 – ZJZP, 38/10 – ZUKN in 57/11 – ORZGJS40) in 36. člena Zakona o javno-zasebnem partnerstvu (Uradni list RS, št. 127/06) je Vlada Republike Slovenije na seji dne sprejela naslednji</p>
<p style="text-align: center;">SKLEP</p>
<p>Vlada Republike Slovenije je izdala Uredbo o spremembah Uredbe o upravljanju koprskega tovornega pristanišča, opravljanju pristaniške dejavnosti, podelitvi koncesije za upravljanje, vodenje, razvoj in redno vzdrževanje pristaniške infrastrukture v tem pristanišču in jo objavi v Uradnem listu Republike Slovenije.</p>
<p>Priloga:</p> <ul style="list-style-type: none">– predlog Uredbe o spremembah Uredbe o upravljanju koprskega tovornega pristanišča, opravljanju pristaniške dejavnosti, podelitvi koncesije za upravljanje, vodenje, razvoj in redno vzdrževanje pristaniške infrastrukture v tem pristanišču
<p style="text-align: right;">Stojan Tramte GENERALNI SEKRETAR</p>
<p>Prejemniki:</p> <ul style="list-style-type: none">– Ministrstvo za infrastrukturo– Uprava RS za pomorstvo– Ministrstvo za finance– Ministrstvo za okolje in prostor– Luka Koper d.d.
2. Predlog za obravnavo predloga zakona po nujnem ali skrajšanem postopku v državnem zboru z obrazložitvijo razlogov: /
3.a Osebe, odgovorne za strokovno pripravo in usklajenost gradiva:
<ul style="list-style-type: none">– mag. Alenka Bratušek, ministrica za infrastrukturo– Nina Mauhler, državna sekretarka

- mag. Damjan Horvat, v.d. generalnega direktorja Direktorata za letalski in pomorski promet
- Ivan Govše, sekretar, vodja Sektorja za pomorstvo
- Martina Lukežič, sekretar

3.b Zunanji strokovnjaki, ki so sodelovali pri pripravi dela ali celotnega gradiva: /

4. Predstavniki vlade, ki bodo sodelovali pri delu državnega zbora: /

5. Kratak povzetek gradiva:

Skladno z Uredbo o upravljanju koprskega tovornega pristanišča, opravljanju pristaniške dejavnosti, podelitvi koncesije za upravljanje, vodenje, razvoj in redno vzdrževanje pristaniške infrastrukture v tem pristanišču (Uradni list RS, št. 71/08, 32/11, 53/13, 25/14, 3/18 in 41/18; v nadaljnjem besedilu: uredba) in Koncesijsko pogodbo za opravljanje pristaniških dejavnosti, vodenje, razvoj in redno vzdrževanje pristaniške infrastrukture na območju koprskega tovornega pristanišča št. 2411-08-800011 z dne 8. 9. 2008 koprsko tovorno pristanišče zajema vodni in priobalni prostor, ki obsega operativne in negrajene dele obale ter druga zemljišča na kopnem za opravljanje pristaniških dejavnosti. Območje koprskega tovornega pristanišča je po uredbi določeno v grafični obliki, skupaj s koordinatami območja koprskega tovornega pristanišča, in sicer v Prilogi 1, ki je sestavni del uredbe. V skladu z uredbo se območje koprskega tovornega pristanišča spremeni, če je to potrebno zaradi izvedbe prostorskih aktov, programa razvoja pristanišča ali spremenjenega območja ekonomske cone.

Vlada Republike Slovenije je s sklepom št. 37300-2/2019/3 z dne 9. 5. 2019 sprejela Spremembe in dopolnitve programa razvoja pristanišča za mednarodni promet v Kopru za obdobje 2016–2020, ki med drugim obsegajo tudi investiciji SPJIC 7 »Izgradnja dodatnega vhoda v pristanišče« in SPJIC 8 »Cesta med novim vhodom in glavno pristaniško vpadnico«. Zaradi navedenega oziroma izvedbe predmetnih investicij je treba spremeniti oziroma razširiti območje koprskega tovornega pristanišča. S predlagano razširitvijo se koncesijsko območje poveča za 5.600 m².

S spremembami uredbe se obstoječa Priloga 1 in Priloga 2 ustrezno nadomestita z novo Prilogo 1 in Prilogo 2. V Prilogi 1 je določeno območje koprskega tovornega pristanišča z novimi koordinatami. V Prilogi 2 je določena pristaniška infrastruktura, namenjena javnemu prometu.

6. Presoja posledic za:

a)	javnofinančna sredstva nad 40.000 EUR v tekočem in naslednjih treh letih	NE
b)	usklajenost slovenskega pravnega reda s pravnim redom Evropske unije	NE
c)	administrativne posledice	NE
č)	gospodarstvo, zlasti mala in srednja podjetja ter konkurenčnost podjetij	NE
d)	okolje, vključno s prostorskimi in varstvenimi vidiki	NE
e)	socialno področje	NE
f)	dokumente razvojnega načrtovanja: <ul style="list-style-type: none"> - nacionalne dokumente razvojnega načrtovanja - razvojne politike na ravni programov po strukturi razvojne klasifikacije programskega proračuna - razvojne dokumente Evropske unije in mednarodnih organizacij 	NE

7.a Predstavitev ocene finančnih posledic nad 40.000 EUR: /


7.b Predstavitev ocene finančnih posledic pod 40.000 EUR:

Sprejetje gradiva ne prinaša finančnih posledic za državni proračun in druga javnofinančna sredstva.

8. Predstavitev sodelovanja z združenji občin:

Vsebina predloženega gradiva (predpisa) vpliva na:
- pristojnosti občin,

NE

- delovanje občin, - financiranje občin	
9. Predstavitev sodelovanja javnosti:	
Gradivo je bilo predhodno objavljeno na spletni strani predlagatelja:	NE
Gradivo je takšne narave, da ni potrebno sodelovanje javnosti, saj gre za usklajevanje uredbe s spremembami in dopolnitvami programa razvoja pristanišča za mednarodni promet v Kopru za obdobje 2016-2020, ki ga je sprejela Vlada Republike Slovenije s sklepom št. 37300-2/2019/3 z dne 9. 5. 2019.	
10. Pri pripravi gradiva so bile upoštevane zahteve iz Resolucije o normativni dejavnosti:	DA
11. Gradivo je uvrščeno v delovni program vlade:	NE
 mag. Alenka Bratušek MINISTRICA <i>[Handwritten signature]</i>	

Priloga:

- predlog Uredbe o spremembah Uredbe o upravljanju koprškega tovornega pristanišča, opravljanju pristaniške dejavnosti, podelitvi koncesije za upravljanje, vodenje, razvoj in redno vzdrževanje pristaniške infrastrukture v tem pristanišču

[Handwritten marks]

Na podlagi tretjega odstavka 32. člena, 40. in 41. člena, prvega in drugega odstavka 44. člena in drugega odstavka 47. člena Pomorskega zakonika (Uradni list RS, št. 62/16 – uradno prečiščeno besedilo, 41/17, 21/18 – ZNOrg in 31/18 – ZPVZRZECEP), drugega odstavka 3. člena, 7. in 32. člena Zakona o gospodarskih javnih službah (Uradni list RS, št. 32/93, 30/98 – ZZLPPO, 127/06 – ZJZP, 38/10 – ZUKN in 57/11 – ORZGJS40) in 36. člena Zakona o javno-zasebnem partnerstvu (Uradni list RS, št. 127/06) Vlada Republike Slovenije izdaja

UREDBO

o spremembah Uredbe o upravljanju koprskega tovornega pristanišča, opravljanju pristaniške dejavnosti, podelitvi koncesije za upravljanje, vodenje, razvoj in redno vzdrževanje pristaniške infrastrukture v tem pristanišču

1. člen

V Uredbi o upravljanju koprskega tovornega pristanišča, opravljanju pristaniške dejavnosti, podelitvi koncesije za upravljanje, vodenje, razvoj in redno vzdrževanje pristaniške infrastrukture v tem pristanišču (Uradni list RS, št. 71/08, 32/11, 53/13, 25/14, 3/18 in 41/18) se Priloga 1 nadomesti z novo Prilogo 1, ki je kot Priloga 1 sestavni del te uredbe.

2. člen

Priloga 2 se nadomesti z novo Prilogo 2, ki je kot Priloga 2 sestavni del te uredbe.

PREHODNA IN KONČNA DOLOČBA

3. člen

Novi Priloga 1 in Priloga 2 uredbe:

- se v delu, ki se nanaša na parc. št. 799/48 in 799/50, obe k. o. Ankaran, začneta uporabljati 1. januarja 2025,
- se v delu, ki se nanaša na parc. št. 805/4, k. o. Ankaran, začneta uporabljati 1. januarja 2028.

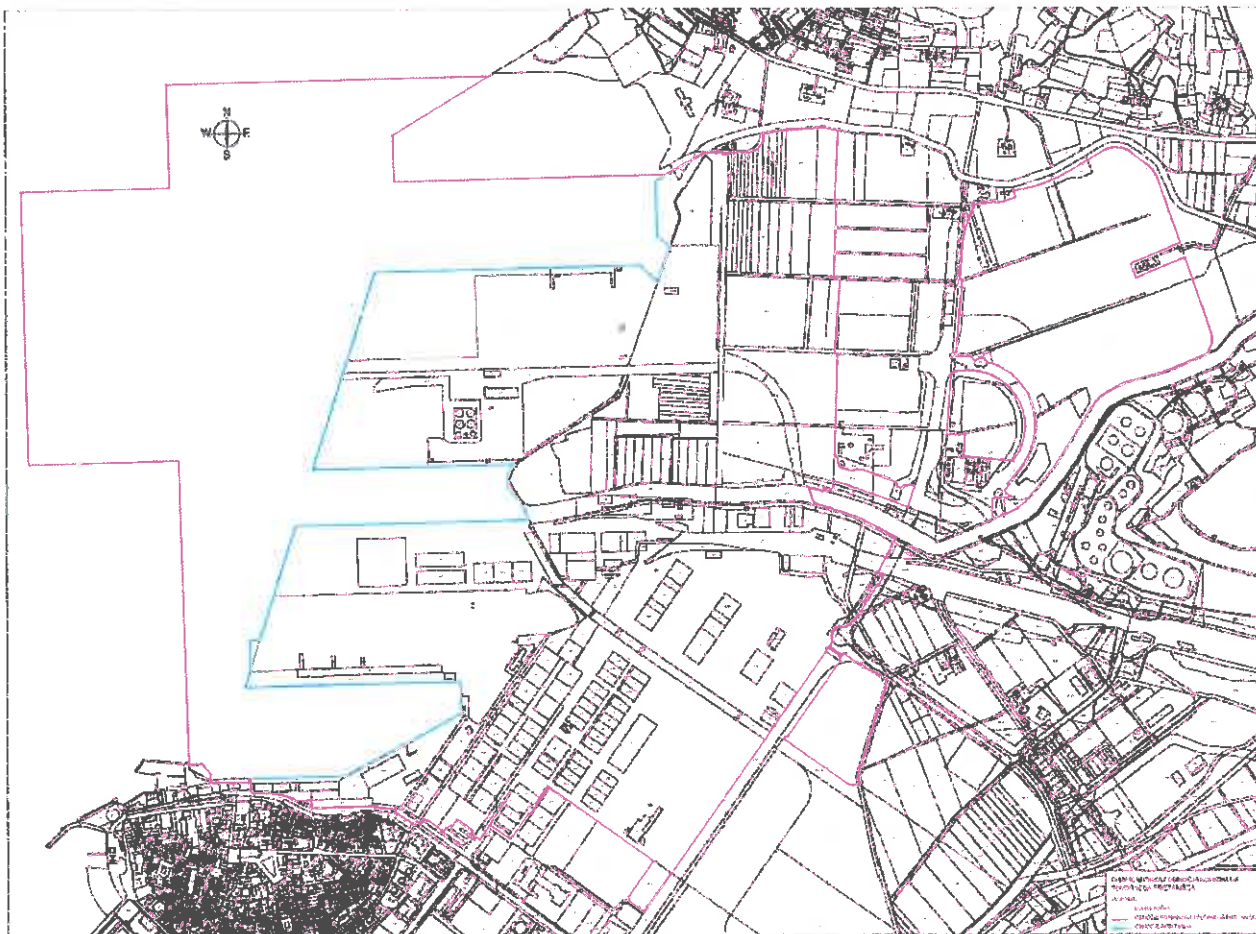
4. člen

Ta uredba začne veljati naslednji dan po objavi v Uradnem listu Republike Slovenije.

Št.
Ljubljana, dne
EVA 2019-2430-0068

Vlada Republike Slovenije
Marjan Šarec l.r.
predsednik





Handwritten signature in blue ink.

KOORDINATE OBMOČJA KOPRSKEGA TOVORNEGA PRISTANIŠČA IZ GRAFIČNE PRILOGE 1

ŠT.TOČKE	GKY	GKX
1	401.037,23	45.955,49
2	401.008,57	46.888,25
3	400.538,36	46.876,82
4	400.517,83	47.726,73
5	400.983,21	47.737,96
6	400.973,63	48.058,93
7	401.985,03	48.083,29
8	401.681,70	47.899,86
9	401.685,20	47.754,90
10	402.417,28	47.772,57
11	402.536,79	47.775,46
12	402.626,59	47.825,62
13	402.654,36	47.841,18
14	402.689,75	47.843,75
15	402.692,05	47.839,54
16	402.714,42	47.845,48
17	402.714,67	47.839,50
18	402.735,86	47.838,95
19	402.735,89	47.844,39
20	402.795,81	47.842,81
21	402.814,75	47.848,24
22	402.831,01	47.860,18
23	402.841,40	47.877,73
24	402.842,59	47.900,89
25	402.890,12	47.909,89
26	402.916,23	47.911,80
27	403.031,77	47.918,78
28	403.075,58	47.910,42
29	403.064,77	47.685,32
30	403.069,59	47.685,17
31	403.069,49	47.680,49
32	403.060,57	47.457,23
33	403.060,33	47.450,80
34	403.080,38	47.445,61
35	403.063,10	47.228,90
36	403.062,35	47.216,89
37	403.072,20	47.216,39
38	403.064,04	46.974,03
39	403.063,92	46.970,95
40	403.061,01	46.901,33
41	403.063,37	46.898,33
42	403.068,50	46.893,53

ŠT.TOČKE	GKY	GKX
43	403.075,05	46.867,58
44	403.080,26	46.860,29
45	403.099,69	46.856,06
46	403.116,71	46.849,86
47	403.127,36	46.855,54
48	403.146,27	46.855,10
49	403.181,25	46.843,04
50	403.181,19	46.839,89
51	403.240,93	46.818,49
52	403.250,16	46.812,03
53	403.253,91	46.809,41
54	403.252,15	46.802,57
55	403.266,92	46.796,42
56	403.270,17	46.802,05
57	403.279,22	46.806,25
58	403.293,08	46.806,98
59	403.309,33	46.803,73
60	403.286,31	46.738,98
61	403.180,03	46.778,37
62	403.096,89	46.808,60
63	403.058,61	46.818,41
64	403.057,21	46.818,71
65	403.056,55	46.803,81
66	403.052,17	46.788,29
67	403.025,75	46.795,02
68	403.023,55	46.787,15
69	402.979,51	46.799,26
70	402.995,29	46.752,87
71	403.021,60	46.744,48
72	403.042,48	46.738,00
73	403.092,66	46.724,28
74	403.125,54	46.712,43
75	403.152,39	46.700,75
76	403.248,74	46.648,71
77	403.246,62	46.645,30
78	403.236,20	46.623,65
79	403.230,29	46.611,30
80	403.216,49	46.584,39
81	403.195,17	46.544,63
82	403.190,86	46.537,26
83	403201.29	46534.32
84	403204.66	46533.43

ŠT.TOČKE	GKY	GKX
85	403211.61	46531.60
86	403211.15	46530.79
87	403205.55	46520.94
88	403191.74	46497.41
89	403180.38	46478.77
90	403168.78	46460.32
91	403153.85	46437.44
92	403142.55	46420.71
93	403132.16	46405.73
94	403130.41	46403.25
95	403125.97	46397.01
96	403122.42	46392.05
97	403118.34	46386.41
98	403113.44	46379.70
99	403112.50	46380.38
100	403107.19	46375.50
101	403100.72	46372.34
102	403095.24	46370.87
103	403089.94	46370.13
104	403087.06	46369.88
105	403085.84	46369.80
106	403083.49	46369.72
107	403077.35	46369.67
108	403071.51	46368.22
109	403065.73	46366.57
110	403062.60	46364.42
111	403059.90	46361.78
112	403057.59	46358.90
113	403055.47	46355.89
114	403051.82	46349.49
115	403050.55	46345.68
116	403050.32	46341.67
117	403050.79	46337.24
118	403051.50	46332.85
119	403053.27	46323.11
120	403043.71	46309.69
121	403.082,75	46.282,19
122	403.086,13	46.287,04
123	403.091,25	46.283,29
124	403.124,07	46.260,07
125	403.134,27	46.254,14
126	403.193,06	46.219,96
127	403.202,76	46.214,33
128	403.212,46	46.203,70
129	403.215,22	46.198,81

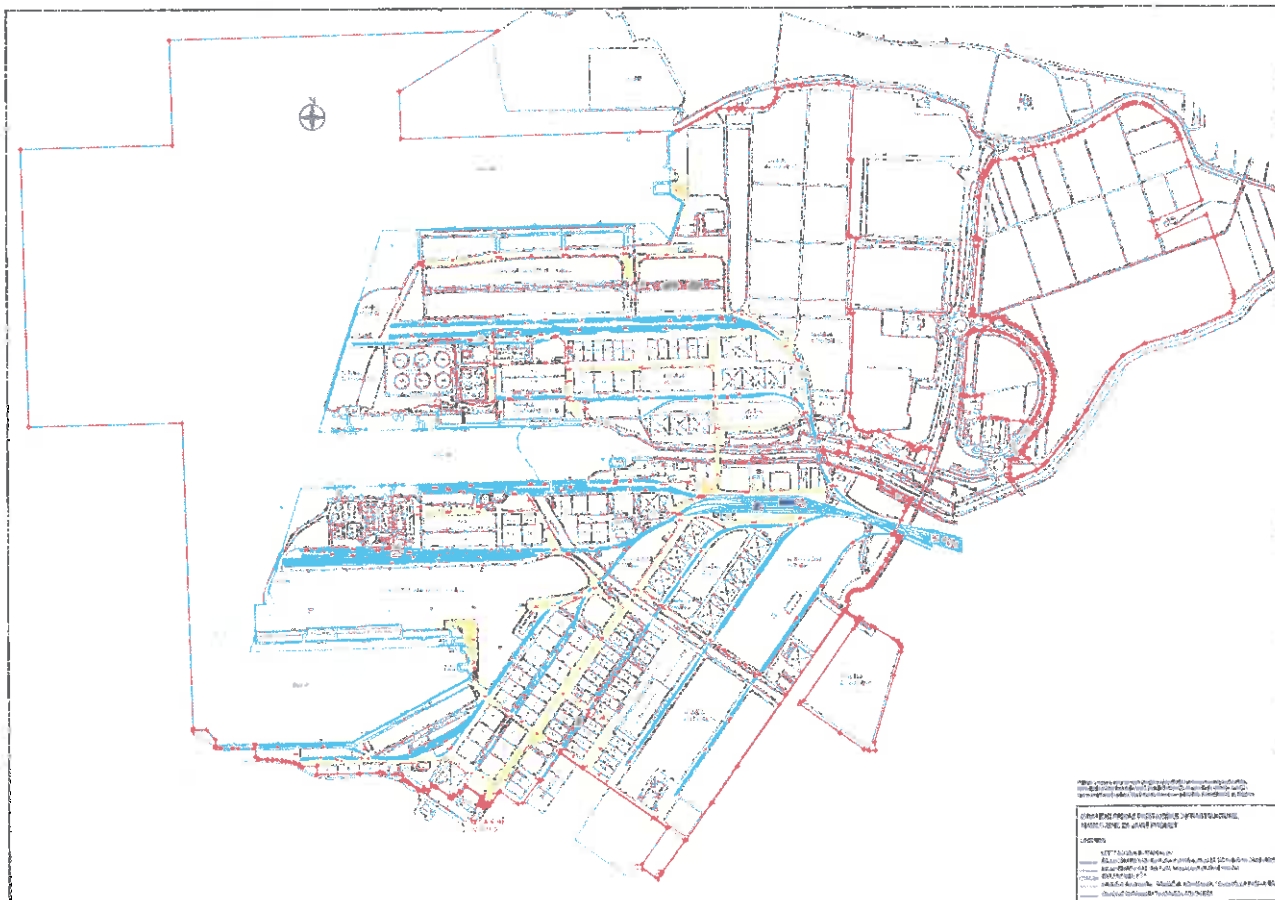
ŠT.TOČKE	GKY	GKX
130	403.216,09	46.190,43
131	403.214,61	46.179,86
132	403.192,58	46.107,06
133	403.131,01	45.903,16
134	403.134,86	45.876,99
135	403.115,16	45.877,17
136	403.099,56	45.880,52
137	403.026,21	45.932,45
138	402.899,65	46.021,21
139	402.903,79	46.027,21
140	402.912,47	46.030,08
141	403.075,36	46.262,45
142	403.076,78	46.273,75
143	403.078,81	46.276,51
144	403.039,32	46.304,32
145	403.031,97	46.293,18
146	402.860,61	46.048,59
147	402.840,09	46.019,37
148	402.708,04	45.831,44
149	402.627,76	45.717,18
150	402.548,09	45.603,80
151	402.546,49	45.604,93
152	402.475,40	45.505,47
153	402.472,70	45.507,28
154	402.468,03	45.500,63
155	402.470,66	45.498,83
156	402.461,31	45.485,75
157	402.416,03	45.517,78
158	402.413,59	45.531,73
159	402.492,09	45.643,44
160	402.451,43	45.672,16
161	402.231,84	45.827,44
162	402.165,29	45.875,13
163	402.104,93	45.789,96
164	402.101,37	45.792,47
165	402.050,19	45.720,09
166	402.035,69	45.718,09
167	401.979,24	45.757,86
168	401.974,40	45.751,00
169	401.954,62	45.723,08
170	401.947,01	45.710,54
171	401.938,01	45.716,92
172	401.935,62	45.718,38
173	401.930,54	45.710,06
174	401.917,85	45.717,65

ŠT.TOČKE	GKY	GKX
175	401.925,24	45.729,88
176	401.922,57	45.731,29
177	401.924,10	45.734,67
178	401.926,63	45.739,37
179	401.875,81	45.775,17
180	401.860,88	45.754,14
181	401.857,12	45.756,98
182	401.840,41	45.745,81
183	401.840,12	45.745,97
184	401.831,90	45.734,28
185	401.826,25	45.738,22
186	401.828,40	45.740,97
187	401.785,12	45.771,75
188	401.780,30	45.770,94
189	401.772,38	45.776,58
190	401.761,50	45.760,82
175	401.925,24	45.729,88
176	401.922,57	45.731,29
177	401.924,10	45.734,67
178	401.926,63	45.739,37
179	401.875,81	45.775,17
180	401.860,88	45.754,14
181	401.857,12	45.756,98
182	401.840,41	45.745,81
183	401.840,12	45.745,97
184	401.831,90	45.734,28
185	401.826,25	45.738,22
186	401.828,40	45.740,97
187	401.785,12	45.771,75
188	401.780,30	45.770,94
189	401.772,38	45.776,58
190	401.761,50	45.760,82
175	401.925,24	45.729,88
176	401.922,57	45.731,29
177	401.924,10	45.734,67
178	401.926,63	45.739,37
179	401.875,81	45.775,17
191	401.749,45	45.769,53
192	401.741,85	45.757,94
193	401.734,34	45.763,02
194	401.726,09	45.768,43
195	401.702,26	45.784,09
196	401.689,26	45.792,29
197	401.681,59	45.793,42
198	401.682,42	45.806,19

ŠT.TOČKE	GKY	GKX
199	401.618,33	45.814,07
200	401.618,27	45.815,32
201	401.611,80	45.816,33
202	401.548,47	45.814,69
203	401.418,72	45.811,33
204	401.418,06	45.835,80
205	401.373,18	45.834,74
206	401.362,66	45.840,20
207	401.354,06	45.844,17
208	401.345,19	45.847,53
209	401.336,03	45.849,89
210	401.322,16	45.852,89
211	401.310,42	45.854,52
212	401.294,41	45.856,06
213	401.280,07	45.856,79
214	401.265,86	45.857,46
215	401.240,05	45.857,58
216	401.230,85	45.865,12
217	401.229,99	45.902,49
218	401.225,81	45.902,35
219	401.225,98	45.891,13
220	401.175,92	45.891,87
221	401.158,69	45.891,92
222	401.120,20	45.892,26
223	401.113,55	45.890,95
224	401.106,03	45.893,97
225	401.105,92	45.899,31
226	401.105,44	45.918,42
227	401.078,86	45.950,04
228	401.036,69	45.949,28
229	403.439,24	47.206,41
230	403.439,97	47.214,05
231	403.441,43	47.221,26
232	403.442,16	47.228,52
233	403.458,49	47.421,46
234	403.459,91	47.438,03
235	403.456,84	47.444,15
236	403.453,94	47.449,08
237	403.464,50	47.571,79
238	403.480,41	47.633,53
239	403.481,86	47.636,57
240	403.489,08	47.651,67
241	403.493,57	47.661,07
242	403.498,46	47.671,29
243	403.503,54	47.678,70

ŠT.TOČKE	GKY	GKX
244	403.512,45	47.679,76
245	403.518,69	47.680,53
246	403.567,93	47.686,62
247	403.572,00	47.687,48
248	403.572,70	47.684,43
249	403.597,22	47.689,33
250	403.629,84	47.700,17
251	403.625,97	47.722,08
252	403.643,13	47.724,65
253	403.664,71	47.728,85
254	403.684,97	47.733,81
255	403.705,34	47.739,82
256	403.723,80	47.746,18
257	403.739,51	47.752,32
258	403.747,97	47.755,93
259	403.764,82	47.763,69
260	403.781,97	47.772,49
261	403.809,45	47.787,86
262	403.844,77	47.809,23
263	403.856,59	47.816,10
264	403.906,41	47.845,05
265	403.912,76	47.848,36
266	403.918,66	47.850,80
267	403.925,30	47.852,91
268	403.932,17	47.854,43
269	403.940,58	47.855,43
270	403.946,50	47.855,59
271	403.953,26	47.855,21
272	403.959,90	47.854,26
273	403.966,09	47.852,84
274	403.972,09	47.850,94
275	403.977,08	47.848,93
276	403.982,62	47.846,22
277	403.987,25	47.843,50
278	403.992,07	47.840,19
279	404.037,89	47.806,12
280	404.046,96	47.798,63
281	404.052,34	47.793,38
282	404.057,80	47.787,28
283	404.062,25	47.781,58
284	404.066,49	47.775,39
285	404.070,97	47.767,73
286	404.074,76	47.759,97
287	404.078,48	47.750,49
288	404.104,34	47.674,81

ŠT.TOČKE	GKY	GKX
289	404.144,33	47.557,84
290	403.990,89	47.493,55
291	404.007,34	47.449,69
292	404.159,62	47.513,10
293	404.182,89	47.445,00
294	404.239,45	47.279,52
295	404.241,53	47.271,38
296	404.242,36	47.264,90
297	404.242,37	47.255,94
298	404.241,58	47.244,69
299	404.228,42	47.212,64
300	404.091,28	47.155,66
301	403.967,32	47.121,89
302	403.898,58	47.084,46
303	403.866,57	47.046,38
304	403.785,80	46.918,80
305	403.757,48	46.875,16
306	403.749,16	46.862,34
307	403.724,49	46.832,27
308	403.664,32	46.760,67
309	403.659,43	46.754,85
310	403.632,51	46.734,24
311	403.594,01	46.718,05
312	403.588,39	46.715,69
313	403.573,12	46.709,37
314	403.565,20	46.706,26
315	403.559,81	46.704,24
316	403.553,56	46.711,74
317	403.552,50	46.724,30
318	403.553,03	46.744,22
319	403.554,50	46.763,16
320	403.568,58	46.765,91
321	403.575,56	46.766,66
322	403.613,16	46.767,39
323	403.607,36	46.770,69
324	403.594,37	46.782,25
325	403.593,98	46.790,19
326	403.604,63	46.805,19
327	403.600,77	46.808,51
328	403.618,12	46.828,86
329	403.633,81	46.847,99
330	403.650,19	46.868,64
331	403.662,18	46.888,81
332	403.670,65	46.904,36
333	403.676,55	46.919,23



Handwritten signature or initials in blue ink.

OBRAZLOŽITEV

I. UVOD

1. Pravna podlaga (besedilo, vsebina zakonske določbe, ki je podlaga za izdajo uredbe)

Tretji odstavek 32. člena, 40., 41. člen, prvi in drugi odstavek 44. člena ter drugi odstavek 47. člena Pomorskega zakonika (Uradni list RS, št. 62/16 – uradno prečiščeno besedilo, 41/17, 21/18 – ZNOrg in 31/18 – ZPVZRZECEP) določajo:

tretji odstavek 32. člena:

(3) Pristaniška infrastruktura brez akvatorija je last Republike Slovenije oziroma lokalne skupnosti ali oseb zasebnega prava. Republika Slovenija oziroma lokalna skupnost prepusti upravljanje, vodenje in razvoj pristaniške infrastrukture iz prejšnjega odstavka upravljalcu pristanišča s podelitvijo koncesije. V koncesijskem aktu za podelitev koncesije, ki ga izda vlada, se določi delež koncesijske dajatve, ki pripada lokalnim skupnostim, na območju katerih se nahaja kopenski del koprskega tovornega pristanišča. Delež koncesijske dajatve se deli na podlagi pomožnih meril, ki se nanašajo na območje kopenskega dela pristanišča in območje ter prebivalstvo lokalne skupnosti. Koncesijska dajatev je namenjena za financiranje javne občinske infrastrukture in občinskih javnih služb, kar se podrobneje določi s koncesijskim aktom.

40. člen:

Pristaniška dejavnost je vkrcevanje in izkrcevanje tovora, vstopanje in izstopanje potnikov, skladiščenje, sortiranje, dodelava in oplemenitenje blaga, oskrba ladij in prevoznih sredstev ter njihovih posadk in potnikov, pristaniška pilotaža in vleka ladij ter druge gospodarske dejavnosti, vključno z industrijsko proizvodnjo, ki omogočajo popolnejše in gospodarnejše izkoriščanje pristanišča oziroma njegovih objektov in opreme.

41. člen:

Upravljavec pristanišča mora organizirati delovanje pristanišča tako, da zagotavlja varno plovbo in varstvo okolja in voda in zaščito pristanišča ter zagotavlja dejavnosti, ki so potrebne za nemoteno delovanje pristanišča, za katerega je pristanišče namenjeno (pilotaža, vleka plovil, izvajanje prekladalnih storitev ter podobno).

prvi in drugi odstavek 44. člena:

(1) Gospodarska javna služba na področju pomorskih dejavnosti koprskega tovornega pristanišča so naslednje storitve:

- redno vzdrževanje pristaniške infrastrukture, namenjene za javni promet;
- redno zbiranje odpadkov s plovil;
- redno vzdrževanje objektov za varnost plovbe in plovnih poti;
- pomorska pilotaža;
- obvezna vleka plovil.

(2) Izvajanje gospodarske javne službe iz tega člena zagotavlja Republika Slovenija. Pomorsko pilotažo in obvezno vleko plovil zagotavlja Republika Slovenija kot izbirno gospodarsko javno službo. Kadar se pomorska pilotaža in obvezna vleka plovil izvajata kot gospodarska javna služba, drugi izvajalci na območju izvajanja gospodarske javne službe teh storitev ne smejo opravljati.

drugi odstavek 47. člena:

(2) Akt o oblikah in načinu izvajanja gospodarske javne službe sprejme vlada za tiste storitve, ki jih zagotavlja Republika Slovenija in pristojni organ lokalne skupnosti za tiste, ki jih zagotavlja lokalna skupnost.

Drugi odstavek 3. člena, 7. in 32. člen Zakona o gospodarskih javnih službah (Uradni list RS, št. 32/93, 30/98 – ZZLPPO, 127/06 – ZJZP, 38/10 – ZUKN in 57/11 – ORZGJS40) določajo:

drugi odstavek 3. člena:

(2) Način opravljanja republiške gospodarske javne službe predpiše Vlada Republike Slovenije (v nadaljnjem besedilu: Vlada) z uredbo, lokalna skupnost pa z odlokom tako, da je zagotovljeno njihovo izvajanje v okviru funkcionalno in prostorsko zaokroženih oskrbovalnih sistemov.

7. člen:

S predpisom iz drugega odstavka 3. člena tega zakona se za posamezno gospodarsko javno službo določi:

- organizacijska in prostorska zasnova njihovega opravljanja po vrstah in številu izvajalcev (v režijskem obratu, javnem gospodarskem zavodu, javnem podjetju, na podlagi koncesije ali javnih kapitalskih vložkov),
- vrsta in obseg javnih dobrin ter njihova prostorska razporeditev,
- pogoji za zagotavljanje in uporabo javnih dobrin,
- pravice in obveznosti uporabnikov,
- viri financiranja gospodarskih javnih služb in način njihovega oblikovanja,
- vrsta in obseg objektov in naprav, potrebnih za izvajanje gospodarske javne službe, ki so lastnina republike ali lokalne skupnosti ter del javne lastnine, ki je javno dobro in varstvo, ki ga uživa,
- drugi elementi pomembni za opravljanje in razvoj gospodarske javne službe.

32. člen:

- (1) S koncesijskim aktom se določi predmet in pogoje opravljanja gospodarske javne službe za posamezno koncesijo.
- (2) Koncesijski akt je predpis Vlade ali odlok lokalne skupnosti.
- (3) S koncesijskim aktom se lahko da koncesionarju javno pooblastilo, če tako določa zakon.

36. člen Zakona o javno-zasebnem partnerstvu (Uradni list RS, št. 127/06) določa:

36. člen:

- (1) Predmet, pravice in obveznosti javnega in zasebnega partnerja, postopek izbire zasebnega partnerja in druge sestavine posameznega razmerja javno-zasebnega partnerstva se lahko uredijo z aktom o javno-zasebnem partnerstvu (v nadaljnjem besedilu: akt o javno-zasebnem partnerstvu).
- (2) Akt o javno-zasebnem partnerstvu je obvezen v primeru, če izvajalec javno-zasebnega partnerstva pridobi posebno ali izključno pravico izvajati gospodarsko javno službo oziroma drugo dejavnost v javnem interesu, kjer zakon zaradi varstva javnega interesa zahteva izdajo koncesijskega oziroma drugega splošnega akta.
- (3) Če gre pri javno-zasebnem partnerstvu za obliko koncesijskega partnerstva, se za akt iz prvega odstavka tega člena uporablja naziv »koncesijski akt«. V primeru dejavnosti iz prejšnjega odstavka se koncesijski akt sprejme v obliki uredbe vlade, odloka predstavnškega organa samoupravne lokalne skupnosti ali splošnega akta drugega javnega partnerja, izdanega na podlagi javnega pooblastila, določenega s posebnim zakonom.

2. Splošna obrazložitev predloga uredbe, če je potrebna
/
3. Predstavitev presoje posledic na posamezna področja, če te niso mogle biti celovito predstavljene v predlogu zakona
/

II. VSEBINSKA OBRAZLOŽITEV PREDLAGANIH REŠITEV

K 1. členu:

Priloga 1 se ustrezno nadomesti, ker se spreminja oziroma širi območje koprskega tovornega pristanišča. V grafični Prilogi 1 je določeno območje koprskega tovornega pristanišča z novimi koordinatami.

Vlada Republike Slovenije je s sklepom št. 37300-2/2019/3 z dne 9. 5. 2019 sprejela Spremembe in dopolnitve programa razvoja pristanišča za mednarodni promet v Kopru za obdobje 2016–2020, ki med drugim obsegajo tudi investiciji SPJIC 7 »Izgradnja dodatnega vhoda v pristanišče« in SPJIC 8 »Cesta med novim vhodom in glavno pristaniško vpadnico«. Zaradi navedenega oziroma izvedbe predmetnih investicij je treba spremeniti oziroma razširiti območje koprskega tovornega pristanišča.

Skladno z uredbo in Koncesijsko pogodbo koprsko tovorno pristanišče zajema vodni in priobalni prostor, ki obsega operativne in negrajene dele obale ter druga zemljišča na kopnem za opravljanje pristaniških dejavnosti. Območje koprskega tovornega pristanišča je določeno v grafični obliki v Prilogi 1, ki je sestavni del uredbe.

Območje koprskega tovornega pristanišča se spreminja oziroma širi na nepremičnine s parcelnimi št. 1569/126, 1569/92 obe k. o. Koper ter 5837/42, 6357/24, 5835/21, 5980/2, 5980/9, 5835/39, 6357/33, 5835/31, 6357/34, 5835/40, 5835/30, vse k. o. Bertoki, v skupni velikosti pribl. 5.600 m².

K 2. členu:

V grafični Prilogi 2 je določena pristaniška infrastruktura, namenjena javnemu prometu. Ker gre v primeru predmetnih investicij za investicije v pristaniško infrastrukturo, namenjeno javnemu prometu, je treba obstoječo Prilogo 2 nadomestiti z novo Prilogo 2, ki je sestavni del te uredbe.

K 3. členu:

Določi se prehodno obdobje za parcele, za katere ima Sklad kmetijskih zemljišč in gozdov RS sklenjene zakupne pogodbe za nepremičnine, ki so kmetijska zemljišča. V skladu s predmetno določbo Sklad kmetijskih zemljišč in gozdov RS ne bo podaljševal obstoječih oziroma sklepal novih zakupnih pogodb na področju, namenjenem za razvoj in širitev pristanišča. Ministrstvo za infrastrukturo in Sklad kmetijskih zemljišč in gozdov RS si bosta aktivno prizadevala poiskati vsestransko sprejemljivo rešitev, ki bo sprejemljiva za vse deležnike in bo pripeljala k čimprejšnji sprostitvi nepremičnin, ki so v zakupu, za namen širitve in razvoja pristanišča. V skladu z DPN je območje namenjeno za širitev in razvoj koprskega tovornega pristanišča, vendar se uredba na teh parcelah, če ne bo dosežen dogovor, začne uporabljati po prenehanju veljavnosti sklenjenih zakupnih pogodb.

K 4. členu:

Določi se začetek veljavnosti uredbe: uredba začne veljati naslednji dan po objavi v Uradnem listu RS.

