

**Načrt upravljanja
za kulturni spomenik
državnega pomena**
Visoko pri Poljanah –
Ambient Visoške in
Debeljakove domačije
na Visokem pri Poljanah
(Spomenik Visoko)

Junij 2021

Naročnik:



OBČINA GORENJA VAS - POLJANE

Poljanska cesta 87, 4224 Gorenja vas

Tel.: 04 51 83 100 Fax: 04 51 83 101

e-naslov: info@obcina-gvp.si, www.obcina-gvp.si

Upravljavec:



ZAVOD ZA TURIZEM IN KULTURO POLJANSKA DOLINA

Poljanska cesta 87, 4224 Gorenja vas

Tel.: 031 720 573

e-naslov: zavod@poljanskadolina.com

www.poljanskadolina.com

Naslov
dokumenta:

**Načrt upravljanja za kulturni
spomenik državnega pomena
Visoko pri Poljanah – Ambient
Visoške in Debeljakove domačije na
Visokem pri Poljanah (Spomenik
Visoko)**

Verzija 8

Datum:

Junij 2021

Izdelovalec:



K&Z, Svetovanje za razvoj d. o. o.

Kranjska cesta 4, 4240 Radovljica

Tel.: + 386 (0) 590 28 280

e-naslov info@kz-consult.si, www.kz-consult.si

Odgovorna nosilka naloge: mag. Slavka Zupan

Prostorske zasnove: DOMA, Mateja Hafner Dolenc, s.p.

Projektna
skupina pri
upravljavcu:

Petra Jernejec Babič, Zavod za varstvo kulturne dediščine

Slovenije, Območna enota Ljubljana

Elizabeta Rakovec, direktorica občinske uprave, Občina

Gorenja vas - Poljane

Kristina Onufrija, Občina Škofja Loka

Tomaž Trobiš, direktor Zavoda za turizem in kulturo

Poljanska dolina

Drugi
sodelujoči:

Matej Demšar, lastnik Debeljakove domačije

Martin Umek, Janez Logar, Zavod za gozdove Slovenije

Damjana Pediček Terseglav, odgovorna konservatorica,

Zavod za varstvo kulturne dediščine Slovenije, Območna

enota Ljubljana

Aleksandra Renčelj Škedelj, Zavod za varstvo kulturne

dediščine Slovenije, Območna enota Ljubljana

Matija Špacapan, Slovenski državni gozdovi, d.o.o.,

Območna enota Ljubljana

Kazalo

OKRAJŠAVE	5
1 UVODNA IZHODIŠČA	6
1.1 SPLOŠNO	6
1.2 PRAVNI OKVIR	7
1.3 STROKOVNE PODLAGE	7
1.4 METODOLOGIJA PRIPRAVE	8
2 OPIS IN OCENA STANJA	10
2.1 OPIS OBMOČJA SPOMENIKA	10
2.2 PREGLED IN OCENA STANJA	11
2.2.1 <i>Kulturne vrednote: objekti kulturne dediščine in kulturna krajina</i>	11
2.2.2 <i>Naravne vrednote</i>	15
2.2.3 <i>Nesnovna in premična dediščina</i>	16
2.2.4 <i>Območja in režimi drugih varovanj</i>	16
2.2.5 <i>Namenska raba in urejanje območja s prostorskimi akti</i>	17
2.2.6 <i>Obstoječa prometna ureditev</i>	18
2.2.7 <i>Socioekonomske dejavnosti in njihove razvojne težnje</i>	18
2.2.8 <i>Stanje upravljanja</i>	22
2.2.9 <i>Lastniška struktura</i>	22
2.3 ANALIZA PREDNOSTI, PRILOŽNOSTI, SLABOSTI IN NEVARNOSTI	23
2.3.1 <i>SWOT-analiza</i>	23
2.3.2 <i>Ključni varstveni in razvojni izzivi</i>	24
3 VIZIJA, CILJI, KONCEPT IN USMERITVE ZA UPRAVLJANJE SPOMENIKA VISOKO	25
3.1 VIZIJA VARSTVA IN RAZVOJA SPOMENIKA VISOKO	25
3.2 STRATEŠKI IN IZVEDBENI CILJI	26
3.3 KONCEPT IN USMERITVE UPRAVLJANJA	29
3.3.1 <i>Splošne usmeritve in izhodišča upravljanja</i>	29
3.3.2 <i>Posebne usmeritve na področju upravljanja kulturne dediščine</i>	31
3.3.3 <i>Usmeritve za dostopnost in upravljanje prometa</i>	33
3.3.4 <i>Usmeritve za upravljanje obiska in mreža pešpoti</i>	34
3.3.5 <i>Usmeritve za izvajanje prireditev in usmerjanje obiskovalcev in prometa ob prireditvah</i> <i>35</i>	35
3.3.6 <i>Usmeritve za nove programske vsebine</i>	36
3.3.7 <i>Usmeritve za izvajanje kmetijske in gozdarske dejavnosti</i>	39
3.3.8 <i>Usmeritve za izkoriščanje mineralnih surovin</i>	39
3.3.9 <i>Usmeritve za varstvo vodnih virov in okolja</i>	39
3.3.10 <i>Ukrepi za prostorsko načrtovanje in urejanje zemljiško-lastniških zadev</i>	39
3.3.11 <i>Ukrepi za varstvo pred naravnimi in drugimi nesrečami</i>	40
4 UPRAVLJAVSKA STRUKTURA	42
4.1 OPREDELITEV UPRAVLJAVCA	42
4.2 NALOGE IN PRISTOJNOSTI UPRAVLJAVCA	42
4.3 ORGANIZACIJA IN KADRI PRI UPRAVLJAVCU	43
4.4 KOORDINACIJA DELEŽNIKOV	44
5 AKCIJSKI NAČRT Z INDIKATIVNIM TERMINSKIM IN FINANČNIM OKVIROM	45
6 KAZALNIKI IN NAČIN SPREMLJANJA IZVAJANJA NAČRTA UPRAVLJANJA	50
6.1 NAČIN SPREMLJANJA IZVAJANJA IN DOPOLNJEVANJA KAZALNIKOV IN NALOG	50
6.2 SPREMINJANJE IN DOPOLNJEVANJE NAČRTA UPRAVLJANJA	50
7 PRILOGE	51

Seznam preglednic

Preglednica 1 Pregled kulturnih vrednot z oceno stanja	11
Preglednica 2 Pregled naravnih vrednot in ocena stanja	15
Preglednica 3 Ocena števila obiskovalcev spomenika Visoko po letih	19
Preglednica 4 Število dogodkov na področju spomenika Visoko	20
Preglednica 5 SWOT-analiza	23
Preglednica 6 Matrika vpliva splošnih in posebnih usmeritev upravljanja dediščine in dejavnosti na cilje načrta upravljanja spomenika Visoko	27
Preglednica 7 Pregled možnih pešpoti na območju spomenika Visoko	35
Preglednica 8 Možni lastni programsko-produktni koncept upravljalca spomenika Visoko	38
Preglednica 9 Indikativni ukrepi za varstvo pred naravnimi in drugimi nesrečami	40
Preglednica 10 Okvirni kadrovski načrt	43
Preglednica 11 Akcijski načrt ukrepov z indikativnim terminskim in finančnim okvirom 2021–2030 ...	46

Seznam slik

Slika 1 Ambient Visoške in Debeljakove domačije na Visokem pri Poljanah	6
Slika 2 Shema procesa priprave Načrta upravljanja spomenika Visoko	9
Slika 3 Koncept upravljanja	31
Slika 4 Zasnova koordinacijske skupine za upravljanje spomenika Visoko	44

Okrajšave

ARSO	Agencija Republike Slovenije za okolje
BSC	Poslovno podporni center Kranj – Regionalna razvojna agencija Gorenjske
EŠD	Evidenčna številka dediščine
EU	Evropska unija
EUP	Enota urejanja prostora
FTE	Ekvivalent polne zaposlitve na leto (angl. full-time equivalent)
GJI	Gospodarska javna infrastruktura
GJS	Gospodarske javne službe
HE	Hidroelektrarna
IP	Idejni projekt
IDZ	Idejna zasnova
LAS	Lokalna akcijska skupina za izvajanje programa lokalne strategije, ki ga vodi skupnost
LM	Loški muzej Škofja Loka
MHE	Mala hidroelektrarna
MK	Ministrstvo za kulturo
NIJZ	Nacionalni inštitut za javno zdravje
NOO	Načrt za okrevanje in odpornost
np	Ni podatka
NRP	Načrt razvojnih programov
NU	Načrt upravljanja
NVO	Nevladna organizacija
OE	Območna enota
OGVP	Občina Gorenja vas - Poljane
OP EKP	Operativni program za izvajanje evropske kohezijske politike
OPN	Občinski prostorski načrt
OPPN	Občinski podrobni prostorski načrt
OŠ	Osnovna šola
OŠKL	Občina Škofja Loka
PGD	Projekt za pridobitev gradbenega dovoljenja
PIA	Prostorsko izvedbeni akt
RRP	Regionalni razvojni program
RS	Republika Slovenija
SiDG	Slovenski državni gozdovi, d. o. o.
SPRS	Strategija prostorskega razvoja Slovenije
SŠ	Srednja šola
SURS	Statistični urad Republike Slovenije
SWOT	Analiza prednosti, slabosti, priložnosti in tveganj
UE	Upravna enota
US	Program EU Ustvarjalna Evropa (angl. Creative Europe)
ZGS	Zavod za gozdove Slovenije
ZPD	Zavod za turizem in kulturo Poljanska dolina
ZRSVN	Zavod Republike Slovenije za varstvo narave
ZVKD-1	Zakon o varstvu kulturne dediščine
ZVKDS	Zavod za varstvo kulturne dediščine Slovenije, Območna enota Ljubljana

1 Uvodna izhodišča

1.1 Splošno

Ambient Visoške in Debeljakove domačije na Visokem pri Poljanah je zaradi izjemnega kulturnega in družbenega pomena ter posebne kulturne vrednosti kot izrazit dosežek človekove ustvarjalnosti in sobivanja v naravnem okolju ter pomemben del prostora in dediščine Republike Slovenije Vlada Republike Slovenije v letu 2017 razglasila za kulturni spomenik državnega pomena. Z Odlokom o razglasitvi Ambianta Visoške in Debeljakove domačije na Visokem pri Poljanah za kulturni spomenik državnega pomena (v nadaljevanju: odlok) (Uradni list RS, št. 47/17) so za kulturni spomenik razglašene naslednje enote dediščine: Ambient Visoške in Debeljakove domačije (EŠD 4355), Visoška domačija (EŠD 824), Debeljakova domačija (EŠD 9586), Spomenik Ivanu Tavčarju (EŠD 30271) in Grobnica družine Tavčar (EŠD 30270). S sprejetjem Odloka o razveljavitvi Odloka o razglasitvi "Tavčarjevega dvorca" na Visokem za kulturni spomenik (Uradno glasilo slovenskih občin, št. 51/17) je prenehal veljati predhodni akt o razglasitvi iz leta 1983.¹



Slika 1 Ambient Visoške in Debeljakove domačije na Visokem pri Poljanah

Kulturni spomenik z vplivnim območjem je zaokrožena prostorska celota, ki ima poleg stavbnogodovinskega tudi kulturnokrajinski pomen. Lega in velikost obeh domačij s pripadajočim odprtim prostorom sta s krajinskooblikovalskega in estetskega vidika izjemni, saj sta se v celoti prilagodili naravnim prvinam prostora. Odlok je temelj načrta upravljanja, vključno s podrobnimi opisi varovanih sestavin spomenika in režimi, zato slednjih v tem načrtu ponovno ne navajamo, ampak izvedbeno nadgrajujemo (glej <http://pisrs.si/Pis.web/pregledPredpisa?id=ODLO1897>).

Za potrebe Načrta upravljanja za kulturni spomenik državnega pomena Ambient Visoške in Debeljakove domačije na Visokem pri Poljanah kulturni spomenik z vplivnim območjem skrajšano poimenujemo »spomenik Visoko«. Spomenik Visoko je varovan zato, da se ohrani izvorno oblikovan prostor kot kulturna vrednota. Na območju spomenika so štiri lastniki, in sicer: Občina Gorenja vas - Poljane (lastnik Visoške domačije z delom zemljišč in dela kozolca), Občina Škofja Loka (lastnik dela zemljišč in

¹ Odlok o razglasitvi "Tavčarjevega dvorca" na Visokem za kulturni spomenik iz leta 1983 (Uradni vestnik Gorenjske, št. 14/83, 8/87 – popravek) in Odlok o razveljavitvi Odloka o razglasitvi "Tavčarjevega dvorca" na Visokem za kulturni spomenik (Uradno glasilo slovenskih občin, št. 51/17).

dela kozolca), Matej Demšar (lastnik Debeljakove domačije s kmetijskimi in gozdnimi zemljišči) in Republika Slovenija (lastnik dela gozdnih zemljišč, s katerimi upravljajo Slovenski državni gozdovi, d.o.o., v nadaljevanju: SiDG).

1.2 Pravni okvir

Odlok v 11. členu predvideva, da lastnik ali upravljavec kulturnega spomenika pripravi načrt upravljanja s strokovno pomočjo Zavoda za varstvo kulturne dediščine Slovenije in pozneje na njegovi podlagi izvaja naloge.

V skladu s pogodbami o menjavi lastniških deležev in kupoprodajnimi pogodbami, sklenjenimi med občinami Škofja Loka, Železniki, Žiri in Gorenja vas - Poljane v obdobju od leta 2000 do 2018, je Občina Gorenja vas - Poljane postala izključni lastnik objekta dvorca in gospodarskega poslopja Visoške domačije s funkcionalnimi zemljišči, kozolec je v solasti Občine Škofja Loka in Občine Gorenja vas - Poljane.

Z 8. členom Odloka o ustanovitvi javnega zavoda Zavod za turizem in kulturo Poljanska dolina (Uradni list RS, št. 32/2017) je Občina Gorenja vas - Poljane upravljanje in promocijo Dvorca Visoko dodelila svojemu javnemu zavodu. Zavod za turizem in kulturo Poljanska dolina (v nadaljevanju: ZPD) je tako postal upravljavec spomenika Visoko in nosilec priprave in izvajanja pričujočega načrta upravljanja.

Načrt upravljanja za kulturni spomenik državnega pomena Ambient Visoške in Debeljakove domačije na Visokem pri Poljanah (v nadaljevanju: NU) je izdelan na podlagi 60. člena Zakona o varstvu kulturne dediščine (Uradni list RS, št. 16/08, 123/08, 8/11 – ORZVKD39, 90/12, 111/13, 32/16 in 21/18 – ZNOrg), ki določa, da je načrt upravljanja treba sprejeti za vse spomenike in spomeniška območja, ki imajo upravljavca. Pri pripravi NU so bili upoštevani tudi drugi relevantni akti in strokovne podlage, naštetih v poglavju 1.3. Načrt vsebuje vse elemente in minimalne vsebine, ki so zahtevane v tretjem odstavku 60. člena zakona. Je temeljni dokument za zagotovitev trajnega, učinkovitega in usklajenega upravljanja spomenika Visoko.

Načrt upravljanja je sprejela Vlada Republike Slovenije, pred tem sta se z dokumentom seznanila tudi občinska sveta Občine Gorenja vas - Poljane in Občine Škofja Loka.

1.3 Strokovne podlage

Načrt upravljanja spomenika Visoko temelji na predpisih in strokovnih podlagah, ki opredeljujejo varstvene, razvojne in prostorske vsebine, povezane z območjem spomenika.

Predpisi

- Zakon o varstvu kulturne dediščine (Uradni list RS, št. 16/08, 123/08, 8/11 – ORZVKD39, 90/12, 111/13 in 32/16 in 21/18 – ZNOrg).
- Zakon o ohranjanju narave (Uradni list RS, št. 96/04 – UPB, 61/06 – ZDru-1, 8/10 – ZSKZ-B, 46/14, 21/18 – ZNOrg, 31/18 in 8/20).
- Uredba o posebnih varstvenih območjih (območjih Natura 2000) (Uradni list RS, št. 49/04, 110/04, 59/07, 43/08, 8/12, 33/13, 35/13 – popr., 39/13 – odl. US, 3/14, 21/16 in 47/18).
- Uredba o ekološko pomembnih območjih (Uradni list RS, št. 48/04, 33/13, 99/13 in 47/18).
- Pravilnik o določitvi in varstvu naravnih vrednot (Uradni list RS, št. 111/04, 70/06, 58/09, 93/10, 23/15 in 7/19).
- Odlok o razglasitvi Ambienta Visoške in Debeljakove domačije na Visokem pri Poljanah za kulturni spomenik državnega pomena (Uradni list RS, št. 47/2017, 1. 9. 2017).
- Odlok o razglasitvi cerkve sv. Volbenka na Logu nad Škofjo Loko za kulturni spomenik lokalnega pomena (Uradni list RS, št. 68/2007, 99/07 – popr.).

- Odlok o razglasitvi znamenja (kapelice) Na Logu v Poljanski dolini za kulturni spomenik lokalnega pomena (Uradni list RS, št. 68/07).
- Odlok o kategorizaciji občinskih javnih cest in kolesarskih poti v Občini Škofja Loka (Uradni list RS, št. 41/2011 in Uradno glasilo slovenskih občin, št. 35/2016).
- Uredba o vodovarstvenih območjih za občini Škofja Loka in Gorenja vas - Poljane (Uradni list RS, št. 164/20).

Prostorski akti

- Občinski prostorski načrt Občine Škofja Loka (Uradni list RS, št. 2/14, 3/14, 46/15 – avt. razl., Uradno glasilo slovenskih občin št. 48/18 in 52/18).

Programski dokumenti

- Resolucija o nacionalnem programu za kulturo 2014–2017, Državni zbor, 27. 11. 2013.
- Strategija kulturne dediščine 2020–2023, 26. 11. 2019, Vlada RS, 5. 12. 2019.

Konservatorske smernice, strokovne zasnove in druge strokovne podlage

- Strokovna zasnova po 74. členu Zakona o varstvu kulturne dediščine (ZVKD-1, Uradni list RS, št. 16/08) za EŠD 4355 Visoko pri Poljanah – Območje Tavčarjeve in Debeljakove domačije, Zavod za varstvo kulturne dediščine Slovenije, Območna enota Ljubljana, Petra Jernejec Babič, Damjana Pediček Terseglav, Aleksandra Renčelj Škedelj, Ljubljana, julij 2013.
- Konservatorski načrt, Dvorec Visoko (EŠD 824 Visoko pri Poljanah – Dvorec Visoko), Gea Consult d.o.o., Škofja Loka, november 2016.
- Razvojna vizija za območje kulturnega spomenika Dvorec Visoko pri Poljanah, Občina Gorenja vas - Poljane, Delovno gradivo, poslano Ministrstvu za kulturo 2. 7. 2013.
- Strokovno mnenje arborista: drevesa v okolici Tavčarjevega dvorca na Visokem, številka 15/2017, Tisa d.o.o., dr. Lena Marion, Ljubljana, april 2017.
- Gozdnogospodarski načrt gozdnogospodarskega območja Kranj (2011–2020), št. 03/11, Načrt sprejela Vlada RS 8. 12. 2012 (Uradni list RS, št. 87/2012).
- Pravilnik o gozdnogospodarskem načrtu gozdnogospodarske enote Poljane (2018–2027) (Uradni list RS, št. 83/18).

Projektna in druga dokumentacija

- Projektna naloga za izdelavo "zasnove celovite ureditve prometne in ostale gospodarske javne infrastrukture na območju Dvorca Visoko" kot strokovne podlage za pripravo OPPN Visoko, Občina Gorenja vas - Poljane, Občina Škofja Loka, april 2015.
- Zasnova celovite ureditve prometne infrastrukture na območju Dvorca Visoko, IDP, št. PR302, Provia d.o.o., oktober 2016, z mnenji Direkcije za vode, ZVKDS in Občine Škofja Loka.
- Hidrogeološko poročilo o izvedbi poskusnega črpanja na črpalnih vrtinah V-1, V-2, V3 in V-4, Črpališče Visoko – Občina Škofja Loka, št. K-II-30 d/c-4/1770-c, Geološki zavod Slovenije, 25. 8. 2014.
- Idejna zasnova ureditve gostinskega dela Tavčarjev dvorec na Visokem, PROprima d.o.o.
- Teniško igrišče, IDZ, Gea Consult d.o.o., Škofja Loka, april 2017.
- Kolesarske poti na območju občin Gorenja vas - Poljane, Kranj, Medvode, Škofja Loka, Železniki in Žiri, Projektni predlog, BSC Kranj, 2018.

1.4 Metodologija priprave

Načrt upravljanja spomenika Visoko je izdelan na podlagi 60. člena Zakona o varstvu kulturne dediščine (Uradni list RS, št. 16/08, 123/08, 8/11 – ORZVKD39, 90/12, 111/13, 32/16 in 21/18 – ZNOrg), ki določa, da je načrt upravljanja treba sprejeti za vse spomenike in spomeniška območja, ki imajo upravljavca. Pri pripravi NU so bili upoštevani tudi drugi relevantni akti in strokovne podlage, naštetih v poglavju 1.3.

Namen načrta upravljanja je določiti strateške in izvedbene usmeritve za celovito ohranjanje spomenika in način izvajanja njegovega varstva. Načrt vsebuje vse elemente in minimalne vsebine, ki so zahtevane

v tretjem odstavku 60. člena zakona. Je temeljni dokument za zagotovitev trajnega, učinkovitega in usklajenega upravljanja spomenika Visoko, zato določa:

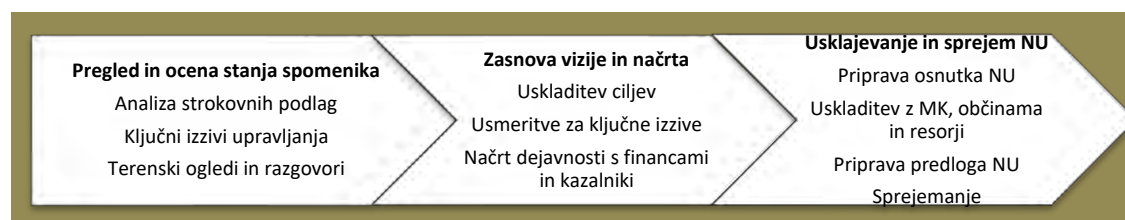
- pregled kulturnih vrednot, ki jih je posebej treba ohranjati in razvijati,
- vizijo varstva in razvoja,
- strateške in izvedbene cilje upravljanja,
- določbe, ki se nanašajo na upravljavsko strukturo, in ukrepe za varstvo pred naravnimi in drugimi nesrečami,
- načrt dejavnosti s finančnim okvirom, še posebej za zagotavljanje dostopnosti in upravljanje obiska,
- kazalnike in način spremljanja izvajanja ter
- rok veljavnosti načrta, način dopolnjevanja in spreminjanja načrta.

Proces priprave NU je v letih 2018 in 2019 vodila projektna skupina pod vodstvom upravljavca Zavoda za turizem in kulturo Poljanska dolina. V projektni skupini so sodelovali predstavniki Občine Gorenja vas - Poljane, Občine Škofja Loka in Zavoda za varstvo kulturne dediščine Slovenije - Območna enota Ljubljana ter zunanji strokovni sodelavci. Med pripravo se je projektna skupina srečala na več delovnih srečanjih, kjer je obravnavala posamezna področja urejanja. Glede na temo so bili na delovna srečanja povabljeni tudi drugi ključni deležniki (lastnik Debeljakove domačije Matej Demšar, Zavod za gozdove Slovenije, Zavod RS za varstvo narave, Ministrstvo za okolje, Direktorat za okolje in Direkcija RS za vode, pripravljavci konservatorskega načrta in predstavnik SiDG).

Osnutek NU je bil poslan v presojo Ministrstvu za kulturo (v nadaljevanju: MK) in seznanitev obema občinama (Občini Gorenja vas - Poljane in Občini Škofja Loka). V postopku usklajevanja je bil dokument junija 2021 dopolnjen s predlogi Ministrstva za kulturo in zaradi časovnega zamika noveliran glede na aktualno stanje.

Načrt upravljanja je pripravljen za obdobje desetih let, od leta 2021 do vključno leta 2030, pri čemer vizija in strateški cilji razvoja spomenika Visoko, opredeljeni v poglavjih 3.1 in 3.2, presegajo to obdobje. Po petih letih izvajanja je predvideno vrednotenje ter presoja o morebitni potrebi po revidiranju in noveliranju načrta upravljanja.

Potek procesa je shematsko prikazan v sliki 2.



Slika 2 Shema procesa priprave Načrta upravljanja spomenika Visoko

2 Opis in ocena stanja

2.1 Opis območja spomenika

Z odlokom so za kulturni spomenik državnega pomena razglašene naslednje enote dediščine:

- Visoko pri Poljanah – Ambient Visoške in Debeljakove domačije (EŠD 4355),
- Visoko pri Poljanah – Visoška domačija (EŠD 824),
- Visoko pri Poljanah – Debeljakova domačija (EŠD 9586),
- Visoko pri Poljanah – Spomenik Ivanu Tavčarju (EŠD 30271),
- Visoko pri Poljanah – Grobnica družine Tavčar (EŠD 30270).

Spomenik Visoko pripada naselju Visoko pri Poljanah in teritorialno spada v občino Škofja Loka. Leži med naseljema Poljane nad Škofjo Loko in Na Logu, na razširjenem desnem bregu Poljanske Sore, ki ločuje spomenik Visoko od glavne prometne ceste R1-210: od Škofje Loke je oddaljen dobrih 10 km, od Gorenje vasi, ki je upravno središče občine Gorenja vas – Poljane, pa 8 km. Skozi območje spomenika poteka javna pot: neposredno po dvorišču Debeljakove domačije ter severno in zahodno ob Visoški domačiji. Spomenik Visoko je neločljivi sestavni del kulturne krajine Poljanske Sore in je zaokrožena prostorska in krajinska celota v skupni površini 68 ha. Varovano območje celotnega ambianta in posameznih enot dediščine je prikazano na karti v prilogi 1.

→ *Priloga 1: Varovano območje spomenika Visoko (karta)*

Spomenik Visoko sestavljajo blago valovita travnata in njivska površina z zaznavno teraso ob Poljanski Sori, skupine dreves in posamezna drevesa ter dve skupini objektov.

- Prva domačija (Visoška domačija) obsega hišo, vzporedno stoječe gospodarsko poslopje, kozolec in grobnico družine Tavčar ter spomenik pisatelju. Celota je višek kmečkega stavbarstva v drugi polovici 18. stoletja. Območje je v javni lasti in upravljanju Zavoda za kulturo in turizem Poljanska dolina. Zunanji prostor in pritličje dvorca sta urejena in odprta za javnost.
- Drugo domačijo (Debeljakova domačija) sestavljajo: vzporedno stoječi stanovanjski in gospodarski objekt, ki sta povezana s pritličnim zidom, kašča ter ostanki žage in mlina ob bregu Poljanske Sore, ki se prvič omenjata že leta 1794. Sam stavbni razvoj sledimo od 17. stoletja, na portalu stanovanjskega dela je letnica obnove 1866. Posest je danes v lasti družine Demšar, ki na domačiji kmetuje, gozdari in nudi turistične namestitve.

Na južnem delu območja se teren strmo dvigne do gozda, ki predstavlja okvir krajinske slike doživljajsko pestrega krajinskega vzorca.

Poljanska Sora je varovana kot naravna vrednota.

Na karti v prilogi 2 so prikazane lokacije ključnih kulturnih vrednot spomenika Visoko.

→ *Priloga 2: Kulturne vrednote spomenika Visoko (karta)*

2.2 Pregled in ocena stanja

2.2.1 Kulturne vrednote: objekti kulturne dediščine in kulturna krajina


Spomenik Visoko je izrazit dosežek ustvarjalnosti, ki pomembno prispeva h kulturni raznolikosti. Kot pomemben del prostora in dediščine Republike Slovenije (v nadaljevanju: RS) je vir za razumevanje zgodovinskih procesov in pojavov ter njihove povezanosti s sedanjo kulturo in prostorom. V preglednici 1 je prikazan pregled z oceno varstvenega in razvojnega stanja enot dediščine. Oceno varstvenega stanja je podal ZVKDS na podlagi ocene stanja, uporabe in ogroženosti enot dediščine po prilagojeni metodi »English heritage«. Ocena razvojnega in upravljalvskega stanja je opisna, ovrednotila jo je projektna skupina.


* *Pojasnilo k metodologiji oz. lestvicam za ocenjevanje varstvenega stanja, uporabe/rabe in ogroženosti posameznega tipa kulturne dediščine:*




- *Stavbna dediščina: Stanje: 1 = zelo slabo, 2 = slabo, 3 = primerno, 4 = dobro; Uporaba: 1 = prazno, 2 = delno v uporabi, 3 = v uporabi; Ogroženost: 1 = skrajno ogrožena, 2 = resno ogrožena, 3 = znatno ogrožena stavba, 4 = ogrožena stavba, 5 = stavbe, ki jih moramo opazovati, 6 = stavbe, ki niso ogrožene zaradi zanemarjenosti.*
- *Kulturna krajina: Stanje: 1 = zelo slabo, 2 = slabo, 3 = primerno, 4 = dobro; Raba: 1 = pretežno neustrezna raba, 2 = neustrezna raba in opuščanje rabe, 3 = pretežno opuščanje rabe, 4 = pretežno primerna raba, 5 = izključno primerna raba; Ogroženost: 1 = izpis iz registra, 2 = resno ogrožena, 3 = znatno ogrožena, 4 = ogrožena, 5 = potencialno ogrožena, 6 = neogrožena.*
- *Pri oceni Ambienta Visoške in Debeljakove domačije sta smiselno upoštevani obe lestvici: stavbna dediščina/kulturna krajina.*
- *Objekte, ki jih ni mogoče uporabljati za bivanje, kot na primer javne plastike, je treba označiti z »0«. Pri njih se stopnja ogroženosti izračuna le na podlagi stanja.*

Preglednica 1 Pregled kulturnih vrednot z oceno stanja

Enota kulturne dediščine	Vrednote	Varovane sestavine	Ocena stanja (2019)
Visoko pri Poljanah – Ambient Visoške in Debeljakove domačije (EŠD 4355) = kulturni spomenik s krajinskoarhitekturnimi, arhitekturnimi, etnološkimi, umetnostnozgodovinskimi, zgodovinskimi in simbolnimi vrednotami. Ambient sestavljajo njive, travniki, drevored do grobnice, Visoška domačija,	– Izjemna, vizualno skladna umestitev objektov Visoške in Debeljakove domačije v prostor, oplemenitena z izpričano neprekinjeno kmetijsko rabo od 13. stoletja do danes; – izoblikovan in ohranjen zaokroženi ambient z visoko stopnjo sožitja med kulturno rabo in naravnimi značilnostmi prostora; – skrbno preišljeni mikrolokaciji obeh domačij, dvignjeni nad desni breg Poljanske Sore tako, da ju vodostaj ob poplavih ne ogroža; – posebna strukturna vrednost, opredmetena s prostorskimi razmerji dveh zrcalno postavljenih domačij,	– Krajinskoarhitekturna ureditev in veduta območja z domačijama, polji in travniki nad desnim bregom Poljanske Sore in odprtimi pogledi proti cerkvi sv. Volbenka; – krajinska zgradba z reliefnimi značilnostmi, parcelacijo, gozdnimi in kmetijskimi zemljišči, komunikacijsko mrežo in razmerji med naravnimi in grajenimi sestavinami;	Varstveno stanje: v vzdrževanju stanja <i>Stanje: 4/4, Uporaba/raba: 3/5, Ogroženost: 6/6*</i> <ul style="list-style-type: none"> – neokrnjena prostorska razmerja; – ohranjena raba prostora; – ohranjena visoka stopnja ujemanja med rabo in naravnimi značilnostmi prostora; – ohranjena skladnost strukturnih elementov kot vizualna kakovost; – ohranjene vedute. Razvojno stanje: v razvoju novih programov <ul style="list-style-type: none"> – Upravlavec skrbi za košnjo in vzdrževanje okolice, kozolca in poti do grobnice. Leta 2017 je bilo

Enota kulturne dediščine	Vrednote	Varovane sestavine	Ocena stanja (2019)
<p>grobnica družine Tavčar in spomenik Ivanu Tavčarju ter nasproti stoječa Debeljakova domačija.</p>  <p>Vir: OGVP</p>	<p>ki sta bili med najpomembnejšimi kmečkimi gospodarstvi Poljanske doline med 17. in 19. stoletjem;</p> <ul style="list-style-type: none"> – arhitektura objektov kot materializirana priča vrhunca gospodarske in duhovne moči najbogatejšega kmečkega sloja v drugi polovici 18. stoletja, ki je neločljivo povezana z neposredno okolico, odprtim prostorom s travniki in zemljišči, členjenimi s posameznimi okrasnimi in sadnimi drevesi; – Visoška domačija je bila dom pomembnih osebnosti z visokim družbenim položajem, ugledom in pomembno zgodovinsko vlogo za Poljansko dolino in Slovenijo; – Visoška domačija je bila zadnji dom slovenskega pisatelja, odvetnika, politika in časnika dr. Ivana Tavčarja, čigar grobnica je ob gozdnem robu nad domačijo. 	<ul style="list-style-type: none"> – mikrolokacija in kompozicijska zasnova obeh domačij in njunega zunanega prostora; – mikrolokacija grobnice in spomenika pisatelju Ivanu Tavčarju ter lokacija nekdanjega mlina in žage; – vse grajene in likovne sestavine bivalnih, gospodarskih in spominskih objektov obeh domačij, vključno z vodnjakom in ostanki sušilnice, avtohtoni gradbeni materiali, zlasti lokalni kamen in les. 	<p>obnovljeno teniško igrišče na travi. Z dvorišča je bila v ozadje domačije umaknjena javna pot. Zunanji prostor obiskujejo turisti in domačini za namene rekreacije. Ambient se uporablja za prireditve in poroke. Možnosti za oblikovanje novih vsebin. Na območju spomenika je vzpostavljena gozdna učna pot z 12 točkami.</p> <ul style="list-style-type: none"> – Debeljakova domačija je v aktivni rabi družine Demšar, ki s kmetijsko dejavnostjo ohranja kulturno krajino. – Območje nima opredeljenega režima vodenja prometa in obiskovalcev. <p>Upravljavsko stanje: v začetni fazi Upravljavec ZPD deluje od 1. 1. 2018 na podlagi Pogodbe o upravljanju, sklenjene med ZPD in OGVP.</p>
<p>Visoko pri Poljanah – Visoška domačija (EŠD 824) = kulturni spomenik s krajinskimi, arhitekturnimi, etnološkimi in zgodovinskimi vrednotami.</p> <p>Domačija obsega kmečki dvorec, vzporedno stoječe gospodarsko poslopje in kozolec. Celota je višek kmečkega stavbarstva v drugi polovici 18. stoletja.</p> <p>Druga imena: Tavčarjeva domačija, Tavčarjev ali Kalanov dvorec.</p>	<p>Vse vrednote iz Ambianta (EŠD 4355) in:</p> <ul style="list-style-type: none"> – izjemen prostorski položaj vseh objektov znotraj kulturne krajine s poudarjeno zrcalno lego nasproti postavljene Debeljakove domačije; – stalna poselitev, izpričana od 13. do sredine 20. stoletja; – stavbna zasnova nekdanje samostojne kašče je domnevno iz 17. stoletja, v kmečki dvorec je bila dozidana in delno nadgrajena v obdobju od sredine 18. do sredine 19. stoletja (1851); – gospodarsko poslopje so leta 1824 povečali in ponovno dogradili leta 1877. Leseni kozolec (toplar) je bil postavljen leta 1863 na mestu starejšega; – kmečki dvorec je bil dom pomembnih osebnosti, zlasti družine Tavčar, in pred tem Kalanove rodbine. 	<ul style="list-style-type: none"> – Osnovna prostorska umeščenost objektov in dostopnih poti; – osnovna višinska in tlorisna zasnova vseh objektov; – strešni nakloni in enotna, priporočena kritina iz betonskih špičakov na vseh objektih; – fasade kmečkega dvorca in gospodarskega poslopja s kamnitimi detajli in poslikavo; – vhodni portal s stopniščem, stenske poslikave in štukature v kmečkem dvorcu; – izvorno stavbno pohištvo v nadstropju kmečkega dvorca; 	<p>Varstveno stanje: v fazi prenove <i>Stanje: 3, Uporaba/raba: 2, Ogroženost: 4</i></p> <ul style="list-style-type: none"> – Dvorec: Zunanjščina in streha dvorca (deloma tudi sanirana konstrukcija) sta bili prvič obnovljeni med letoma 1987 in 1989 in ponovno celovito v letu 2020. V letih od 2016 do 2020 je bil restavriran del kleti in večji del pritličja dvorca, izvedena je bila hidroizolacija, vzpostavljene sanitarije, zasnovan sistem ogrevanja ter pogoji za umestitev dvigala. Prvo nadstropje in podstrešje dvorca sta v surovem stanju. – Gospodarsko poslopje: Zunanost in streha sta bili prvič obnovljeni sočasno z dvorcem med letoma 1987 in 1989. Ker poslopje od opustitve nikoli ni bilo v uporabi, je začelo propadati in je potrebno temeljite obnove.


Enota kulturne dediščine	Vrednote	Varovane sestavine	Ocena stanja (2019)
 <p data-bbox="208 400 432 419">Vir: S. Zupan, avgust 2018</p>		<ul style="list-style-type: none"> – obokani kletni prostori hiše dvorca in obokani hlev v pritličju gospodarskega poslopja; – konstrukcija in oblika lesenega kozolca; – vodnjak in ostanki sušilnice; – ohranjanje spomina na Kalanov rod in družino Tavčar ter druge lastnike domačije. 	<ul style="list-style-type: none"> – Kozolec: Izvedena je bila obnova kritine in lesenih elementov. Razvojno stanje: v <i>iskanju vzdržnih programov</i> – Visoška domačija je le delno v funkciji. V pritličju hiše sta urejeni muzejska zbirka in kavarna, nadstropja hiše in sosednji gospodarski objekt niso v rabi. Občina Gorenja vas - Poljane s postopno prenovo zagotavlja pogoje za vzpostavljanje osnovnih muzejsko-kulturnih in turistično-gostinskih programskih vsebin v kleti in pritličju. Ob tem OGVP išče privlačne vsebine in razvojnega investitorja za neizkoriščene prostore hiše in gospodarskega poslopja. Upravljavsko stanje: v <i>začetni fazi</i> – Dvorec in gospodarsko poslopje sta v lasti OGVP, kozolec pa v lasti OGVP in Občine Škofja Loka. Objekti so del enotnega upravljanja v okviru Zavoda Poljanska dolina. Oživljanje Visoške domačije je v središču pozornosti upravljavca.
<p data-bbox="208 786 477 922">Visoko pri Poljanah – Debeljakova domačija (EŠD 9586) = kulturni spomenik s krajinskimi, etnološkimi in arhitekturnimi vrednotami.</p> <p data-bbox="208 959 477 1246">Domačija je zrcalna ponovitev Visoške domačije. Obsega vzporedno stoječi stanovanjski in gospodarski objekt, ki sta povezana s pritličnim zidom. Med domačini je kmetija znana po domačem hišnem imenu Krnišnk.</p>	<p data-bbox="508 786 1079 805">Vse vrednote iz Ambienta (EŠD 4355) in:</p> <ul style="list-style-type: none"> – izjemen prostorski položaj vseh objektov v usklajenem razmerju z Visoško domačijo; – stalna poselitev, izpričana od 13. stoletja do danes; – sledljiv stavbni razvoj domačije od 17. do sredine 19. stoletja, ki ga sestavljajo vzporedno stoječa nadstropna kmečka hiša in gospodarsko poslopje, nadstropna kašča s pomožnim objektom in leseni kozolec (toplar); na portalu stanovanjskega dela je letnica obnove 1866; – objekti domačije so regionalno značilen tip profanega stavbarstva; – ohranjena primarna kmetijska dejavnost z dodano turistično dejavnostjo. 	<ul style="list-style-type: none"> – Osnovna prostorska umeščenost objektov; – osnovna višinska in tlorisna zasnova vseh objektov; – primarna in dopolnilne dejavnosti kmečkega gospodarstva; – vse ohranjene izvirne arhitekturne prvine vseh objektov; – strehe z značilnimi nakloni in kritino na vseh objektih; – tlorisna zasnova stanovanjske hiše; – fasada s kamnitimi detajli in vhodni portal; – restavrirane poslikave na pročelju; 	<p data-bbox="1505 786 1792 805">Varstveno stanje: <i>ohranjeno</i></p> <p data-bbox="1505 815 1921 834"><i>Stanje: 4, Uporaba/raba: 3, Ogroženost: 6</i></p> <ul style="list-style-type: none"> – Debeljakova domačija je v dobrem varstvenem stanju. – Hiša in gospodarsko poslopje sta bila pred leti obnovljena v skladu z varstvenimi smernicami. – Mimoidoči motorni promet po lokalni cesti proti kamnolomu in cesti proti dvorcu Visoko negativno vpliva na kakovost spomenika. Razvojno stanje: v <i>rasti in razvoju</i> – Debeljakova domačija je aktivna kmetija. Poleg osnovne kmetijske dejavnosti in gozdarstva se kmetija ukvarja tudi s turistično dejavnostjo (apartmaji Cvetje v jeseni). Matej Demšar načrtuje nadaljnji razvoj kmetije, povečanje ekonomske vzdržnosti z diverzifikacijo dejavnosti (mala HE na

Enota kulturne dediščine	Vrednote	Varovane sestavine	Ocena stanja (2019)
 <p>Vir: www.visoko-turizem.si</p>		<ul style="list-style-type: none"> – notranjost in zunanost gospodarskega poslopja – hleva s senikom, zgrajenega leta 1867; – lega, konstrukcija in oblika lesenega kozolca, zgrajenega leta 1843; – povezovalni zid med objektoma in manjše gospodarsko poslopje; – zunanost kašče, zgrajene leta 1928. 	<p>Poljanski Sori s prostorom za dobro počutje in okrepičilo gostov) in v obsegu, ki je skladen z odlokom in OPN.</p> <ul style="list-style-type: none"> – Zaradi vodovarstvenih režimov bo v naslednjih letih potrebna naložba v nov hlev zaradi prilagoditve tehnologije reje živali. <p>Upravljavsko stanje: Debeljakova domačija je v lasti Mateja Demšarja.</p>
<p>Visoko pri Poljanah – Spomenik Ivanu Tavčarju (EŠD 30271) = kulturni spomenik z umetnostnozgodovinskimi in zgodovinskimi vrednotami.</p>  <p>Vir: S. Zupan, avgust 2018</p>	<p>Vse vrednote iz Ambianta (EŠD 4355).</p> <ul style="list-style-type: none"> – Spomenik, postavljen leta 1957, je likovno najkakovostnejši spomenik pisatelju Ivanu Tavčarju (1851–1923) in edini znani celopostavni kip pisatelja. – Je med najbolj znanimi javnimi deli akademskega kiparja Jakoba Savinška (1922–1961). – Visoški kip je financiral pisateljev sorodnik John Thatcher (v spodnjem delu kipa je posvetilo: Dr Ivanu Tavčarju, John H Thatcher, 1957 USA). 	<ul style="list-style-type: none"> – Lokacija in postavitve javnega spomenika ob skupini dreves na zahodni strani domačije, orientacija javnega spomenika v smeri rojstnega kraja in podstavek ter krožno tlakovanje okoli kipa, bronasti kip. 	<p>Varstveno stanje: <i>ohranjeno</i> <i>Stanje: 4, Uporaba/raba: 0, Ogroženost: 6</i></p> <ul style="list-style-type: none"> – Spomenik Ivanu Tavčarju je v dobrem varstvenem stanju. <p>Razvojno stanje:</p> <ul style="list-style-type: none"> – Spomenik je del ambianta in kot tak sestavni del ogleda obiskovalcev Visoške domačije.
<p>Visoko pri Poljanah – Grobnica družine Tavčar (EŠD 30270) = kulturni spomenik z zgodovinskimi vrednotami.</p>  <p>Foto: S. Zupan, avgust 2018</p>	<p>Vse vrednote iz Ambianta (EŠD 4355).</p> <ul style="list-style-type: none"> – Neogotska kapela je grobnica družine Tavčar, katere člani so pomembno sooblikovali slovensko kulturno in politično zgodovino. 	<ul style="list-style-type: none"> – Lokacija, osnovna višinska in tlorisna zasnova kapele; – notranja in zunanja podoba kapele; – grobnica; – dostopna pot. 	<p>Varstveno stanje: <i>ohranjeno</i> <i>Stanje: 4, Uporaba/raba: 0, Ogroženost: 6</i></p> <ul style="list-style-type: none"> – Grobnico družine Tavčar so pred leti obnovili sorodniki. <p>Razvojno stanje:</p> <ul style="list-style-type: none"> – Grobnica z dostopno potjo je del ambianta in kot taka sestavni del ogleda obiskovalcev spomenika. – Za grobnico skrbi upravljavec. <p>Upravljavsko stanje:</p> <ul style="list-style-type: none"> – Grobnica je v lasti Občine Gorenja vas - Poljane in del enotnega upravljanja in vzdrževanja v okviru Zavoda Poljanska dolina.

2.2.2 Naravne vrednote

Vodotok Poljanska Sora, ki poteka na severnem robu spomenika Visoko in je njegov pomemben krajinski element, je varovan tudi kot naravna vrednota. Poljanska Sora je hkrati opredeljena tudi kot ekološko pomembno območje (Poljanska Sora, ID 36100) in območje Natura 2000 (Poljanska Sora Log - Škofja Loka, ID 3000237).

Preglednica 2 Pregled naravnih vrednot in ocena stanja

Naravna vrednota	Vrednote	Varovane sestavine	Ocena stanja (2018)
<p>Poljanska Sora ID: 236</p>  <p>Foto: S. Zupan, avgust 2018</p>	<p>Vodotok. Naravna vrednota lokalnega pomena.</p>	<p>Hidromorfološki in geomorfološki elementi.</p>	<p>Varstveno stanje:</p> <ul style="list-style-type: none"> – Naravno ohranjeno rečno korito s prodišči in obrežno vegetacijo. Za pregrado pri nekdanjem mlinu Debeljakove domačije, naravno prodišče. – Poljanska Sora je pomemben življenjski prostor rib kaplja, nežice, pohre, blistavca in sulca.² – Dobro ekološko stanje (ARSO, 2009–2015)³. <p>Razvojno stanje:</p> <ul style="list-style-type: none"> – Na vstopu v območje spomenika iz zahodne smeri so ob pregradi na Poljanski Sori ruševine nekdanjega mlina Debeljakove domačije. Kmetija Demšar ima vodne pravice, zato na tem delu načrtuje ureditev male hidroelektrarne z okrepčevalnico in centrom za dobro počutje. – Prodišče ob pregradi na Poljanski Sori se v poletnem času uporablja kot naravno kopalno območje. Možni tudi spusti s kanujem. <p>Upravljavsko stanje: Vodotok je v lasti RS in upravljanju Direkcije RS za vode.</p>

² <https://www.naravovarstveni-atlas.si/web/profile.aspx?id=EPO@ZRSVNJ>

³ http://www.arso.gov.si/vode/reke/publikacije%20in%20poro%C4%8Dila/Ekolo%C5%A1ko%20stanje_NUV2_reke.pdf

2.2.3 Nesnovna in premična dediščina

Ambient Visoške in Debeljakove domačije na Visokem pri Poljanah je izredno kakovosten in svojstven spomenik. Neločljiv preplet naravne in kulturne dediščine ga uvršča med zadnje še ohranjene tovrstne ambiente pri nas. Bogata večstoletna zgodovina gospodarjenja in življenja na Visoški domačiji je zaznamovala ne samo ožje območje spomenika, temveč celotno Poljansko dolino.

Skupaj s stavbnim razvojem od domačije Kalanovih, ki so v drugi polovici 18. stoletja pripadali najbogatejšemu kmečkemu sloju in tu gospodarili kar 250 let, pa vse do začetka 20. stoletja, ko je tu preživel svoj prosti čas eden izmed pomembnejših slovenskih politikov, pisateljev in borcev za slovenski jezik Ivan Tavčar z ženo Franjo, sta se v prostoru spomenika Visoko oblikovali različna premična in tudi specifična nesnovna dediščina. Še zlasti nesnovna dediščina je na eni strani definirana s tradicijo in običaji širšega prostora Poljanske doline, po drugi strani pa z ambientom Visoške in Debeljakove domačije.

Zgodovinsko dogajanje je območje spomenika Visoko zaznamovalo z močnim simbolnim pomenom, ki presega ožje lokalne meje in je zato pomemben za vso državo. Življenjski nazor in delo zakoncev Tavčar sta pripomogla k številnim izboljšavam na področju politike, kulture, šolstva in uporabe slovenskega jezika. Nekatera izmed najprepoznavnejših literarnih del Ivana Tavčarja so bila spisana ravno tu.⁴ V romanu Visoška kronika (objavljen leta 1919) je Ivan Tavčar opisal zgodovino in življenje rodov gospodarjev na Visokem v 17. stoletju.

Iz Debeljakove domačije izvira filolog in mecen Matija Debeljak (1807–1867).

!⁵ Nesnovna in premična dediščina sta tesno povezani z življenjem, kmetovanjem in gospodarjenjem družin Kalan, Tavčar in Debeljak ter literarnimi deli Ivana Tavčarja (Cvetje v jeseni, Visoška kronika). Družine so pomemben vir zgodb in programsko-muzejskih vsebin za revitalizacijo spomenika Visoko. Za zbiranje, hrambo in evidentiranje premične dediščine je odgovoren krajevno pristojen muzej, tj. Loški muzej Škofja Loka. Nesnovna dediščina se zbira predvsem ob pripravi razstav, ki se umeščajo v Dvorec Visoko. Ravno tako je Zavod Poljanska dolina zbral že kar nekaj gradiva za usposabljanje vodnikov, ki vodijo po zbirkah na Visokem.

2.2.4 Območja in režimi drugih varovanj

Območje spomenika Visoko poleg kulturnovarstvenim in naravovarstvenim varovanjem zapade tudi drugim varstvenim režimom skladno s področnimi predpisi, ki so opredeljeni z Občinskim prostorskim načrtom Občine Škofja Loka (v nadaljevanju: OPN). Režimi pomembno vplivajo na obseg, vrsto in način izvajanja dejavnosti na območju spomenika Visoko.

- *Vodovarstveno območje:* Celotno območje spomenika Visoko je vodovarstveno območje, ki je predmet Uredbe o vodovarstvenih območjih za občini Škofja Loka in Gorenja vas - Poljane⁶. Uredba določa vodovarstvena območja z različnimi stopnjami varovanja podzemne vode v vodonosnikih vodnih teles podzemnih voda. Vodovarstveno območje obsega zajetje Visoko s štirimi črpalnimi vrtinami s skupno zmogljivostjo do 85 l vode/s. Najožje vodovarstveno območje se prekriva z območjem kulturnega spomenika, ožje in širše vodovarstveno območje pa se na jugu dvigujeta v gozdno pobočje spomenika. Predmetno vodovarstveno območje se obravnava kot rezervni vodni vir za vodooskrbo občine Škofja Loka. S ciljem zmanjševanja potencialnih virov onesnaževanja so z uredbo novi posegi, izvajanje kmetijstva in urejanje prometa na območju kulturnega spomenika omejeni oziroma regulirani. Uredba povzema vsebine in dejavnosti, kot so za območje spomenika določene z veljavnim OPN, in določa nekatere izjeme za posege.

⁴ Povzeto po gradivu Aleksandre Renčelj Škedelj, ZVKDS, OE Ljubljana.

⁵ Z znakom »!«označujemo teme, ki posebej izstopajo in jim je v fazi izvajanja načrta treba nameniti ustrezno pozornost.

⁶ Povzeto po Uredbi o vodovarstvenih območjih za občini Škofja Loka in Gorenja vas - Poljane (Uradni list RS, št. 164/20).

- *Varovalni pas vodotoka*: Po severnem robu območja kulturnega spomenika Visoko teče Poljanska Sora. OPN opredeljuje 40-metrski varovalni pas vodotoka.
- *Poplavno območje*: Med vodotokom Poljanska Sora in lokalno cesto, ki poteka med Debeljakovo in Visoško domačijo, je z OPN opredeljena velika poplavna nevarnost, na terasi zahodno od dvorca pa delno velika, delno srednja poplavna nevarnost.
- *Gozdovi s posebnim pomenom*: na območju spomenika je gozd s posebnim namenom.
- *Naravna dediščina*: Poljanska Sora na severni meji spomenika je varovana kot naravna vrednota (ID 236) in opredeljena kot ekološko pomembno območje (Poljanska Sora, ID 36100) in območje Natura 2000 (Poljanska Sora Log - Škofja Loka, ID 3000237).
- *Prometna in komunalna infrastruktura*: občinske ceste, elektroenergetsko omrežje, vodovodno omrežje oz. objekti.

Varstveni režimi so prikazani v prilogi 3.

→ *Priloga 3: Prikaz stanja v prostoru po OPN Občine Škofja Loka (karta)*

2.2.5 Namenska raba in urejanje območja s prostorskimi akti

V skladu z veljavnim OPN je na območju spomenika Visoko opredeljena naslednja namenska raba:

- stavbna zemljišča, in sicer:
 - A – površine razpršene poselitve (območje Debeljakove domačije in nekdanjega mlina oz. žage);
 - B (BT) – posebna območja, namenjena turizmu (območje Visoške domačije in ločena površina v pobočju na delu gozdnega območja);
 - ZS – površine za šport in rekreacijo, ki so namenjene za oddih, rekreacijo in šport na prostem;
- kmetijska zemljišča na celotni ravni površini terase Poljanske Sore;
- gozdna zemljišča v pobočju na južnem delu varovanega območja spomenika Visoko.

Območje stavbnih zemljišč Visoške domačije se v OPN ureja v okviru enote urejanja prostora (EUP) Visoko pri Poljanah VP-01/01 (oznaka podenote BT – površine za turizem). Poleg dopustnih dejavnosti in stavb na namenski rabi BT so dovoljene tudi stavbe za kombinirane storitve nastanitve, nege in zdravstvene oskrbe.

Območje kmetijskih zemljišč z elementi razpršene poselitve (A) se ureja v okviru enote urejanja Visoko pri Poljanah VP-01/02. Za območje je potrebna predhodna izdelava celovite idejne rešitve (strokovne podlage).

Znotraj spomenika Visoko je na gozdnih površinah v okviru EUP VP-01/03 rezerviran prostor za vzdržno umestitev več manjših pritličnih in sonaravno grajenih namestitvenih objektov. EUP VP-01/03 se ureja z OPPN.

Za vse enote urejanja prostora (EUP) spomenika Visoko je po OPN predpisana predhodna izdelava celovite idejne rešitve (strokovne podlage).

Namenska raba in predvideni izvedbeni prostorski akti so prikazani na karti v prilogi 4, podrobnejši pogoji posegov pa so opredeljeni v OPN Škofja Loka.⁷

⁷ Občinski prostorski načrt Občine Škofja Loka (Uradni list RS, št. 2/14, 3/14, 46/15 – avt. razl., Uradno glasilo slovenskih občin, št. 48/18 in 52/18).

Vsi posegi in ureditve (ne glede na predpisano namensko rabo) morajo biti skladni z Odlokom o razglasitvi Ambiena Visoške in Debeljakove domačije na Visokem pri Poljanah za kulturni spomenik državnega pomena (Uradni list RS, št. 47/17).

→ Priloga 4: Namenska raba na območju spomenika Visoko po OPN Škofja Loka (karta)

2.2.6 Obstoječa prometna ureditev

Za osrednji dostop do spomenika Visoko se uporablja lokalna cesta (številka odseka 401131), ki se na koncu Loga nad Škofjo Loko prek mostu čez Poljansko Soro odcepi z regionalne ceste Škofja Loka–Žiri. Most je danes glavna vstopna točka, zato obstoječa deponija za les Debeljakove domačije služi kot neuradno parkirišče za vozila obiskovalcev spomenika Visoko, še zlasti za avtobuse.

Pri Debeljakovi domačiji se lokalna cesta razcepi, levo proti kamnolomu in Kovskemu Vrhu ter desno čez dvorišče Debeljakove domačije proti Visoški domačiji (javna pot, številka odseka 901351, Tavčarjev dvorec – Hotovlja). Odsek ceste med mostom in Debeljakovo domačijo, kjer poteka tudi meja varovanega območja spomenika Visoko, je zaradi obratovanja kamnoloma močno obremenjen s tovornimi vozili. Na tem delu ni urejenih varnih poti za pešce. Odsek javne poti med Debeljakovo domačijo in Visoško domačijo je makadamski. Po tej cesti ni možen dostop do Visoške domačije z avtobusom oz. večjim intervencijskim vozilom. Dostopna cesta je v lasti in upravljanju Občine Škofja Loka.

V letu 2016 je bil potek ceste pri Visoški domačiji prestavljen pod gospodarsko poslopje, s čimer se je za promet zaprlo dvorišče dvorca, parkiranje za osebna vozila pa uredilo na zahodni strani. Ob večjih prireditvah je parkiranje začasno urejeno na območju hipodroma zahodno od domačije.

Javna makadamska pot se od Visoške domačije nadaljuje po gozdnem robu do občinske meje med občino Škofja Loka in občino Gorenja vas - Poljane in naprej do naselja Hotovlja. Navedeni odsek javne poti je makadamski in se uporablja predvsem za potrebe kmetijstva, gozdarstva in kolesarjenja.

! Obstoječa prometna ureditev ni ustrezna, saj čez dvorišče Debeljakove domačije potekata dostopa do bližnjega kamnoloma in do Visoške domačije. Na območju spomenika ni urejenih vstopnih točk s parkirišči in pešpotmi za obiskovalce. V ta namen je Občina Gorenja vas - Poljane v letu 2016 izdelala zasnovo celovite ureditve prometne infrastrukture na območju dvorca Visoko, v kateri so bile proučene različne možnosti dostopa in prometne ureditve območja. Prek območja spomenika Visoko je načrtovana regionalna kolesarska povezava, ki bo povezala Škofja Loko in Gorenjo vas - Poljane.

2.2.7 Socioekonomske dejavnosti in njihove razvojne težnje

2.2.7.1 Muzejska dejavnost in drugi kulturno-turistični programi za ogled spomenika Visoko

Celoten spomenik Visoko je zaokrožena mikro turistična destinacija, znotraj nje pa Visoška domačija s kozolcem, spomenikom Ivana Tavčarja in grobnico družine Tavčar ter okoliškim ambientom pomeni osrednjo kulturno-turistično točko ogleda in pomembno javno kulturno infrastrukturo. Trenutni obseg ponudbe za obiskovalce je omejen na:

- Ogled poročne sobe (nekdaj kašča, pozneje jedilnica) in muzejske zbirke Visoška domačija pripoveduje (zbirka o Ivanu Tavčarju, zbirka o gospodarjenju rodbine Kalanov, zbirka kuhinje 19. stoletja, stavbni razvoj), ki je urejena v pritličnih prostorih dvorca Visoko. Lastnik in strokovni skrbnik zbirke je Loški muzej Škofja Loka, upravljavec pa Zavod za turizem in kulturo Poljanska dolina.⁸ V letu 2020 je bil ogled muzejskih zbirk plačljiv. Za individualne obiskovalce je bil ogled možen v času obratovanja kavarne Visoko, za naročene skupine kadarkoli.

⁸ Dogovor o upravljanju muzejskih zbirk v dvorcu Visoko med Loškim muzejem Škofja Loka, Občino Gorenja vas - Poljane in Zavodom Poljanska dolina, sklenjen 30. 3. 2018.

- Voden ogled zbirke za najavljene skupine z možnostjo igrane animacije. Vodenje je plačljivo in ga izvajajo vodniki Loškega muzeja, licencirani lokalni turistični vodniki in namensko usposobljeni vodniki dvorca Visoko.⁹
- Brezplačen ogled in doživljanje ambientsa spomenika Visoko s krajšim sprehodom do Tavčarjeve grobnice.
- Voden ogled gozdne učne poti Visoko, ki ga izvaja Zavod za gozdove Slovenije (ZGS) – Krajevna enota Poljane. V letu 2020 so strokovnjaki zavoda po poti vodili okoli 100 obiskovalcev, v letih pred pandemijo pa okoli 200 na leto. Povpraševanje po strokovnem vodenju je večje, a ga ZGS v okviru obstoječih kadrovskih virov ne zmore zagotavljati, zato se bodo za vodenje usposobili tudi vodniki ZPD.

V letu 2020 si je muzejsko zbirko ogledalo 4.330 obiskovalcev. Med obiskovalci zbirke prevladujejo organizirane skupine (šole, upokojenci, odrasli nad 40. letom starosti) iz Slovenije. Po oceni upravljavca spomenik Visoko poleg tega obišče še več kot 20.000 obiskovalcev, predvsem iz bližnje okolice, katerih cilj je sprehod in rekreacija v izjemnem ambientu spomenika Visoko. Skupni obisk spomenika (okoli 30.000 obiskovalcev letno) je zdaj še nizek in časovno razporejen čez leto, zato še ne ogroža varovanih vrednot spomenika.

! Očitna je odsotnost bolj usmerjenega ogleda z ustrezno urejeno mrežo poti, interpretacijo in prostori za počitek ter programskih vsebin za večurno zadržanje obiskovalca na območju spomenika Visoko. Nujna je čimprejšnja izdelava z OPN načrtovane celovite idejne rešitve (strokovne podlage) zunanje ureditve ambientsa, npr. izdelava načrta krajinske arhitekture.

Na območju še ni možno kupiti spominkov, povezanih s spomenikom Visoko, ali značilnih lokalnih proizvodov. Obstaja velik potencial za kakovostno nadgradnjo lokalnih proizvodov, programov, interpretacijo zgodb nesnovne dediščine in muzejskih zbirk ter doživljanje kulturne krajine v povezavi z rastjo turizma v Sloveniji in kulturno vzgojo v izobraževalnem procesu.

Preglednica 3 Ocena števila obiskovalcev spomenika Visoko po letih

	2017	2018	2019	2020*
Obiskovalci muzejske zbirke (vir: ZPD)	833	2.742	2.378	4.330
Udeleženci civilnih porok (vir: ocena ZPD)	1.400	1.200	0	320
Obiskovalci prireditev in dogodkov (vir: ocena ZPD)	14.750	7.000	0	1.200
Obisk muzejske kavarne (vir: ZPD)	6.000	6.000	27.848	20.331
Obiskovalci gozdne učne poti, voden obisk (vir: ocena ZGS)	np	200	200	100
Skupaj	23.033	17.142	32.245	28.301

*Zaradi ukrepov pandemije covid-19 je bil obisk spomenika in dvorca Visoko v letu 2020 omejen na kratko poletno sezono (junij–september), preostali večji del leta pa dvorec in muzejska kavarna nista bila odprta za javnost.

2.2.7.2 Dogodki in prireditve

Visoška domačija je privlačno okolje za organizacijo različnih dogodkov in prireditev. V ta namen so na voljo:

- Prostor (poročna soba) v pritličju dvorca Visoko, ki je primeren za poroke, literarne večere, manjše glasbene in podobne kulturne dogodke ter sprejme 50 obiskovalcev. Prostori še niso ogrevani, zato niso primerni za zimski čas.
- Kozolec ob dvorcu ima urejen betonski tlak in priključek na elektriko, zato je primeren za organizacijo kulturnih, turističnih, etnografskih in podobnih dogodkov in prireditev, pogostitev ob porokah, predstavitev, lokalnih tržnic ... Zmogljivost prostora pod kozolcem je 120 oseb (stoli) oz. 200 oseb (stojišča).

⁹ V skladu z dogovorom prihodki od vstopnin, ki jih organizira ZPD, pripadejo zavodu, vstopnine od skupin, ki jih organizira Loški muzej, pa pripadejo muzeju.

V letih pred pandemijo covid-19 so nekateri dogodki postali stalnica: salamijada (april), kresovanje (april), visoški tek (maj), dan prijateljstva (maj), festival družin (junij), tenis v belem (avgust) in kmečke igre (september). Zaradi neprimernosti nekaterih prireditev za ambient Visoko (npr. tuning show), potrebe po spremembi in prilagoditvi formata dogodkov izročilo spomenika ter posebnih okoliščin (pandemija covid-19, prenove na objektih) se je obseg dogodkov in obiskovalcev prireditev v zadnjih treh letih bistveno spremenil.

Kot je razvidno iz preglednice 3, je število obiskovalcev od leta 2017 upadlo s 14.750 na 1.200 leta 2020, prav tako pa se je spremenila struktura dogodkov (glej preglednico 4).

V letu 2020, ki ga je zaznamovala pandemija, je bilo tako na območju spomenika Visoko izvedenih le sedem večjih dogodkov (pet porok, dve prireditvi drugih organizatorjev) ter 18 organiziranih vodenj po muzejski zbirki.

Preglednica 4 Število dogodkov na območju spomenika Visoko

Dogodek/storitev	2017	2018	2019	2020
Poroke	14	12	9	5
Družinska praznovanja		2		0
Pikniki		6		0
Prireditve drugih organizatorjev (npr. kresovanje, visoški tek, dan prijateljstva, kmečke igre itd.)		6		2
Tenis v belem		1		0
Obiskovalci muzejske zbirke (voden obisk)			49	18
Skupaj	14	27	58	25

Vir: ZPD

! Upravljaivec je doslej nastopal pretežno v funkciji oddajalca prostora, saj sam še ne opravlja vloge vsebinskega usmerjanja oz. oblikovanja lastnega programa prireditev in dogodkov, kot je predvideno z NU. Število in struktura obiskovalcev prireditev se doslej načrtno nista spremljala.

2.2.7.3 Gostinstvo, kulinarika in namestitve

Po prenovi v dvorcu Visoko v pritličnih prostorih deluje muzejska kavarna, ki ima v poletnem času urejeno tudi letno teraso. Upravljanje muzejske kavarne je leta 2020 prevzel ZPD in kljub omejitvam epidemije v letu 2020 zabeležil obisk več kot 20.000 obiskovalcev na leto.

Ob dvorcu je rekonstruirano travnato teniško igrišče.

Na Debeljakovi domačiji ima družina Demšar urejene štiri apartmaje pod imenom Cvetje v jeseni (skupaj 16 ležišč). Na lokaciji nekdanjega mlina ob Poljanski Sori lastnik Matej Demšar načrtuje ureditev okrepčevalnice in manjši center za dobro počutje.

! Na območju spomenika Visoko ni kulinarčne ponudbe razen manjših okrepčil, zato je smiselno oblikovanje izvirne ponudbe lokalne hrane okoliških kmetij oziroma drugih ponudnikov, ki bi bila povezana z izročilom spomenika (npr. piknik košare, izdelki lokalnih kmetij ...).

2.2.7.4 Kmetijstvo

Spomenik Visoko je tesno povezan s kmetijsko dejavnostjo obeh domačij, zato je pomembno, da na Debeljakovi domačiji ohranjajo kmetovanje (živinoreja) in gozdarstvo, ki ju dopolnjujejo z dejavnostjo turizma. Kmetija ima v varovanem območju spomenika Visoko 14 ha kmetijskih zemljišč. Znotraj Visoške domačije so kmetijska zemljišča (v naravi travniki in sadovnjaki) v lasti Občine Škofja Loka in Občine Gorenja vas - Poljane. Občini travniške površine oddajata v najem okoliškemu kmetu, ki poskrbijo za redno košnjo. Današnja izjemna kulturna krajina in značilna arhitektura, ki ju varujemo, sta rezultat stoletnega človekovega premišljenega ravnanja s prostorom ter ukvarjanja s kmetijsko dejavnostjo.

Pogoja, da kulturno krajino ohranimo, sta nadaljnje ohranjanje kmetijske dejavnosti in obdelave kmetijskih zemljišč ter preprečevanje zaraščanja.

! Večina kmetijskih zemljišč spomenika Visoko leži na vodovarstvenem območju, kjer režimi omejujejo običajno kmetijsko dejavnost, zato bo na Debeljakovi domačiji treba prilagajati kmetijsko prakso in investirati v nov hlev z novo tehnologijo reje živali.

2.2.7.5 Gozdarstvo

Pobočje na južnem delu območja spomenika Visoko oziroma t. i. vplivno območje v večjem delu pokrivajo mešani gozdovi. Gozdovi so v lasti Mateja Demšarja, Občine Škofja Loka in Republike Slovenije. Gozdovi so na podlagi gozdnogospodarskega načrta opredeljeni kot gospodarski. Zaradi žleda in podlubnikov so lastniki gozdov v letih 2016–2020 na podlagi izdane odločbe Zavoda za gozdove Slovenije in gozdnogojitvenega načrta izvedli obsežnejše sečnje ter uredili gozdno vlako.

Gospodarjenje z gozdovi na območju katastrske občine Visoko opredeljuje Gozdnogospodarski načrt gozdnogospodarske enote Poljane, 2018–2027, št. 03-16/19, Zavod za gozdove Slovenije, OE Kranj (v nadaljevanju: gozdnogospodarski načrt).

Gozdovi v okolici dvorca Visoko, kjer je bila leta 1995 vzpostavljena 2,1 km dolga gozdna učna pot Visoko, imajo po gozdnogospodarskem načrtu poudarjeno turistično funkcijo (odseka 7 in 8F).

! Po zapori poti mimo grobnice je nastala težava glede določanja lokacij za začasno skladiščenje gozdnih lesnih sortimentov. V sodelovanju med lastniki zemljišč, ZGS, ZVKDS, občino in upravljavcem spomenika Visoko je treba čim prej poiskati ustrezno rešitev. Med navedenimi deležniki se preveri in po potrebi na novo opredeli tudi režim prevoza lesa prek območja Visoške in Debeljakove domačije (velikost vozil, sanacija poškodb na spomenikih). Oprema gozdne učne poti Visoko je zaradi dotrajanosti in uničenja potrebna celovite obnove.

2.2.7.6 Lov in ribolov

Na območju spomenika je prisotna divjad, ki je značilna za sredogorje (srna, navadni jelen, divji prašič, poljski zajec, navadni polh, lisica, jereb ...). V Poljanski Sori je bogat ribji svet. Prisotne so naslednje avtohtone vrste: lipan, sulec, klen, podust, mrena, kapelj in činklja. Umetno vloženi sta ameriška postrv in zlatovščica. V Poljanski Sori in manjših pritokih še vedno najdemo potočne rake.¹⁰ Ribolovno dejavnost v Poljanski Sori upravlja Ribiška družina Visoko, lovsko pa Lovska družina Poljane.

2.2.7.7 Kamnolom

Na južnem gozdnem delu v varovano območje spomenika Visoko seže kamnolom, v katerem izkopavajo apnenec in dolomit za potrebe gradbeništva. Je edini tovrstni kamnolom na škofjeloškem območju. V OPN je opredeljeno, da se kamnolom Visoko ohranja, njegova sanacija pa se izvaja sočasno z izkoriščanjem tako, da se zagotovi končna sanacija območja.

! Z vidika varovanja spomenika Visoko nadaljnje širjenje kamnoloma proti severu (čez rob) ni dovoljeno, saj bi ogrozilo veduto spomenika Visoko.

Dostop do kamnoloma vodi po lokalni cesti prek območja spomenika in neposredno mimo Debeljakove domačije. Kamnolom upravlja podjetje Dolenc, d.o.o. Sestavni del upravljanja je sanacijski načrt, na podlagi katerega se opuščeni deli kamnoloma pogozdijo in zatravijo.

¹⁰ Gozdnogospodarski načrt gozdnogospodarske enote Poljane, 2018–2027, št. 03-16/19, Zavod za gozdove Slovenije, OE Kranj, str. 23.

! Na dostopni cesti od mostu čez Poljansko Soro mimo Debeljakove domačije je v konici gradbene sezone povečan promet tovornjakov, kar negativno vpliva zlasti na stavbe Debeljakove domačije, varnost obiskovalcev, predvsem pešcev in kolesarjev, na cesti ter na kakovost doživljanja spomenika Visoko.

2.2.8 Stanje upravljanja

Vse do leta 2017, ko sta občini Škofja Loka in Gorenja vas - Poljane dosegli dogovor o strukturi lastništva in upravljanju spomenika Visoko, ki je pripadlo Občini Gorenja vas - Poljane, spomenik Visoko ni imel stabilnega upravljanja. Občina Gorenja vas - Poljane je leta 2017 z odlokom ustanovila javni zavod Zavod za turizem in kulturo Poljanska dolina, ki je s 1. 1. 2018 prevzel tudi upravljanje in promocijo dvorca Visoko. Za vzdrževanje dostopne lokalne ceste skrbi Občina Škofja Loka.

! ZPD kot nova pravna oseba z omejenimi kadrovskimi viri orje ledino v celovitem upravljanju varovanega območja. Z načrtom upravljanja je postavljen okvir njegovega delovanja v prihodnje, v poglavju 4 pa so natančneje predvidena tudi razmerja in oblike sodelovanja med lastniki in upravljavcem.

2.2.9 Lastniška struktura

Na območju spomenika Visoko so štirje lastniki, in sicer: Občina Gorenja vas - Poljane (lastnik Visoške domačije z delom zemljišč), Občina Škofja Loka (lastnik dela zemljišč in dela kozolca), Matej Demšar (lastnik Debeljakove domačije, vključno z okoliškimi kmetijskimi in gozdnimi zemljišči) in Republika Slovenija (lastnik dela gozdov, ki jih upravljajo Slovenski državni gozdovi, d.o.o.). Seznam parcel na varovanem območju je opredeljen v 2., 3. in 4. členu odloka.

2.3 Analiza prednosti, priložnosti, slabosti in nevarnosti

2.3.1 SWOT-analiza

Preglednica 5 SWOT-analiza

Prednosti	Priložnosti	Slabosti	Tveganja (grožnje, pritiski)
Varstveni vidik (Stanje spomenika z vidika analize groženj in pritiskov)			
<ul style="list-style-type: none"> – Izjemen ambient petih spomenikov državnega pomena – Identitetna prvina Poljanske doline – Tradicionalne dejavnosti in način življenja – Relativna majhnost območja – obvladljivost – Konservatorski načrt – Strokovna podpora ZVKDS in Loškega muzeja 	<ul style="list-style-type: none"> – Pestra zgodovina – bogastvo zgodb za interpretacijo in izobraževanje – Predstavitev in boljša izraba zunanjega prostora z novimi programi – Trend prehoda na bolj trajnostne oblike mobilnosti 	<ul style="list-style-type: none"> – Finančno zahtevna vlaganja v dokončanje revitalizacije Visoške domačije – Neprimeren dostop čez dvorišče Debeljakove domačije – Stihijsko parkiranje – Nedefinirane in neurejene vstopne točke – Premajhna ozaveščenost obiskovalcev 	<ul style="list-style-type: none"> – Dvosmerno: intenzivna kmetijska in gozdarska praksa, na drugi strani pa opuščanje kmetijstva in gozdarstva – Prekinitev vlaganj v Visoško domačijo – Vandalizem – Potencialna preobremenjenost s posegi v prostor (urbana oprema ...)
Razvojni vidik (Razvojne težnje in priložnosti)			
<ul style="list-style-type: none"> – Lokacija ob regionalni cesti – Vzpostavljen osnovni muzejski program – Prepoznavnost v slovenskem prostoru – Bližina drugih turističnih poti in destinacij – Že vzpostavljeno sodelovanje z organizatorji prireditev – Razvojno usmerjena Debeljakova domačija – Lokalni izdelki in namestitve v okolici – Kolesarska povezava od Škofje Loke do Gorenje vasi (predlagana državna kolesarska pot) 	<ul style="list-style-type: none"> – Muzejska trgovina – Kavarna/lokalna kulinarika – Razvoj dopolnilne ponudbe, vezane na zgodovino dvorca ter podeželsko okolje – Lasten program prireditev – Večfunkcionalnost zunanjih in notranjih površin – Rast povpraševanja po doživetjih, zdravem okolju, novih destinacijah – Razvoj programov, vezanih na ohranjanje in interpretacijo kulturne dediščine – Vključevanje mladih, podjetnikov in kmetij – Povezovanje z drugimi dediščinskimi cilji širše destinacije 	<ul style="list-style-type: none"> – Ranljivost kulturnih in naravnih značilnosti – Nedefiniranost programov za pritegovanje soinvestorjev v dvorec in gospodarsko poslopje – Neprilagojenost programov za tuje obiskovalce – Neustrezen dostop za motorna vozila in avtobuse – Premajhna vključenost v ponudbo Slovenije in neprepoznavnost na nacionalni ravni – Dvorec ni ogrevan, kar omejuje celoletno dejavnost in škodi zbirkam 	<ul style="list-style-type: none"> – Potencialno intenziviranje turistične dejavnosti in množičen obisk – Pritiski in prevlada osebnih interesov deležnikov – Nizka privlačnost za investitorje zaradi številnih varstvenih omejitev – (Ne)dostopnost nepovratnih finančnih spodbud za prenovo kulturne dediščine v javni in zasebni lasti
Upravljaljski vidik (Učinkovitost upravljanja)			
<ul style="list-style-type: none"> – Ustanovljen in delujoč javni zavod ZPD – Dobro sodelovanje lastnikov 	<ul style="list-style-type: none"> – Sinergije med javnimi in zasebnimi programi – Konstruktivno sodelovanje z ZVKDS, Občino Škofja Loka, Loškim muzejem, ZGS in vključevanje SiDG/lastnikov 	<ul style="list-style-type: none"> – Omejeni kadrovski in finančni viri – Upravljavec še ne obvladuje celotnega varovanega območja – Kompleksnost varstvenih režimov 	<ul style="list-style-type: none"> – Previsoka pričakovanja ustanoviteljev ZPD z vidika ustvarjanja lastnih tržnih prihodkov

2.3.2 Ključni varstveni in razvojni izzivi

Najpomembnejši varstveni in razvojni izzivi spomenika Visoko, ki izhajajo iz predhodne presoje stanja in jih v nadaljevanju obravnava načrt upravljanja, so:

– **Upravljanje dejavnosti – zagotavljanje nadaljnjega ekonomsko vzdržnega in z varstvenimi cilji skladnega programa oživljanja Visoške domačije in ohranjanja celotnega spomenika Visoko**

Začetna vlaganja v Visoško domačijo in vzpostavitev upravljanja spomenika Visoko s strani Občine Gorenja vas - Poljane kažejo pozitivne odzive v stroki, lokalnem okolju in med obiskovalci, zato nadaljevanje takšne dinamike procesa oživljanja ob hkratnem zagotavljanju celovitosti koncepta in varovanju dediščine pomeni ključen izziv za upravljavca. Izkoristiti gre potencial, ki ga nudijo zgodbe iz življenja in dela Tavčarjeve, Kalanove in Debeljakove družine za razvoj novih inovativnih in investicijsko nezahtevnih ponudb kulinarike in vsebinskih kulturnih produktov oziroma doživljajskih programov in interpretacije kulturne dediščine celotnega ambienta. Ob tem ne gre zanemariti vzporednega pridobivanja strateških partnerjev za obnovo gospodarskega poslopja ter zagotavljanje ustreznega ravnotežja med vsemi dejavnostmi in deležniki na celotnem območju spomenika Visoko.

– **Upravljanje obiska – individualni, skupine in prireditve**

Pomembna naloga upravljavca bo usmerjanje obiskovalcev ter urejanje režimov in prostora tako, da bo to prilagojeno štirim najznačilnejšim skupinam obiskovalcev: i) individualni obiskovalci – turisti, ii) individualni obiskovalci – lokalno prebivalstvo, iii) organizirane skupine – šolske in turisti ter iv) obiskovalci/organizatorji prireditev in dogodkov. Vsaka skupina obiskovalcev ima svoje potrebe. Ob tem je poseben izziv povezovanje spomenika Visoko z drugimi urejenimi dediščinskimi cilji od Škofja Loke prek celotne Poljanske doline za zaokrožitev kulturnega segmenta ponudbe širše turistične destinacije (Puštalski grad, Nacetova hiša, slikarji Šubici ...).

– **Dostop in usmerjanje prometa – kratkoročno in dolgoročno**

Prednostni izziv upravljanja spomenika Visoko je zmanjšanje obremenitve z vozili na območju spomenika in zagotovitev ustreznih alternativnih rešitev dostopa, ureditev vstopnih točk ter parkirišč za potrebe obiskovalcev in prireditev. Vzporedno je treba nujno razviti mrežo poti (peš, kolesarske) za gibanje obiskovalcev na območju spomenika. Pri tem se upoštevajo tudi potrebe obstoječih dejavnosti v prostoru (npr. kmetijstvo, gozdarstvo ...) in že obstoječe omrežje poti.

– **Usmeritve za skladno izvajanje drugih dejavnosti v prostoru (npr. gozdarstvo, kmetijstvo ...)**

Sočasno varovanje spomenika Visoko in vodnih virov je tesno prepleteno z izvajanjem kmetijske, gospodarske in turistične dejavnosti v prostoru, zato je pomemben izziv upravljanja vzpostavljanje prostorskih aktov, predpisov in režimov, ki bodo zagotavljali sobivanje in trajnostni razvoj vseh dejavnosti v prostoru spomenika Visoko.

– **Upravljanje spomenika Visoko – način organiziranja**

Relativna obvladljivost spomenika in majhno število ključnih deležnikov olajša sodelovanje in omogoča odprto komunikacijo, hitro izmenjavo informacij in sprejemanje odločitev ter s tem doseganje sinergij. Izziv je vzpostavitev stalnega in relativno enostavnega načina sodelovanja med upravljavcem, Zavodom Poljanska dolina ter občinama Škofja Loka in Gorenja vas - Poljane, zasebnim lastnikom Matejem Demšarjem, SiDG v vlogi upravljavca državnih gozdov, Loškimi muzejem, ZVKDS, ZGS ter po potrebi drugimi organizacijami.

3 Vizija, cilji, koncept in usmeritve za upravljanje spomenika Visoko

3.1 Vizija varstva in razvoja spomenika Visoko

Ambient Visoške in Debeljakove domačije ima izjemen kulturni in družbeni pomen za Republiko Slovenijo in posebno kulturno vrednost kot izrazit dosežek človekove ustvarjalnosti in sobivanja v naravnem okolju ter je pomemben del prostora in dediščine Republike Slovenije. Ambient je kulturni spomenik s krajinskoarhitekturnimi, arhitekturnimi, etnološkimi, umetnostnozgodovinskimi, zgodovinskimi in simbolnimi vrednotami. Ambient Visoške in Debeljakove domačije je varovan zato, da se ohrani izvorno oblikovan prostor kot kulturna vrednota. Razglasitev omogoča boljšo celostno prepoznavnost kulturnega spomenika, spodbuja primerno rabo in poudarja simbolni pomen celote. V Slovenji skoraj ne najdemo več tako neokrnjenih ambientov, kot je spomenik Visoko. Nepozidanost območja prispeva k izraziti pričevalnosti načina življenja na slovenskem podeželju skozi stoletja. Večdesetletno lastništvo dr. Ivana Tavčarja, ki je skupaj s svojo soprogo pomembno sooblikoval družbeno in politično sfero prve polovice 20. stoletja, pa je to pričevalnost obogatilo še s specifikami življenja hitro razvijajočega se meščanstva oziroma slovenske kulturne elite, ki sta ji zakonca Tavčar pripadala. V tem kontekstu je postavljena tudi naslednja dolgoročna vizija celotnega spomenika Visoko:

**Spomenik Visoko je eden najbolje ohranjenih,
prepoznavnih in slikovitih
podeželskih ambientov Slovenije.**

- Razumevanje večstoletnega človekovega delovanja v prostoru, vrednosti naravne in kulturne dediščine ter neločljivega prepleta kmetijske, gozdarske in turistično-kulturne dejavnosti ter racionalno upravljanje spomenika v kontekstu širše Poljanske doline zagotavljata trajnostno varstvo in aktivno ohranjanje spomenika Visoko za prihodnje generacije.
- Spomenik Visoko ni »muzej«, ampak visokokakovosten, živ in dejaven podeželski prostor, ki ga v dialogu varujejo, sooblikujejo in vzdržujejo lastniki, obiskovalci in ključni deležniki (ZVKDS, ZGS ...). Partnerji vzdržno uporabljajo potencial ambienta za dejavnosti, ki omogočajo dolgoročno ohranjanje izjemne kulturnokrajinske, umetnostnozgodovinske, arhitekturne in zgodovinske dediščine Visoške in Debeljakove domačije.
- Spomenik Visoko obiskovalcem nudi kakovostno doživetje ambienta in prostor za umiritev, ustvarjanje, uživanje v izbranih dogodkih in spoznavanje življenja izpred stoletij: rodov Kalanov, Tavčarjev, Debeljakov in drugih, ki so ustvarjali današnji prostor in v njem pustili zgodovinske sledi.
- Razvoj spomenika Visoko temelji na posebnostih in edinstvenih prednostih območja ob upoštevanju odgovornosti do kulturne dediščine, narave in prebivalcev Poljanske doline.

3.2 Strateški in izvedbeni cilji

Strateški cilj (učinki)	Kazalniki	Izhodiščna vrednost	Ciljna vrednost 2030
Varstveni cilj (VC): Celostno in aktivno ohranjanje kulturne dediščine spomenika Visoko	KVC1: Stopnja ohranjenosti petih spomenikov državnega pomena (<i>Skupna povprečna ocena vseh petih spomenikov po preglednici in metodologiji iz poglavja 2.2</i>)	Stanje: 3,8 Uporaba/raba: 3 Ogroženost: 5,6 (Vir: ZVKDS, 2019)	Enako ali bolje
	KVC2: Obseg finančnih sredstev, vloženih v preново in upravljanje (<i>v EUR, kumulativno</i>)	1.200.000 EUR (Vir: OGVP, OŠKL, od 2016 do vključno 2020)	10.000.000 EUR
Razvojni cilj (RC): Vzpostavljene dejavnosti in programi, ki zagotavljajo vzdržno upravljanje (prihodke za vzdrževanje spomenika)	KRC1: Obisk spomenika Visoko (<i>število vseh obiskovalcev na leto</i>)	28.301 (Vir: ZPD, 2020)	40.000
	KRC2: Lokalni partnerji (<i>število lokalnih partnerjev, ki sodelujejo pri programih in produktih</i>)	3 (Vir: ZPD, 2020)	15
Upravljavski cilj (UC): Zagotovljena je stabilna upravljavska struktura, ki je tesno vpeta v lokalno okolje	KUC1: Deležniki, ki aktivno delujejo pri upravljanju spomenika (<i>število</i>)	1 (Vir: OGVP, 2020)	4
	KUC2: Zaposleni pri upravljavcu, ki se ukvarjajo z upravljanjem spomenika Visoko (<i>Obseg FTE/leto</i>)	0,8 (Vir: ZPD, 2020)	5,8
Izvedbeni cilji (rezultati)	Kazalniki	Izhodiščna vrednost	Ciljna vrednost
Kratkoročni izvedbeni cilji (5 let)			2025
KC1: Dokončana obnova kleti in pritličja dvorca Visoko in novi programi	KKC1: Prenovljene površine dvorca Visoko (<i>m² od vseh površin v m²</i>)	260 m ² od 1.047,35 m ²	486,55 m ² od 1.047,35 m ²
KC2: Vzpostavljeno in delujoče upravljanje spomenika in programov, vzdrževanja objektov in spremljanja obiska	KKC2: Vzpostavljena in delujoča upravljavska struktura	NE	DA
KC3: Razvita celoletna ponudba različnih muzejskih in spremljajočih dejavnosti, izdelkov, dogodkov, doživetij in kulinarike z identiteto spomenika	KKC3: Prodajni produkti in storitve (<i>število</i>)	1 (muzej)	10
KC4: Urejena krajina, vključno z ustrezno vzdrževanima spomenikom Ivana Tavčarja in grobnico družine Tavčar	KKC4: Dolžina obnovljene gozdne učne poti	0 km	1,9 km
	KKC5: Kmetijske površine v dejanski rabi (<i>GURS, 2018, v ha</i>)	15,7 ha	15,7 ha
KC5: Pridobljen partner s primernimi programskimi vsebinami za revitalizacijo gospodarskega poslopja Visoške domačije	KKC6: Podpisana pogodba s strateškim partnerjem (<i>število</i>)	NE	DA
KC6: Vzpostavljena blagovna znamka spomenika in sistem promocije, komuniciranja in trženja spomenika	KKC7: Celostna digitalna predstavitev spomenika Visoko	NE	DA
Dolgoročni izvedbeni cilji (10 let)			2030
DC1: Dokončana obnova celotnega dvorca Visoko in zapolnitev s celoletnimi programi	KDC1: Prenovljene površine dvorca Visoko (<i>m² od vseh površin v m²</i>)	260 m ² od 1.047,35 m ²	1.047,35 m ²
DC2: Dokončana obnova gospodarskega poslopja in zapolnitev z ustreznimi programi	KDC2: Prenovljene površine gospodarskega poslopja (<i>m²</i>)	0 m ²	1.235,5 m ²
DC3: Urejena dostopna cesta, vstopne točke s parkirišči ter omrežje pešpoti in kolesarskih poti z ustreznimi režimi	KDC3: Vzpostavljena ustrezna prometna infrastruktura in režimi	NE	DA

V nadaljevanju načrta upravljanja so v poglavju 3 na podlagi ocene varstvenega in razvojnega stanja spomenikov, SWOT-analize spomenika in zastavljenih ciljev predstavljene splošne in posebne usmeritve upravljanja dediščine in usmeritve upravljanja ključnih dejavnosti, ki se izvajajo na območju spomenika Visoko. Upravljaljski izzivi in cilji so operacionalizirani v zasnovi, organizaciji in nalogah upravljalca, opisanih v poglavju 4. Logika intervencije oz. odnosov med cilji in postavljenimi usmeritvami je shematsko prikazana v spodnji preglednici 6.

Preglednica 6 Matrika vpliva splošnih in posebnih usmeritev upravljanja dediščine in dejavnosti na cilje načrta upravljanja spomenika Visoko

Usmeritev Cilj	3.3.2 Posebne usmeritve na področju upravljanja kulturne dediščine								3.3.3. Dostopnost in upravljanje prometa	3.3.4 Upravljanje obiska in mreža pešpoti	3.3.5 Prirer- ditve	3.3.6 Nove progra- mske vsebine	3.3.7 Kmetijska in gozdarska dejavnost	3.3.8 Mineral- ne surovine	3.3.9 Varstvo vodnih virov in okolja	3.3.10 Prostorsko načrto- vanje	3.3.11 Varstvo pred naravnimi in drugimi nesrečami	4. Upra- vljaljska struktu- ra
	3.3.1 Splošne usmeritve in izhodišča	3.3.2.1 Dvorec Visoko	3.3.2.2 Gospo- darsko poslopje	3.3.2.3 Grobnica družine Tavčar	3.3.2.4 Spomenik Ivanu Tavčarju	3.3.2.5 Kulturna krajina	3.3.2.6 Kozolec	3.3.2.7 Debelja- kova domačija										
Strateški cilji (učinki)																		
VC: Celostno in aktivno ohranjanje kulturne dediščine spomenika Visoko	XXX	XXX	XXX	XXX	XXX	XXX	XXX	XXX	XXX	XXX	XXX	XX	XXX	XX	XX	XXX	XXX	XXX
RC: Vzpostavljene dejavnosti in programi, ki zagotavljajo vzdržno upravljanje (prihodke za vzdrževanje spomenika)	XX	XX	XX				XX		X	X	XXX	XXX	XXX			XXX		XXX
UC: Zagotovljena je stabilna upravljaljska struktura, ki je tesno vpeta v lokalno okolje	XXX	XX	XX	X	X	XX	XX	X	X	X	X	X	X	X	X	XXX	XX	XXX
Izvedbeni cilji (rezultati)																		
Kratkoročni izvedbeni cilji (5 let)																		
KC1: Dokončana obnova kleti in pritličja dvorca Visoko in novi programi	XX	XXX																XX
KC2: Vzpostavljeno in delujoče upravljanje spomenika in programov	XXX	XX	XX	X	X	XX	XX	X	X	X	X	XX	X	X	X	XXX	XX	XXX
KC3: Razvita celoletna ponudba	X								X	XXX	XXX	XXX	X					XXX
KC4: Urejena krajina, vključno z ustreznimi vzdrževanima spomenikoma Ivana	XXX			XXX	XXX	XXXX	XXX	XXX	X	XXX	X	XX	XXX	X	X	X	X	XXX

Usmeritev Cilj	3.3.1 Splošne usmeritve in izhodišča	3.3.2 Posebne usmeritve na področju upravljanja kulturne dediščine							3.3.3. Dostopnost in upravljanje prometa	3.3.4 Upravljanje obiska in mreža pešpoti	3.3.5 Prir- ditve	3.3.6 Nove progra- mske vsebine	3.3.7 Kmetijska in gozdarska dejavnost	3.3.8 Mineral- ne surovine	3.3.9 Varstvo vodnih virov in okolja	3.3.10 Prostorsko načrto- vanje	3.3.11 Varstvo pred naravnimi in drugimi nesrečami	4. Upra- vljavska struktu- ra
		3.3.2.1 Dvorec Visoko	3.3.2.2 Gospo- darsko poslopje	3.3.2.3 Grobnica družine Tavčar	3.3.2.4 Spomenik Ivanu Tavčarju	3.3.2.5 Kulturna krajina	3.3.2.6 Kozolec	3.3.2.7 Debelja- kova domačija										
Tavčarja in grobnico družine Tavčar																		
KC5: Pridobljen partner	XX		XXX															XXX
KC6: Vzpostavljena blagovna znamka	X										XXX							
Dolgoročni izvedbeni cilji (10 let)																		
DC1: Dokončana obnova celotnega dvorca Visoko	XXX	XXX																
DC2: Dokončana obnova gospodarskega poslopja	XXX		XXX															XX
DC3: Urejena dostopna cesta, vstopne točke s parkirišči ter omrežje pešpoti in kolesarskih poti z ustreznimi režimi	XXX	X	X			X		X	XXX	XXX	XXX	X	XX	XX	XXX	XXX	X	X

Legenda: XXX – zelo velik vpliv, XX – pomemben vpliv, X – manjši vpliv

3.3 Koncept in usmeritve upravljanja

Usmeritve upravljanja so razdeljene na:

- splošne usmeritve, ki se nanašajo na upravljanje celotnega območja spomenika Visoko, in
- posebne usmeritve, ki se nanašajo na upravljanje posameznih spomenikov oziroma element dediščine na območju spomenika Visoko.

3.3.1 Splošne usmeritve in izhodišča upravljanja

Upravljanje spomenika Visoko bo temeljilo na naslednjih izhodiščih in načelih:

- **Upoštevajo se obstoječi pravni režimi varstva** za območje kulturnega spomenika in vplivnega območja, kot so opredeljeni v 8. in 9. členu Odloka o razglasitvi Ambienta Visoške in Debeljakove domačije na Visokem pri Poljanah za kulturni spomenik državnega pomena (Uradni list RS, št. 47/2017, 1. 9. 2017).

Varstveni režim za kulturne spomenike (8. člen odloka)

- ohranjanje in redno vzdrževanje varovanih sestavin spomenikov v celoti, njihovi izvirnosti in neokrnjenosti (gabaritov, oblike, lege, materialov, konstrukcij, struktur in barvne podobe),
- ohranjanje oblikovanih sestavin odprtega prostora, prostorsko usklajenega součinkovanja vseh objektov ambienta, vedut nanj in iz njega na okolico, zlasti v smeri cerkve sv. Volbenka,
- ohranjanje sedanje namenske rabe prostora in ustrezne primarno osnovne rabe objektov,
- namenska raba prostora se lahko spremeni le za posege, ki so z odlokom dovoljeni, in sicer v postopku sprememb in dopolnitev OPN Škofja Loka,
- strokovno vzdrževanje in redno obnavljanje vseh grajenih sestavin,
- strokovno vzdrževanje in obnavljanje vseh naravnih sestavin s poudarkom na arboristični negi posameznih dreves,
- prepovedano je postavljanje ali gradnja dodatnih stalnih ali začasnih objektov in nosilcev reklam ali drugih oznak, razen kadar so ti nujni za učinkovito ohranjanje in predstavitev ter delovanje spomenika ali njegovih delov,
- zagotovitev vkopa obstoječega električnega voda,
- zagotavljanje dostopa javnosti v obsegu, ki ne ogroža varovanja spomenika ter pravic in dejavnosti lastnikov,
- v primeru okrnitve spomenika je treba zagotoviti vrnitev v prvotno stanje po navodilih konservatorjev in v breme povzročitelja,
- posegi za gradnjo in vzdrževanje gospodarske javne infrastrukture in prometne infrastrukture so izjemoma dovoljeni s predhodno določenimi kulturnovarstvenimi pogoji in s soglasjem zavoda, kadar se s posegi dopolnjuje varovanje objektov, prostora in ustreznega namena,
- pri zagotavljanju dostopa gibalno oviranim osebam je treba ohranjati varovane sestavine spomenika,
- mogoča je rekonstrukcija sušilnice ter objekta nekdanjega mlina in žage,
- mogoča je umestitev gospodarskega poslopja za delovanje Debeljakove domačije,
- mogoča je rekonstrukcija travnatega teniškega igrišča za prikaz nekdanjega načina igranja tenisa.

Varstveni režim za vplivno območje (9. člen odloka)

- ohranjanje strukture in prostorskih razmerij območja,
- prepoved pozidave in gradnje gozdnih vlak,
- ohranjanje gozdnega roba,
- preprečevanje zaraščanja ali pozidave travniških površin,
- posegi za gradnjo in vzdrževanje gospodarske javne infrastrukture in prometne infrastrukture so izjemoma dovoljeni s predhodno določenimi kulturnovarstvenimi pogoji in s soglasjem zavoda, kadar se s posegi dopolnjuje varovanje objektov, prostora in ustreznega namena,
- namenska raba prostora se lahko spremeni le za posege, ki so z odlokom dovoljeni, in sicer v postopku sprememb in dopolnitev OPN Škofja Loka.

- **Pri prenovi Visoške domačije se upoštevajo usmeritve Konservatorskega načrta, Dvorec Visoko** (EŠD 824 Visoko pri Poljanah – Dvorec Visoko), Gea Consult d.o.o., A15-055, Škofja Loka, 11/2016.
- **Potreben je celostni pristop** k varstvu, razvoju in upravljanju za zagotavljanje optimalnega ravnotežja med varstvenimi in razvojnimi cilji. Upravljanje spomenika Visoko (ambienta,

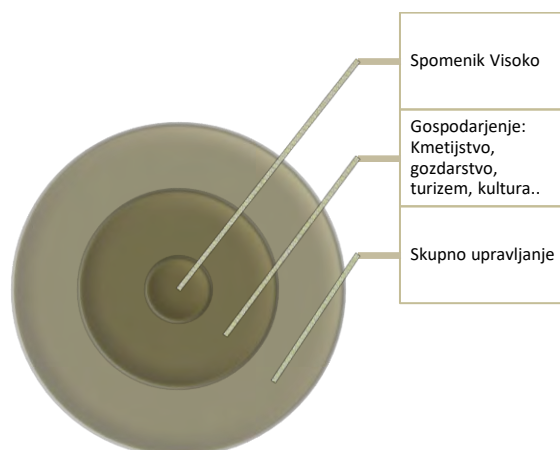
posameznih kulturnih spomenikov in vplivnega območja) zahteva sodelovanje in razumevanje vseh deležnikov v prostoru ter medsektorsko usklajevanje varstvenih in razvojnih ciljev v vseh fazah upravljanja: od prostorskega načrtovanja do tekočega vzdrževanja, prenov, rednega delovanja, razvojnih ukrepov, režimov in posegov. Celostni pristop upošteva varovanje tako kulturne dediščine kot tudi drugih naravnih virov (npr. vodni viri, naravne vrednote) ter omogoča ustrezno izvajanje drugih družbenih in gospodarskih dejavnosti v prostoru.

- **Dediščina kot dejavnik vzdržnega razvoja:** Spomenik Visoko se obravnava kot dejavnik kakovosti prostora in kot vir blaginje in priložnosti za razvoj.
- **Kratkoročni in dolgoročni pogled:** Upravljanje sledi dolgoročni viziji, izvedbeno pa se osredotoča na postopno izvajanje ukrepov, ki so v danem obdobju smiselni in izvedljivi.
- **Soodvisnost dediščine in gospodarjenja s prostorom in objekti:** Spomenik Visoko je rezultat stoletnega skrbnega kmetovanja in gospodarjenja na Visoški in Debeljakovi domačiji. Ohranjanje kulturne krajine, ki je temeljni atribut spomenika Visoko, in preprečevanje zaraščanja sta odvisna od ohranjanja in zagotavljanja pogojev za opravljanje kmetijske in gozdarske dejavnosti v tem prostoru. Po drugi strani bo Občina Gorenja vas - Poljane kot lastnica dvorca in gospodarskega poslopja le-tega lahko vzdrževala le, če bo sama oz. če bodo njeni potencialni strateški partnerji lahko izvajali turistične, kulturne in druge s spomenikom skladne dejavnosti, ki bodo prinašale tudi tržne prihodke. Samo s temi bo ob omejenih javnih sredstvih mogoče dolgoročno vzdrževati kompleks Visoške domačije in upravljati spomenik Visoko.

→ *Priloga 5: Prostorski koncept razporeditve dejavnosti na območju spomenika Visoko (karta)*

- **Trajnostna raba in upravljanje:** Upravljanje spomenika Visoko temelji na aktivni, a hkrati trajnostni (upo)rabi spomenika na način in v obsegu, ki dolgoročno ne povzroča njegove degradacije ali celo izgube varovanih vrednot. Te se morajo ohranjati za sedanje in prihodnje generacije.
- **Dostopnost in odprtost spomenika:** Programi na območju spomenika morajo biti medsebojno povezljivi in odprti.
- **Trajnostna mobilnost:** Posebna pozornost se nameni ureditvi novih parkirišč, dovoznih, kolesarskih in pešpoti do Visoške domačije.
- **Simbioza upravljanja:** Uspešnost upravljanja je odvisna od sposobnosti vodenja partnerskega sodelovanja med glavnim upravljavcem, lastniki Debeljakove domačije, občinama ter drugimi ključnimi uporabniki znotraj in na robu varovanega območja.
- **Lokalno delovanje, globalna vizija:** Spomenik Visoko je tesno vpet v lokalno življenje Poljanske doline, hkrati pa odprt za mednarodne dogodke, globalne ideje in ustvarjalce.

Slika 3 Koncept upravljanja



3.3.2 Posebne usmeritve na področju upravljanja kulturne dediščine

3.3.2.1 Dvorec Visoko

- Dokonča se revitalizacija dvorca Visoko v skladu z usmeritvami odloka in konservatorskim načrtom.
- Obnova dvorca Visoko vključuje prenavo vseh nadstropij skladno s predvidenimi novimi vsebinami, hidroizolacijo objekta, prenavo inštalacij, ureditev ogrevanja, umestitev dvigala, zamenjavo strešne kritine, obnovo fasad, stavbnega pohištva, ometov in tlakov ter druga obrtniška in restavratorska dela.
- Predvidena je fazna obnova z naslednjimi okvirnimi programskimi vsebinami:
 - klet: sanitarije, tehnični in skladišni prostori, vinska klet, dvigalo;
 - pritličje: nadgradnja muzejske zbirke, nadgradnja muzejske kavarne s specifično kulinarično ponudbo in mini muzejsko trgovino;
 - nadstropje: predvidene so različne kulturno-turistične vsebine (npr. butični apartmaji ali rezidence za tuje pisatelje in druge ustvarjalce, opremljene v slogu kmečkega dvorca, muzejski razstavno-galerijski prostori – spominska soba s predstavitevijo zgodovine dvorca in njenih prebivalcev, ustvarjalni ateljeji ali umetniški studii, prostori za konference in izobraževanja ...);
 - mansarda: predvidoma odprt prostor (npr. skupen prostor, prostor za ustvarjalne delavnice, prireditveno-izobraževalni prostor, galerijski prostor, morda prostor za sušenje zelišč ...).
- Okvirne programske vsebine ne izključujejo drugih boljših in ekonomsko vzdržnejših rešitev. Umeščanje predvidenih vsebin v nadstropju in mansardi ne sme ogroziti varovanih sestavin. Končna odločitev o namenu nadstropja in mansarde je odvisna od razpoložljivih finančnih sredstev Občine Gorenja vas - Poljane oziroma od interesa morebitnih partnerjev. Programi se smiselno navežejo na izročilo družin Kalan in Tavčar oziroma dediščino spomenika Visoko in Poljanske doline ter dopolnjujejo programske vsebine iz pritličja in kletnih prostorov.
- Kulturni spomenik državnega pomena se označi s predpisanimi oznakami.
- Zagotovi se redno in strokovno vzdrževanje varovanih in vseh grajenih sestavin dvorca Visoko.

3.3.2.2 Gospodarsko poslopje Visoške domačije (hlev)

- Predvidena je revitalizacija hleva v skladu z usmeritvami odloka.
- Kratkoročno se izvede prenova strehe, fasade, stavbnega pohištva in hidroizolacijska dela, da se objekt zavaruje pred nadaljnjim propadanjem.
- Za pritličje gospodarskega poslopja je izdelan PGD in pridobljeno gradbeno dovoljenje za namene ureditve večnamenskega prostora.
- Za dolgoročno vzdržnost in ohranitev spomenika je nujno pritegniti partnerja/-je, ki bo/bodo s primernimi programi zainteresirani vlagati v obnovo in oživljanje gospodarskega poslopja.
- Prepoznane so naslednje možne vsebine: butični hotel, rezidence za kulturne in druge ustvarjalce z ustvarjalnimi ateljeji ali umetniškimi studii, restavracija, kulinarične ali rokodelske proizvodno-ogledne delavnice s specializiranimi prodajalnami lokalnih proizvodov, kongresno-izobraževalno

središče, zdravstveno-terapevtski programi in drugi podobni programi. Upravljaavec pripravi analize možnih programov in prostorske preveritve ter izvede ciljno promocijo med investitorji.

- Okvirne programske vsebine ne izključujejo drugih boljših in ekonomsko vzdržnejših rešitev. Končna odločitev o vrsti rabe in obnovi gospodarskega poslopja je odvisna od interesa potencialnih strateških partnerjev oz. finančnih sredstev Občine Gorenja vas. Prednost se daje partnerjem z vsebinami, ki so do arhitekturnih kvalitiet stavb prijazne, prostorsko neagresivne, temeljijo na revitalizaciji in dopolnjujejo celostni koncept spomenika Visoko.
- Ne glede na program se ohranja javni dostop do spomenika.

3.3.2.3 Grobnica družine Tavčar

- Spremljati je treba stanje in izvajati redno in investicijsko vzdrževanje skladno z zasnovo, kot bo predvidena v načrtu krajinske arhitekture.

3.3.2.4 Spomenik Ivanu Tavčarju

- Spremljati je treba stanje in izvajati redno in investicijsko vzdrževanje skladno z zasnovo, kot bo predvidena v načrtu krajinske arhitekture.

3.3.2.5 Kulturna krajina in vrtnoarhitekturni del dvorca Visoko

- Predvidena je izdelava **načrta krajinske arhitekture** za razporeditev in oblikovanje struktur v prostoru z zasnovo minimalne urbane in interpretacijske opreme. Načrt krajinske arhitekture pomeni strokovno podlago oz. celovito idejno rešitev, predpisano z OPN. Načrt podaja opis programske in funkcionalne krajinske zasnove celotnega območja in posameznih enot, zasnove prometa, peščenih in kolesarskih poti, tehničnih rešitev za omejevanje prometa in urbano opremo. Pri izdelavi načrta krajinske ureditve se upoštevajo tudi obstoječi arboristični načrt, v nadaljevanju podane usmeritve, še zlasti za usmerjanje obiskovalcev, ter načrtovana celostna grafična podoba spomenika Visoko. Načrt krajinske arhitekture je podlaga vseh ureditev ter podrobnejših načrtov zasaditev in vzdrževanja.

- **Splošne usmeritve vzdrževanja in urejanja kulturne krajine:**
 - Zagotavlja se *ohranjanje oblikovanih sestavin odprtega prostora*, prostorsko usklajenega součinkovanja vseh objektov ambienta, vedut nanj in iz njega na okolico, zlasti v smeri cerkve sv. Volbenka. Ohranja se sedanja namenska raba prostora.
 - *Urbana in interpretacijska oprema, vključno s posameznimi igrali* za otroke in opremo za kolesarje (stojala, orodje za popravilo koles ...), bo minimalna, premišljena, inovativna ter prilagojena prostoru in vsebini.
 - Uredi se *zeliščni vrt*, predvidoma ob poti na zahodni strani objektov Visoške domačije. Zeliščni vrt ima pedagoški namen.
 - *Letni vrt* muzejske kavarne se uredi vsako poletje na dvorišču pred dvorcem. Zagotovijo se primerna in enovita gostinska oprema ter po potrebi senčniki (zadržanih barv, brez vpadljivih sponzorskih reklam oz. napisov).
 - Zagotovita se redno in strokovno *vzdrževanje* ter obnavljanje vseh odprtih površin in naravnih sestavin s poudarkom na arboristični negi posameznih dreves (obrezovanje, privezovanje vej, odstranjevanje nevarnih delov ...).
- **Na kmetijskih zemljiščih** se spodbuja kmetijska dejavnost, ki ohranja kulturno krajino spomenika.
 - *Travniki*: zagotavlja se redna košnja travnikov glede na dobro kmetijsko prakso. Občini svoja kmetijska zemljišča prednostno oddajata v skrbništvo lokalnim kmetom.
 - *Paša živine* se spodbuja. Začasno je možna tudi paša drobnice (koze, ovce) za preprečevanje zaraščanja dela pobočja pod grobnico družine Tavčar, dokler ne bo možna košnja.
 - *Sadovnjaki*: sadna drevesa na travniku med Poljansko Soro in kompleksom Debeljakove domačije ter med dvorcem in grobnico so pomemben element členitve prostora, zato jih je treba ohranjati in ustrezno vzdrževati. Možna je ponovna vzpostavitev sadovnjakov avtohtonih visokodebelnih sort na prostorih, kjer so zgodovinsko že obstajali. Pri tem se

- upoštevata raster saditve, kot je razviden iz starih fotografij, in izbor sort, prilagojenih na talne in vremenske pogoje Poljanske doline. Zagotovi se redno in strokovno vzdrževanje sadovnjakov.
 - V primeru obnove sadovnjakov je možna rekonstrukcija sušilnice sadja.
 - Gradnja kakršnih koli drugih objektov izven določb OPN na kmetijskih in gozdnih površinah je nesprejemljiva.
- Varuje se obrežje **Poljanske Sore**:
 - *Obrežna vegetacija* Poljanske Sore je izjemno opredeljujoč element v prostoru, ki je v tesni povezavi z blago valovito travno in njivsko površino razširjenega dela doline, zato se ohranja.¹¹
 - *Varovanje brežin* Poljanske Sore se načrtuje in izvaja na način, ki zagotavlja razgibanost brežine (ribja skrivališča) in ponovno vzpostavitev obrečne vegetacije. Trenutno je del brežine utrjen s kamnometom, ki pa je pretežno gol in precej poravnan. Utrjevanje naj se izvaja le tam, kjer je to nujno potrebno.¹²
 - *Prodišče ob Sori* se uporablja kot naravno kopalno območje.
 - Pripraviti *projekt sonaravne sanacije desnega brega nad izlivom potoka Karniška grapa v Poljansko Soro*. Izbrati je treba tako sonaravno ureditev površinskega vodotoka, da bo možna zasaditev drevesne in grmovne vegetacije.
- **Električni vod** se v celoti vkoplje, in če je možno, odstrani transformatorska postaja. Še naprej velja **prepoved postavljanja ograj pri vodovodni infrastrukturi**.
- Zagotovita se redno in strokovno vzdrževanje ter obnavljanje vseh odprtih površin in naravnih sestavin.

3.3.2.6 Kozolec (toplar)

- Spremljati je treba stanje in izvajati redno in investicijsko vzdrževanje skladno z zasnovo, kot bo predvidena v načrtu krajinske arhitekture.

3.3.2.7 Debeljakova domačija

- Zagotavlja se redno vzdrževanje varovanih in vseh grajenih sestavin Debeljakove domačije.
- Omogoči se prostorska umestitev novega hleva s prosto rejo z ustrezno gnojno jamo (v skladu z načrtovano uredbo o vodovarstvenih območjih).
- Jez in ostanki žage in mlina so privlačna lokacija z velikim turistično-rekreacijskim potencialom. Predvidena je rekonstrukcija nekdanje žage in mlina za potrebe male hidroelektrarne, okrepčevalnice in centra za dobro počutje ob Poljanski Sori.

3.3.3 Usmeritve za dostopnost in upravljanje prometa

- Za izboljšanje dostopnosti dvorca Visoko in zmanjšanje obremenitve spomenika Debeljakove domačije je bila leta 2016 izdelana študija prometnih variant,¹³ ki pomeni strokovno podlago za načrtovanje novih dostopov in vstopnih točk na območje spomenika Visoko. Motorni promet se kar najbolj zadrži izven območja ali na robu spomenika. Območje spomenika Visoko je namenjeno predvsem pešcem in kolesarjem skladno s konceptom trajnostne mobilnosti.
 - Prouči in vzpostavi se *nov dostop do spomenika Visoko z vstopno točko in parkirišči* skladno s prometno študijo, ki predvideva gradnjo novega mostu čez Poljansko Soro. Če bo možno, se na vstopni točki ob mostu sonaravno uredijo parkirišča za obiskovalce in

¹¹ Strokovna zasnova, 2013, str. 14.

¹² ZRSVN, OE Ljubljana.

¹³ Zasnova celovite ureditve prometne infrastrukture na območju Dvorca Visoko, IDP, št. PR302, Provia d.o.o., oktober 2016 z mnenji Direkcije za vode, ZVKDS in Občine Škofja Loka.

ustrezna urbana in informacijska oprema za usmerjanje obiskovalcev.-Natančna lokacija mostu je odvisna od nadaljnje prostorske in prometne presoje ter preveritve izvedljivosti.

- *Obstoječa vstopna točka na vzhodni strani, ob obstoječem mostu čez Poljansko Soro, se ohrani, območje pa v soglasju z lastnikom Matejem Demšarjem sonaravno uredi v smislu dvonamenske rabe (deponija lesa, manjše parkirišče za avtobus in osebna vozila). Uredi se ustrezna urbana in informacijska oprema za usmerjanje obiskovalcev spomenika Visoko. Načrtuje se ureditev pešpoti proti Visoški domačiji, ki naj poteka izven prometne lokalne ceste.*
- *Dostop z vozili do Visoške domačije se po vzpostavitvi prometnih rešitev omeji na intervencije, dovoz starejših/invalidnih oseb in dovoz oseb za potrebe delovanja dvorca in gospodarskega poslopja. Izjema so večje prireditve, ko se uredi in usmerja začasno parkiranje na travniku (severni del hipodroma), promet pa se izvaja krožno. Ko bodo vzpostavljeni ustrezni prometni pogoji, se prepove vožnja po dvorišču Debeljakove domačije.*
- *Pri Visoški domačiji se sonaravno uredijo parkirišča za potrebe delovanja dvorca in gospodarskega poslopja. Že izvedeno parkirišče ob dvorcu se zatravi.*
- *Za potrebe prevoza manj mobilnih obiskovalcev upravljavec spomenika v skladu s finančnimi možnostmi zagotovi primerno dostavno vozilo, po možnosti električno.*
- *Prek območja spomenika je po lokalnih cestah načrtovana regijska (državna) kolesarska pot, ki bo povezala Škofja Loko z Gorenjo vasjo in Poljanami. Prek regionalne kolesarske poti se spomenik Visoko smiselno naveže na že vzpostavljeno kolesarsko oz. gorsko-kolesarsko omrežje v Poljanski dolini (Kolesarski krog občine Gorenja vas - Poljane, Loška kolesarska pot).*
- *Spodbuja se širjenje ponudbe in uporabe javnega avtobusnega prevoza in kolesarjenja za dostop do spomenika Visoko.*
- *Dolgoročno se tehnično in stroškovno prouči možnost odmika lokalne ceste LC 401131 od Debeljakove domačije oz. njena prestavitev z območja spomenika proti vzhodu v vplivno območje spomenika. V tem kontekstu je smiselno sočasno ponovno proučiti možnost ureditve dostopne ceste proti Visoški domačiji z LC 401131 prek gozdnega pobočja, kot je bilo predvideno v študiji prometnih variant.*
- *Zagotovi se ustrezno vzdrževanje cestne infrastrukture. Lokalne ceste na območju spomenika so v lasti, upravljanju in vzdrževanju Občine Škofja Loka, dostopno javno pot iz smeri Hotovlje pa do občinske meje vzdržuje Občina Gorenja vas - Poljane. Ko bo dvorec začel delovati v zimskem času, bo treba zagotoviti tudi pluženje dostopne ceste od Debeljakove do Visoške domačije.*

Okvirna zasnova urejanja prometa in dostopa do območja in na območju spomenika Visoko je prikazana na karti v prilogi 6. Gre za okvirna izhodišča, katerih izvedljivost je treba v nadaljevanju strokovno proučiti.

→ *Priloga 6: Urejanje prometa in dostopa do območja in na območju spomenika Visoko (karta)*

3.3.4 Usmeritve za upravljanje obiska in mreža pešpoti

→ Za zagotovitev največje ravni doživetja ter hkrati varovanje elementov dediščine spomenika Visoko je treba načrtno usmerjati ogled obiskovalcev na območju spomenika. Izhodišče za usmerjanje obiska sta v predhodnem poglavju omenjeni vstopni točki (obstoječa na vzhodni strani in načrtovana na zahodni strani). Obiskovalce usmerjamo z mrežo pešpoti, ki so minimalno, a enotno označene in prikazane na kartah, ter z vodenimi ogledi po območju spomenika in objektih.

→ *Mreža šestih pešpoti*, opisana v preglednici 7 in grafično zasnovana na karti v prilogi 7, omogoča krožni ogled in doživljanje spomenika Visoko in njegove okolice po različnih stopnjah zahtevnosti (dolžina poti, čas ogleda) in tematikah. Vse poti vodijo mimo ključnih spomenikov ali nudijo pogled nanje. Ponudba različnih poti obiskovalcu omogoča, da se na območje večkrat vrne in ga doživi vsakič drugače. Večina predlaganih poti vodi po že obstoječih poteh ali gozdnih vlakah, le v manjšem delu so potrebne dodatne ureditve. Poti so primerne tako za individualne obiskovalce kot za skupine. Na posebnih oglednih ali razglednih točkah se poti minimalno opremijo s klopimi in interpretacijsko opremo.

→ *Priloga 7: Zasnova mreže tematskih pešpoti na območju spomenika Visoko in v njegovi okolici (karta)*

Preglednica 7 Pregled možnih pešpoti na območju spomenika Visoko

Čas	Pot	Kratek opis
1 ura	Mala visoška pot	Nezahteven kratek krožni sprehod od dvorca do grobnice in spomenika Ivanu Tavčarju. Nosilna tema je Ivan Tavčar. Smiselno je pot urediti tako, da omogoča dostop tudi gibalno oviranim osebam.
2–3 ure	Visoška pot	Klasična pot ogleda vseh najpomembnejših kulturnih spomenikov in naravnih vrednot na območju Visokega (Debeljakova domačija, Visoška domačija, grobnica, spomenik, Poljanska Sora ...). Vsebinsko lahko poimenovana tudi pot Visoške kronike.
	Vrtovčeva pot	Krajinska pot v spomin na Venčeslava M. Vrtovca, duhovnika, letalskega izvidnika v 1. svetovni vojni in publicista, po katerem je poimenovan dom v bližini Visokega.
	Gozdna učna pot	Krožna pot po območju spomenika Visoko s poudarkom na spoznavanju gozda ter pomenu gozda in kulturne krajine. Možna krajša in daljša varianta.
4–6 ur	Sobotina pot	Zahtevnejša krožna pohodniška pot po obronkih in zaselkih v zaledju Visokega z izjemnimi pogledi na Poljansko dolino, Škofjeloško hribovje in Julijce.
	Volbenkova pot	Zahtevnejša krožna pohodniška pot po obronkih in zaselkih v zaledju cerkve sv. Volbenka (Gabrška Gora, Smolno) z izjemnimi pogledi na ambient Visokega, obe domačiji in krajino Poljanske doline.

- Kulturni spomeniki državnega pomena se označijo s predpisanimi oznakami oziroma celostno podobo spomenika Visoko.
- *Kartografska predstavitev mreže poti* s praktičnimi informacijami se izvede v tiskani in digitalni (app/gpx) obliki ter v obliki informativnih tabel na vstopnih mestih in po potrebi na ključnih vmesnih točkah.
- *Vodeni ogledi*: Zagotovijo se usposobljeni vodniki ZPD za doživljajsko vodenje skupin po posameznih tematikah in tudi gozdni učni poti.
- *Spremljanje obiska*: Zagotoviti je treba sistematično spremljanje in analize obiska znotraj spomenika Visoko (peš, kolo, motorna vozila).

3.3.5 Usmeritve za izvajanje prireditev in usmerjanje obiskovalcev in prometa ob prireditvah

→ Spomenik Visoko oz. njegovi posamezni mikro ambientni in objekti so privlačen prostor za različne prireditve. Z vidika ohranjanja simbolnega pomena območja je zaželeno koncept prireditev oblikovati vzdržno. To pomeni, da se pri snovanju programa prireditev upošteva, da gre za spomenik najvišjega pomena za slovensko državo, da tako ambient kot objekti ne prenesajo množičnega obiska in da je treba omejiti čas dogajanja. Zaradi izjemnosti in vrednosti celotnega ambienta je tako treba z ustreznim upravljanjem zagotoviti, da (*splošne usmeritve*):

- so prireditve in dogodki kakovostni in skladni s kulturno-krajinskimi vrednotami spomenika Visoko in cilji njegovega ohranjanja;
- se prireditve na prostem izvajajo pretežno čez dan, v ustreznem sobivanju z Debeljakovo domačijo;
- imajo organizatorji dovoljenje za prireditev in soglasja v skladu s predpisi (dovoljenje UE, soglasje upravljavca ali lastnika zemljišč ...);
- organizatorji spoštujejo omejitve in režim, ki ga za izvedbo posameznega dogodka določi upravljavec (območje dogodka, dostop, čiščenje, čas trajanja, dovoljena oprema, hrup, kurišča, varnost ...), ter zagotovijo upravljanje vozil in obiskovalcev na območju spomenika;
- se spoštujejo določila Uredbe o vodovarstvenih območjih za občini Škofja Loka in Gorenja vas - Poljane;
- število dogodkov in obiskovalcev ne preseže zmogljivosti spomenika Visoko oz. doseže obsega, ki bi ogrožal elemente dediščine, vrednote prostora in naravne vire.

→ Na območju spomenika Visoko se izvajajo predvsem prireditve naslednjega tipa in obsega (*tipologija prireditev*):

- *Prireditve v notranjosti dvorca* (prostor za poroke in podobne dogodke z zmogljivostjo do 100 oseb). Gre za kulturne prireditve, literarne večere, poročne obrede, predavanja, okrogle mize, simpozije, sprejeme, protokolarne in podobne dogodke. Za obratovanje v zimskem času je treba urediti ogrevanje. Parkiranje za organizatorje, nastopajoče in gibalno ovirane je urejeno ob dvorcu, za preostale pa na parkiriščih na vstopnih točkah in na prostoru za začasno kratkotrajno parkiranje, ki se na dan dogodka uredi na delu hipodroma.
- *Manjše prireditve na prostem in pod kozolcem* z do približno 200 obiskovalcev, kot so ambientalni koncerti, predstave, pikniki, poroke in družinska praznovanja, kulinarčni dogodki in podobno. Parkiranje za organizatorje, nastopajoče in gibalno ovirane je urejeno ob dvorcu, za preostale pa na parkiriščih na vstopnih točkah in na prostoru za začasno kratkotrajno parkiranje, ki se na dan dogodka uredi na delu hipodroma (med 50 in 100 vozil).
- *Večje prireditve na prostem z do okoli 1.800 obiskovalcev*, kot so tradicionalni dogodki (npr. festival družin, dan prijateljstva, visoški tek ...), večje predstave (npr. Cvetje v jeseni) in podobne prireditve. Pripravi, usmerja in nadzoruje se poseben režim parkiranja. Poleg parkirišč na vstopnih točkah se uredi začasno kratkotrajno parkiranje na delu hipodroma (okoli 500 vozil). Posebna pozornost se nameni preprečevanju potencialnega onesnaženja vodnih virov na tem območju. Število velikih prireditev na prostem se poskuša omejevati na do pet na leto.
- *Posebni dogodki, ki zahtevajo poseben režim in ceno*. Gre za izjemne primere, kot so npr. komercialna snemanja reklam in filmov, promocijski in podobni dogodki ali dogodki, ki lahko trajajo več dni. Upravljavec v sodelovanju s ključnimi deležniki za tovrstne primere individualno opredeli pogoje, pod katerimi se takšni dogodki lahko izvedejo. V nobenem primeru tovrstni dogodki ne smejo preseči zmogljivosti 1.800 oseb.

3.3.6 Usmeritve za nove programske vsebine

→ Za zagotavljanje finančne vzdržnosti upravljanja Visoške domačije in celotnega spomenika Visoko bo upravljavec postopoma razvijal **lastne programske vsebine** (dogodke, produkte in storitve), ki jih omogočata potencial snovne in nesnovne dediščine spomenika Visoko ter obstoječa infrastruktura oziroma stanje objektov. Pri tem bo tesno sodeloval s partnerji in lokalnimi ponudniki iz Poljanske doline. Smiselno je, da se celoten nabor lastnih storitev izvaja pod enovito blagovno znamko in celostno podobo spomenika Visoko.

- Pri snovanju programskih vsebin, vezanih na nesnovno dediščino območja kulturnega spomenika in širšega območja Poljanske doline, je zato nujno upoštevati naslednje **usmeritve**:
- temeljno izhodišče za pripravo programske vsebine mora biti celostna zasnova ponudbe. Celostna tako v smislu povezovanja obstoječih zmogljivosti v območju kot tudi z vidika vsebine ponudbe;
 - uporabnike prostora je treba ozaveštevati, da je največja kakovost tega ambienta ravno ohranjen preplet naravne in kulturne dediščine, zato se morajo vsebine in programi prilagajati obstoječim danostim in ne obratno;
 - glede na zgodovinski in kulturni pomen prostora se predlaga koncept, ki bo ta pomen ohranjal in ga s primerno vsebino, doživljajskostjo in ustreznimi prireditvami še nadgradil;
 - pri snovanju koncepta naj se izhaja iz lokalne/slovenske tradicije in zgodb spomenika, ki se lahko ustrezno prilagodijo sodobnim kulturnim potrebam. Pomembno je povezovanje s strokovnjaki iz lokalnih in državnih muzejev oziroma poznavalci literature in lokalne zgodovine;
 - preiščeno naj se izkoristijo tako obstoječi objekti kot tudi sam ambient kot prizorišče kulturnega dogajanja. Vnašanje trivialnih vsebin v prostor s tako velikim simbolnim pomenom ni zaželeno;
 - z vidika ohranjanja simbolnega pomena območja je zaželeno koncept vsebin oblikovati vzdržno. To pomeni, da se pri snovanju upošteva, da gre za spomenik najvišjega pomena za slovensko državo, da tako ambient kot objekti ne prenesejo množičnega obiska in da je treba omejiti čas dogajanja;
 - v pripravo programskih vsebin, vodenj in usposabljanja vodnikov se vključijo stroka, predvsem Loški muzej, ter strokovnjaki ZVKDS in ZGS.
- V preglednici 8 je zasnovan **možen programsko-produktni koncept** upravljavca spomenika Visoko, ki je strateški okvir za postopen razvoj posamičnih vsebin, opredeljenih v letnih načrtih upravljavca. Vzpostavitev lastnih programskih vsebin zahteva preiščljen razvoj vsakega produkta, dogodka ali storitve posebej. Pri tem je poleg opreme, rekvizitov in podpornih digitalnih orodij pomembno pridobiti in usposobiti kadre (vodniki, animatorji, organizatorji), ki bodo posamezno ponudbo izvajali, ter zagotoviti ustrezno promocijo in informiranje ciljnih skupin.

Preglednica 8 Možen lastni programsko-produktni koncept upravljavca spomenika Visoko

Program lastnih prireditev	Kulturni turizem	Kulturno-literarna vzgoja in izobraževanje	Rekreacija	Muzejska kavarna	Lastni izdelki s poreklom	Kmetijstvo in lokalni proizvodi
Gledališke predstave/ mjuzikli (prednostno povezani z deli Ivana Tavčarja, Franjo Tavčar kot podpornico gledališča, zgodovino Visokega in etnologijo)	Ogled muzejskih zbirk (skrb za kakovost in nadgradnjo stalne zbirke, postavljanje občasnih razstav ¹⁴)	Kulturno-literarni dan za vrtce, OŠ in SŠ (spoznavanje Tavčarja, literarno ustvarjanje, kreativno pisanje, učenje igre in retorike ...)	Tenis na travi po starem (izposoja rekvizitov in obleke)	Visoške slaščice in druga poljanska kulinarika (npr. vezano na Ivana in Franjo Tavčar) Družinsko praznovanje na Visokem	Literarna dela Ivana Tavčarja (tudi prevodi, slikanice za otroke ...)	Sadje (možnost obiranja in nakupa starih sort sadja)
Visoško poletje (program glasbeno-literarnih ambientalnih večerov)	Voden ogled muzejskih zbirk (napovedani, redni s fiksnim terminom)	Organizacija tematskih seminarjev, ustvarjalnih delavnic, kreativnih timbildingov in regeneracijskih dogodkov	Družabne igre po starem pod kozolcem (izposoja rekvizitov)	Visoška piknik košarica s knjigo	Oblikovanje promocijskega gradiva, povezanega z dediščino in zgodbami spomenika	Zelišča, suho sadje, sokovi in drugi lokalni izdelki Visokega (pridelava in sušenje)
Visoška poletna knjižnica pod lipo (branje na prostem)	Vodeni doživljajski ogledi po območju spomenika – različne teme/zgodbe in dolžine poti za različne ciljne skupine	Zimski izobraževalni programi za lokalno prebivalstvo	Sankanje po starem (proučitev možnosti naravnega sankališča, izposoja sani)	Doživetje Kalanove vinske kleti z degustacijo vina in lokalnih sirov	Izbrani trajnejši prehrabni izdelki iz Poljanske doline	Ogled/učenje tradicionalnih kmetijskih in gozdarskih praks (npr. visokodebelni sadovnjak ...)
Oddaja prostora drugim organizatorjem dogodkov (glej pogoje pod 3.3.5)	(napovedani in redni s fiksnim terminom)	Literarni simpozij/festival z osrednjim dogodkom (npr. podelitev nagrade kresnik na Rožniku)				

Legenda:

Kratkoročno (1–3 leta)	Srednjeročno (3–5 let)	Dolgoročno (5–10 let)
------------------------	------------------------	-----------------------

¹⁴ Ena od možnosti: razstava eksponatov fotografa Vlastje Simončiča iz Poljanske doline.

3.3.7 Usmeritve za izvajanje kmetijske in gozdarske dejavnosti

- *Kmetijstvo* je tradicionalna dejavnost, ki je oblikovala današnjo kulturno krajino, ki jo varujemo. Zaradi tega se kmetijska dejavnost ohranja, omogoča in spodbuja.
- Ohranja se obdelava kmetijskih površin, kot je zapisano že v usmeritvah 3.3.2.5 Kulturna krajina.
 - Omogočata se umestitev in gradnja gospodarskega poslopja za potrebe kmetijske dejavnosti Debeljakove domačije.
- *Gozdarstvo* je pomembna dejavnost, predvsem Debeljakove domačije in SiDG. Gozdna območja ležijo pretežno na vplivnem območju spomenika.
- Omogoča se gospodarjenje z gozdovi v skladu z Gozdnogospodarskim načrtom gozdnogospodarske enote Poljane, 2018-2027, št. 03-16/19, ZGS, OE Kranj.
 - Omogočita se ustrezno spravilo in skladiščenje lesa.
 - Preverijo se obstoječi režimi spravila, vožnje in skladiščenja lesa in po uskladitvi z lastniki gozdov in nepremičnin na območju spomenika uvedejo določene spremembe.

3.3.8 Usmeritve za izkoriščanje mineralnih surovin

Izkoriščanje mineralnih surovin v kamnolomu apnenca in dolomita posega v vplivno območje spomenika Visoko.

- Spremljata se vpliv dejavnosti na varovane vrednote spomenika in vpliv kamionskega prevoza po lokalni cesti, ki poteka neposredno mimo varovanih državnih spomenikov.
- Nadaljnje širjenje kamnoloma proti severu (čez rob pobočja) ni sprejemljivo.
- V OPN je opredeljeno, da se kamnolom Visoko ohranja, kjer se sanacija izvaja sočasno z izkoriščanjem tako, da se zagotovi končna sanacija območja. Na karti V prilogi 5 je prikazana načrtovana širitev kamnoloma, kot jo predlaga upravljavec, ki pa še ni umeščena v veljavni OPN. Namenska raba prostora na območju spomenika Visoko se lahko spremeni le za posege, ki so dovoljeni z odlokom, in sicer v postopku sprememb in dopolnitev OPN Škofja Loka.

3.3.9 Usmeritve za varstvo vodnih virov in okolja

Celotno območje spomenika Visoko je *vodovarstveno območje*, zato je pri upravljanju treba slediti določilom Uredbe o vodovarstvenih območjih za občini Škofja Loka in Gorenja vas - Poljane.¹⁵ Uredba določa splošne pogoje gradnje, vzdrževanja in drugih posegov na vodovarstvenem območju ter izjeme, ki veljajo za vodovarstveno območje zajetja Visoko V-1, Visoko V-2, Visoko V-3 in Visoko V-4.

- Na območju spomenika se posebna skrb posveča varstvu okolja.
- Pri *upravljanju odpadkov* se sledi konceptu »brez odpadka«. Na območju spomenika in ob poteh praviloma ni košev za odpadke, obiskovalci naj odpadke odnesejo s seboj. Na diskretni lokaciji ob dvorcu in na vstopnih točkah se z načrtom krajinske ureditve predvidijo manjši sistemi za ločevanje odpadkov. Upravljavec v sodelovanju z izvajalcem javne gospodarske službe zagotovi redno odvoz odpadkov. V času večjih prireditev se predvidi postavitev začasnih smetnjakov.

3.3.10 Ukrepi za prostorsko načrtovanje in urejanje zemljiško-lastniških zadev

- Varstvo spomenika se zagotavlja že na ravni prostorskega akta, tj. veljavnega Občinskega prostorskega načrta Občine Škofja Loka. OPN upošteva varstvena načela, ki zagotavljajo ohranitev kulturne funkcije dediščine v prostoru.

¹⁵ Uredba o vodovarstvenih območjih za občini Škofja Loka in Gorenja vas - Poljane (Uradni list RS, št. 164/20).

- Za vse posege v kulturne spomenike in vplivno območje, razen če zakon ne določa drugače, je treba predhodno izpolniti kulturnovarstvene pogoje in pridobiti kulturnovarstveno soglasje zavoda.
- Tekoče se spremlja zagotavljanje skladnosti posegov z OPN in evidentirajo ter predlagajo morebitne potrebe po spremembi OPN.
- Še naprej se v OPN ohranjajo predvidena stavbna zemljišča, ki po izvedbi OPPN omogočajo sonaravno ureditev namestitvenih zmogljivosti v gozdnem pobočju nad grobnico kot dopolnitev programov na Visoški domačiji.
- Za uresničevanje nekaterih usmeritev iz predmetnega načrta upravljanja bo treba v čim krajšem času izvesti naslednje spremembe veljavnega OPN:
 - sprememba namenske rabe za umestitev nove vstopne točke s parkirišči na skrajnem zahodnem in vzhodnem delu spomenika Visoko;
 - sprememba namenske rabe za umestitev novega gospodarskega poslopja Debeljakove domačije in povečanje stavbnega zemljišča ob nekdanjem mlinu;
 - umestitev nove trase lokalne ceste prek pobočja, ki se izogne Debeljakovi domačiji.
- Upravljavec v sodelovanju z lastniki zemljišč zagotavlja urejanje zemljiških zadev, vezanih na upravljanje obiska na območju spomenika Visoko, med drugim:
 - ureditev služnosti za uporabo oglednih poti na območju spomenika Visoko;
 - ureditev statusa zemljišč med dvorcem in kozolcem.
- Občina Gorenja vas - Poljane skladno s svojimi finančnimi zmožnostmi uveljavlja predkupno pravico v primeru prodaj zemljišč in gozdov na območju spomenika Visoko zaradi ohranjanja javnega interesa, izvajanja načrtovanih ureditev in učinkovitejšega upravljanja območja.

3.3.11 Ukrepi za varstvo pred naravnimi in drugimi nesrečami

- Spomenik Visoko oz. njegovi posamezni elementi dediščine so na območju, na katerem je možna ogroženost z naslednjimi naravnimi ali drugimi nesrečami: požar, neurje, toča, poplave, močan veter, suša, potres, teroristično dejanje in jedrska nesreča ter epidemija/pandemija. V spodnji preglednici je podan okvirni pregled ukrepov za varstvo pred naravnimi in drugimi nesrečami.
- Podrobnejše ukrepe opredeli upravljavec ZPD v ločenem *Načrtu za varstvo pred naravnimi in drugimi nesrečami*. V načrtu bodo zajeti tako preventivni ukrepi kot tudi načrt za ukrepanje ob sami nesreči in po njej.

Preglednica 9 Indikativni ukrepi za varstvo pred naravnimi in drugimi nesrečami

Tip nesreče	Ukrepi zaščite in reševanja	Naloge zaščite in reševanja	Odgovorni izvajalec na strani ZPD
Požar v naravnem okolju ali na objektih	Evakuacija ljudi (prebivalcev, zaposlenih, obiskovalcev) in živali Sprejem in oskrba ogroženih ljudi in živali Zaščita kulturne dediščine	Gašenje in reševanje ob požarih Prva pomoč in nujna medicinska pomoč ljudem Pomoč ogroženim in prizadetim ljudem in živalim	Direktor
Neurje, poplave, toča, močan veter, suša	Evakuacija ljudi (prebivalcev, zaposlenih, obiskovalcev) in živali Sprejem in oskrba ogroženih ljudi in živali	Prva pomoč in nujna medicinska pomoč ljudem Pomoč ogroženim in prizadetim ljudem in živalim	Direktor

Tip nesreče	Ukrepi zaščite in reševanja	Naloge zaščite in reševanja	Odgovorni izvajalec na strani ZPD
	Zaščita kulturne dediščine Ocena poškodovanosti in uporabnosti zgradb, kmetijskih zemljišč in gozdov	Zagotavljanje osnovnih pogojev za življenje	
Potres	Prostorski, urbanistični, gradbeni in drugi tehnični ukrepi Začasni umik ljudi in živali Sprejem in oskrba ogroženih ljudi in živali Kemijska zaščita Zaščita kulturne dediščine	Prva pomoč in nujna medicinska pomoč ljudem Prva veterinarska pomoč za živali Reševanje iz ruševin	Direktor
Uporaba orožij ali sredstev za množično uničevanje v teroristične namene oziroma terorističnem napadu	Evakuacija ljudi (prebivalcev, zaposlenih, obiskovalcev) in živali Sprejem in oskrba ogroženih ljudi in živali Radiološka, kemijska in biološka zaščita Zaklanjanje ljudi in živali Zaščita kulturne dediščine	Prva pomoč in nujna medicinska pomoč ljudem Prva veterinarska pomoč za živali Zagotavljanje osnovnih pogojev za življenje	Direktor
Jedrska nesreča	Radiacijska zaščita	Zagotavljanje osnovnih pogojev za življenje	Direktor
Razglašena epidemija /pandemija	Izvajanje ukrepov, ki jih predpišejo državni organi	Izvajanje ukrepov, ki jih predpišejo strokovne skupine (NIJZ) in vlada	Direktor

4 Upravljavska struktura

4.1 Opredelitev upravljavca

Z 8. členom Odloka o ustanovitvi javnega zavoda Zavod za turizem in kulturo Poljanska dolina (Uradni list RS, št. 32/2017) je Občina Gorenja vas - Poljane upravljanje in promocijo dvorca Visoko dodelila svojemu javnemu zavodu. Zavod za turizem in kulturo Poljanska dolina s tem načrtom upravljanja prevzema vlogo upravljavca spomenika Visoko skladno z Odlokom o razglasitvi Ambiena Visoške in Debeljakove domačije na Visokem pri Poljanah za kulturni spomenik državnega pomena (v nadaljevanju: odlok) (Uradni list RS, št. 47/17).

Podatki o upravljavcu:

Dolgo ime:	ZAVOD ZA TURIZEM IN KULTURO POLJANSKA DOLINA
Kratko ime:	Zavod Poljanska dolina
Pravna oblika:	Javni zavod v lasti Občine Gorenja vas - Poljane
Naslov:	Poljanska cesta 87, 4224 Gorenja vas
Odgovorna oseba:	Tomaž TROBIŠ, direktor
Davčna številka:	13733974
Matična številka:	8014485000
Tel.:	031 720 573
e-naslov:	zavod@poljanskadolina.com
Spletni naslov:	www.poljanskadolina.com

4.2 Naloge in pristojnosti upravljavca

Upravljanje spomenika Visoko mora prispevati k varstvu kulturne dediščine in ohranjanju kulturne krajine, trajnostnemu razvoju lokalne skupnosti ter uspešnemu gospodarjenju s premoženjem Občine Gorenja vas - Poljane. Upravljanje temelji na ciljih, usmeritvah in akcijskem načrtu, kot je opredeljen v tem načrtu upravljanja. Z upravljanjem je treba poiskati sinergije med vsemi deležniki, lastniki zemljišč ter dejavnostmi, ki se izvajajo na območju spomenika Visoko in tudi v širši Poljanski dolini.

Ključne naloge in pristojnosti upravljavca spomenika Visoko so:

- izvajanje nalog iz tega načrta upravljanja;
- gospodarjenje s premoženjem Občine Gorenja vas - Poljane na območju spomenika;
- ureditev medsebojnih razmerij med Občino Gorenja vas - Poljane in Občino Škofja Loka;
- priprava letnega programa dela, ki pomeni operacionalizacijo načrta upravljanja;
- vodenje koordinacijske skupine deležnikov (glej poglavje 4.4) in usklajevanje programov;
- priprava letnega poročila o upravljanju spomenika;
- spremljanje uresničevanja ciljev in kazalnikov načrta upravljanja, vmesno vrednotenje ter predlaganje morebitnih sprememb.

Letni program in poročilo sta lahko sestavni del enovitega letnega programa celotnega Zavoda Poljanska dolina, iz katerega je jasno razviden vsebinski in finančni načrt upravljanja spomenika Visoko. Letni program in poročilo obravnava koordinacijska skupina deležnikov, opredeljena v poglavju 4.4. Sestavni del letnega poročila je poročilo o doseganju kazalnikov ciljev načrta upravljanja.

Investicije v javne objekte v upravljanju upravljaavec načrtuje skupaj z lastnikom objektov, tj. Občino Gorenja vas - Poljane in Občino Škofja Loka.

4.3 Organizacija in kadri pri upravljavcu

Direktor/-ica ZPD zagotovi ustrezno organizacijsko in kadrovsko strukturo za učinkovito upravljanje spomenika Visoko in opravljanje nalog, opredeljenih v načrtu upravljanja.

- S širitvijo obsega delovanja in kadrovske krepitvijo je znotraj ZPD srednjeročno načrtovana vzpostavitev *notranje organizacijske enote* za upravljanje spomenika Visoko.
- V preglednici 10 je prikazan okvirni *kadrovski načrt* z zaposlenimi osebami, vključenimi v upravljanje spomenika Visoko. Kadrovske potrebe bo upravljevec zagotavljal z manjšo skupino redno zaposlenih in mrežo zunanjih sodelavcev, pretežno študentov, upokojenecv, samostojnih podjetnikov in tudi prostovoljcev iz lokalnega okolja.
- Zaposleni in zunanji sodelavci bodo deležni osnovnega usposabljanja o spomeniku Visoko, njegovi zgodovini in dediščini ter režimih varovanja in upravljanja, vodniki in informatorji pa tudi poglobljenega tečaja. V programih usposabljanja bodo sodelovali predstavniki ZVKDS in drugih strokovnih ustanov.
- Obstoječo kadrovske zasedbo bo upravljevec poskušal okrepiti s projektnimi zaposlitvami oz. sofinanciranjem le-teh s sredstvi RS, EU in drugih virov v okviru prijav projektov na različne javne razpise.

Preglednica 10 Okvirni kadrovski načrt

Delovno mesto	Naloge	Delež zaposlitve (v FTE)					
		2021	2022	2023	2024	2025	2026 2030
Direktor/-ica	Organizacija in vodenje upravljanja spomenika, priprava letnega programa in poročil, zagotavljanje virov financiranja, koordinacija deležnikov, investicije, razvoj vsebin.	0,30	0,30	0,30	0,30	0,30	0,30
Koordinator programov, dogodkov in objektov	Operativna koordinacija dogodkov in programov, programska skrb za objekte, vodenje obiskovalcev po zbirkah in spomeniku.	0,50	0,50	1,00	1,00	1,00	1,00
Gostinski delavec/ vodja kavarne/ informator	Vodenje kavarne, informiranje obiskovalcev, prodaja lokalnih izdelkov, storitev in programov, razvoj kulinarike, manj zahtevno vodenje obiskovalcev po zbirkah in spomeniku.	1,00	1,00	1,00	1,00	1,00	1,00
Gostinski delavec/ natakar/ informator	Strežba v kavarni, informiranje obiskovalcev, prodaja lokalnih izdelkov, storitev in programov, manj zahtevno spremljanje obiskovalcev po zbirkah in spomeniku.	0,00	1,20	1,20	1,70	2,00	2,00
Strokovnjak za razvoj/ kustos	Razvoj razstav, storitev, produktov in dogodkov; skrb za zbirke in razvoj digitalnih vsebin kulturne dediščine; nadzor nad varstvom kulturne dediščine; zahtevnejše vodenje po zbirkah in spomeniku; skrb za usposabljanje vodnikov in animatorjev.	0,00	0,00	0,50	1,00	1,00	1,00
Urejanje okolice/ vzdrževalec	Opravljanje vzdrževalnih del objektov in okolice (košnja, popravila ograj, nameščanje smetnjakov), pomoč pri pripravi dogodkov in podobna tehnična dela.	0,00	0,50	0,50	0,50	0,50	0,50
Skupaj redno zaposleni		1,8	3,5	4,5	5,50	5,80	5,80

Delovno mesto	Naloge	Delež zaposlitve (v FTE)					
		2021	2022	2023	2024	2025	2026 2030
Zunanji sodelavci	Vodniki, informatorji, animatorji, pomočniki v kavarni, pomočniki na prireditvah in dogodkih, redarji, vzdrževalci ...	Več različnih profilov po potrebi.					
Projektne zaposlitve	Strokovnjaki za posamezna varstvena, razvojna in upravljavska področja	Različno glede na vrsto projekta in potrebe.					

4.4 Koordinacija deležnikov

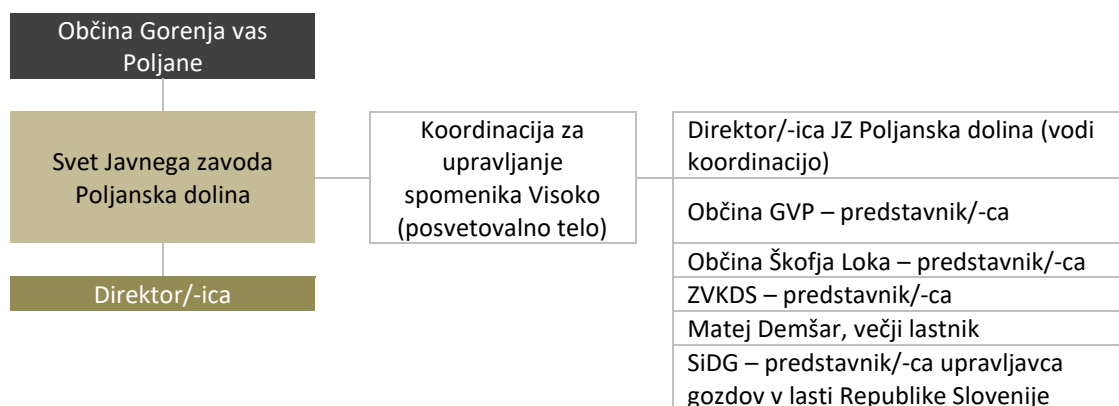
Za zagotavljanje koordinacije nalog iz načrta upravljanja in usklajevanje ter reševanje tekočih zadev, vezanih na območje spomenika Visoko, se na podlagi tega načrta upravljanja pri upravljavcu ustanovi koordinacijsko telo, poimenovano *Koordinacijska skupina za upravljanje spomenika Visoko*. Koordinacijska skupina je operativno delovno telo, ki ga imenuje svet javnega zavoda ZPD na predlog direktorja/-ice.

Koordinacijsko skupino za upravljanje spomenika Visoko sestavljajo vsi ključni deležniki spomenika:

- direktor/-ica Zavoda Poljanska dolina – upravljavec spomenika Visoko;
- predstavnik/-ca Občine Gorenja vas - Poljane;
- predstavnik/-ca Občine Škofja Loka;
- predstavnik/-ca Zavoda RS za varstvo kulturne dediščine;
- Matej Demšar, lastnik Debeljakove domačije in večjega dela zemljišč znotraj spomenika Visoko;
- predstavnik/-ca SiDG, upravljavec gozdov v lasti Republike Slovenije.

Koordinacijsko skupino vodi direktor/-ica Zavoda Poljanska dolina kot predstavnik/-ca upravljavca spomenika Visoko. Naloge koordinacijske skupine:

- spremljanje izvajanja načrta upravljanja;
- sodelovanje pri pripravi letnega programa upravljanja spomenika Visoko;
- seznanitev z letnim poročilom upravljanja spomenika Visoko;
- obravnava in reševanje aktualnih zadev, povezanih s spomenikom Visoko;
- obravnava drugih zadev na ponudbo članov koordinacije ali drugih deležnikov.



Slika 4 Zasnova koordinacijske skupine za upravljanje spomenika Visoko

5 Akcijski načrt z indikativnim terminskim in finančnim okvirom

V nadaljevanju je v preglednici 11 prikazan akcijski načrt z ukrepi in nalogami oz. projekti za izvajanje javnega dela načrta upravljanja po treh področjih: i) tekoče upravljanje spomenika, ii) javne investicije in iii) razvoj programov in vsebin.

Medtem ko se cilji in usmeritve nanašajo na celotno upravljanje spomenika Visoko, se akcijski načrt osredotoča na naloge, ki so v javni pristojnosti upravljavca in Občine Gorenja vas - Poljane oz. Občine Škofja Loka. Vlaganja drugih lastnikov nepremičnin na območju spomenika Visoko in vlaganja morebitnega zasebnega partnerja oz. investitorja v obnovo in zagon nadstropja gospodarskega poslopja Visoške domačije v akcijskem načrtu niso ovrednotena.

Za vsak ukrep oz. nalogo so opredeljeni nosilec, indikativni časovni in finančni okvir ter potencialni viri financiranja. V ločenem stolpcu je prikazano, na katero usmeritev se nanaša posamezen ukrep.

Akcijski načrt se operacionalizira v letnih programih upravljanja spomenika Visoko, ki jih pripravlja upravljavec.

Skupna desetletna vrednost upravljanja, ohranjanja in revitalizacije spomenika Visoko od leta 2021 do 2030 v okviru javnega dela načrta upravljanja je ocenjena na **9.182.000 EUR**. Pred letom 2021 oz. v obdobju 2008–2020 je Občina Gorenja vas - Poljane v nakup deležev drugih občin, prve sanacije in prenove ter urejanje območja spomenika Visoko vložila 1 mio. EUR pretežno lastnih virov.

Vrednosti projektov, plač in načrtovanih ukrepov za naslednjih deset let so ocenjene na podlagi stalnih cen iz junija 2021, pridobljenih izkušenj, realiziranih tekočih stroškov in primerljivih projektnih rešitev. Kadar nosilec razpolaga z izvedbeno dokumentacijo, so vrednosti povzete po projektni ali investicijski dokumentaciji oziroma pridobljenih predračunih.

Vire za izvedbo bo upravljavec na podlagi razpoložljivih finančnih sredstev in letnega programa skupaj z deležniki zagotavljal iz:

- proračuna Občine Gorenja vas - Poljane,
- proračuna Občine Škofja Loka,
- proračuna RS, EU in drugih donatorjev za sofinanciranje projektov, pridobljenih na javnih razpisih,
- sredstev, pridobljenih z opravljanjem tržnih dejavnosti (muzejska kavarna, prodaja lokalnih produktov, vodeni ogledi in doživetja, vstopnine, organizacija lastnih dogodkov, trženje lokacije za dogodke),
- drugih virov (zasebni viri, zasebne donacije ...).

Viri, opredeljeni v preglednici 11, so indikativni in pomenijo podlago za podrobnejše letno načrtovanje upravljavca in deležnikov.

Preglednica 11 Akcijski načrt ukrepov z indikativnim terminskim in finančnim okvirom za obdobje 2021–2030

	Ukrep/projekt/aktivnost	Nosilec	Usmeritev	FINANČNI NAČRT							POTENCIALNI VIRI FINANCIRANJA					Potencialni viri financiranja
				2021	2022	2023	2024	2025	od 2026-2030	SKUPAJ 2021-2030	OGVP	OŠKL	RAZPISI (EU, RS ...)	TRŽNI	DRUGO	
1.	UPRAVLJANJE			105.820	149.340	192.140	229.540	249.220	1.271.100	2.197.160	831.096	0	303.048	1.063.016	0	
1.1	Vzpostavitev upravljalvske službe	ZPD	U4	55.320	83.840	116.640	134.040	143.720	718.600	1.252.160	678.096	0	303.048	271.016	0	
	Plače zaposlenih	ZPD	U4	40.320	66.840	86.640	104.040	108.720	543.600	950.160	570.096	0	285.048	95.016	0	OGVP (60 %), razpisi RS MK, EU NOO/ OP EKP/Interreg/ LAS/ UE (30 %), tržna dejavnost (10 %)
	Materialni stroški	ZPD	U4	10.000	10.000	20.000	20.000	20.000	100.000	180.000	108.000	0	18.000	54.000	0	OGVP (60 %), razpisi RS MK, EU NOO/ OP EKP/Interreg/ LAS/ UE (30 %), tržna dejavnost (10 %)
	Občasne in sezonske zaposlitve	ZPD	U4	5.000	7.000	10.000	10.000	15.000	75.000	122.000	0	0	0	122.000	0	Tržna dejavnost (100 %)
1.2	Vzpostavitev in delovanje upravljalvske strukture	ZPD	U4	500	500	500	500	500	2.500	5.000	5.000	0	0	0	0	OGVP (100 %)
1.3	Tekoče obratovanje in vzdrževanje objektov in kavarne	ZPD		40.000	55.000	65.000	80.000	85.000	450.000	775.000	148.000	0	0	627.000	0	
	Dvorec, drugi objekti in okolica v lasti OGVP in OŠKL	ZPD	U3.3.2.1	15.000	15.000	15.000	20.000	20.000	100.000	185.000	148.000	0	0	37.000	0	OGVP (80 %), tržna dejavnost (20 %)
	Muzejska kavarna: obratovalni stroški	ZPD	U3.3.6	25.000	40.000	50.000	60.000	65.000	350.000	590.000	0	0	0	590.000	0	Tržna dejavnost (100 %)
1.4	Tekoči programski stroški upravljanja, trženja, projektne dokumentacije, raziskav, monitoringa, digitalizacije, razstav, rednih dogodkov, priprave in izvajanja načrta za varstvo pred naravnimi in drugimi nesrečami	ZPD	U4 U3.3.6	10.000	10.000	10.000	15.000	20.000	100.000	165.000	0	0	0	165.000	0	Tržna dejavnost (100 %)
2.	INVESTICIJE			87.000	737.940	1.183.000	1.699.000	1.292.000	1.330.000	6.328.940	3.011.736	62.000	3.224.404	20.800	10.000	
2.1	Nakupi zemljišč, deležev in objektov	OGVP	U4	0	0	80.000	135.000	135.000	0	350.000	315.000	0	35.000	0	0	OGVP (90 %), razpisi EU NOO/ OP EKP (10 %)
2.2	Dvorec Visoko		U3.3.2.1	41.000	252.332	495.000	475.000	420.000	455.000	2.138.332	731.466	0	1.406.866	0	0	
	Klet: nadaljnja obnova prostorov, kotlovnice in opremljanje	OGVP		15.000	190.000	115.000	170.000	40.000	0	530.000	318.000	0	212.000	0	0	OGVP (40 %), razpisi EU NOO/ OP EKP/ Eko sklad/ Podnebni sklad, LAS (60 %)
	Pritličje: nadgradnja opreme in posodabljanje zbirk	ZPD/LM		5.000	25.000	30.000	25.000	30.000	125.000	240.000	144.000	0	96.000	0	0	OGVP (40 %), razpisi RS MK, LAS (60 %)

	Ukrep/projekt/aktivnost	Nosilec	Usmeritev	FINANČNI NAČRT							POTENCIALNI VIRI FINANCIRANJA					Potencialni viri financiranja
				2021	2022	2023	2024	2025	od 2026-2030	SKUPAJ 2021-2030	OGVP	OŠKL	RAZPISI (EU, RS ...)	TRŽNI	DRUGO	
	Nadstropje in podstreha: obnova, restavriranje, opremljanje	OGVP		0	37.332	350.000	280.000	350.000	330.000	1.347.332	269.466	0	1.077.866	0	0	OGVP (20 %), razpisi RS MK, EU NOO/ OP EKP (80 %)
	Restavriranje kašče	OGVP		21.000	0	0	0	0		21.000	0	0	21.000		0	RS MK/ RZ CVKDS
2.3	Gospodarsko poslopje	OGVP	u.3.3.2.2	0	383.608	380.000	50.000	0	120.000	933.608	632.470	0	301.138	0	0	
	Fasada, okna, streha, vrata, balkon – gank s pročelnim stopniščem	OGVP			383.608				0	383.608	192.470	0	191.138	0	0	OGVP (razlika), RS MK (odločba)
	Pritličje: ureditev večnamenskih prostorov javnega dela	OGVP			0	380.000	50.000		120.000	550.000	440.000	0	110.000	0	0	OGVP (80 %), razpisi RS MK, EU NOO/ OP EKP - kulturna dediščina (20 %)
2.4	Kozolec – investicijsko vzdrževanje, restavratorska dela	OGVP	u.3.3.2.6	0	0	5.000	5.000	30.000	40.000	80.000	0	32.000	48.000	0	0	OŠKL (40 %), razpisi RS MK, LAS (60 %)
2.5	Spomenik Ivana Tavčarja – investicijsko vzdrževanje, restavratorska dela	OGVP	u.3.3.2.3	0	0	2.500		2.500	5.000	10.000	5.000	0	0	0	5.000	OGVP (50 %), donatorji (50 %)
2.6	Grobniča družine Tavčar – investicijsko vzdrževanje, restavratorska dela	OGVP	u.3.3.2.3	0	0	2.500		2.500	5.000	10.000	5.000	0	0	0	5.000	OGVP (50 %), družina Tavčarjevih (50 %)
2.5	Urejanje okolice dvorca in kulturne krajine	OGVP, ZPD	u.3.3.2.5, u.3.3.4	26.000	52.000	58.000	64.000	47.000	475.000	722.000	405.800	0	295.400	20.800	0	
	Teniško igrišče na travi – obnova, postavitve igral	OGVP, ZPD		7.000	5.000	1.000	0	10.000	20.000	43.000	17.200	0	17.200	8.600	0	OGVP (40 %), razpisi EU LAS (40 %), tržna dejavnost (20 %)
	Načrt krajinske ureditve z zasnovo opreme	OGVP, ZPD		10.000	25.000	0	0	0	0	35.000	35.000	0	0	0	0	OGVP (100 %)
	Sadovnjak in zeliščni vrt	OGVP, ZPD		7.000	10.000	10.000	5.000	3.000	250.000	285.000	114.000	0	171.000	0	0	OGVP (40 %), razpisi EU LAS (40 %), tržna dejavnost (20 %)
	Obnova gozdne učne poti z interpretacijskimi točkami	ZGS, ZPD		2.000	10.000	5.000	2.000	2.000	40.000	61.000	24.400	0	24.400	12.200	0	OGVP (40 %), razpisi EU LAS (40 %), tržna dejavnost (20 %)
	Poenotenje 'urbane opreme' skladno s krajinskim načrtom	OGVP, ZPD		0	0	10.000	10.000	10.000	50.000	80.000	64.000	0	16.000	0	0	OGVP (80 %), razpisi RS MK, EU NOO/ OP EKP - kulturna dediščina (20 %)
	Ureditev sistema pešpoti na območju spomenika skladno s krajinskim načrtom	OGVP, ZPD		0	0	20.000	20.000	20.000	100.000	160.000	128.000	0	32.000	0	0	OGVP (80 %), razpisi RS MK, EU NOO/ OP EKP - kulturna dediščina (20 %)
	Trajnostna ureditev parkirišč ob dvorcu in gospodarskem posloplju	OGVP		0	0	10.000	25.000	0	0	35.000	14.000	0	21.000	0	0	OGVP (40 %), razpisi EU NOO- turistična infrastruktura (60 %)

	Ukrep/projekt/aktivnost	Nosilec	Usmeritev	FINANČNI NAČRT							POTENCIALNI VIRI FINANCIRANJA					Potencialni viri financiranja
				2021	2022	2023	2024	2025	od 2026-2030	SKUPAJ 2021-2030	OGVP	OŠKL	RAZPISI (EU, RS ...)	TRŽNI	DRUGO	
	Vzpostavitev sistema za digitalno spremljanje števila obiskovalcev	ZPD		0	2.000	2.000	2.000	2.000	15.000	23.000	9.200	0	13.800	0	0	OGVP (40 %), razpisi EU NOO- turistična infrastruktura, EGP/NFM, OP EKP (60 %)
2.8	Infrastruktura in dostopi: cesta, parkirišča, dostavna vozila		u.3.3.3	20.000	50.000	160.000	970.000	655.000	230.000	2.085.000	917.000	30.000	1.138.000	0	0	
	Cesta ob dvorcu (sonaravna ureditev, protiprašna zaščita ...)	OGVP		0	0	30.000	130.000	30.000	0	190.000	76.000	0	114.000	0	0	OGVP (40 %), razpisi EU NOO- turistična infrastruktura, EGP/NFM, OP EKP (60 %)
	Protiprašna zaščita obstoječe lokalne ceste med Debeljakovo in Visoško	OGVP, OŠKL		0	0	40.000	230.000	30.000		300.000	90.000	30.000	180.000	0	0	OGVP (30 %), OŠKL (10 %), razpisi EU NOO- turistična infrastruktura, EGP/NFM, OP EKP (60 %)
	Ureditev kolesarske poti in kolesarske opreme na območju spomenika	OGVP		0	10.000	30.000	60.000	10.000	0	110.000	66.000	0	44.000	0	0	OGVP (40 %), razpisi EU NOO- turistična infrastruktura, EGP/NFM, OP EKP - trajnostna mobilnost (60 %)
	Trajnostna ureditev vstopne točke s parkirišč – pri obstoječem mostu (vzhod)	OGVP		0	0	0	0	0	200.000	200.000	120.000	0	80.000	0	0	OGVP (40 %), razpisi EU NOO- turistična infrastruktura, EGP/NFM, OP EKP - trajnostna mobilnost (60 %)
	Projektna dokumentacija za nov most (zahod) in parkirišča, geodetska podlaga	OGVP		20.000	40.000	10.000	0	15.000	0	85.000	85.000	0	0	0	0	OGVP (100 %)
	Gradnja novega mostu (zahod)	OGVP		0	0	0	400.000	450.000	0	850.000	340.000	0	510.000	0	0	OGVP (40 %), razpisi EU OP EKP/ NOO - poplavna varnost, zaščita vodnih virov, turistična infrastruktura (60 %)
	Trajnostna ureditev parkirišč ob novem mostu (zahod)	OGVP				20.000	150.000	120.000	0	290.000	116.000	0	174.000	0	0	OGVP (40 %), razpisi EU OP EKP/ NOO - poplavna varnost, zaščita vodnih virov, turistična infrastruktura (60 %)
	Nakup dostavnih vozil (prednostno električnih)	ZPD		0	0	30.000	0	0	30.000	60.000	24.000	0	36.000	0	0	OGVP (40 %), razpisi EU LAS/ OP EKP/ NOO - e-mobilnost, turistična infrastruktura, Podnebni sklad, eko sklad (60 %)
3.	RAZVOJ PROGRAMOV/VSEBIN IN UPRAVLJANJA (PROJEKTI)			27.500	36.500	51.500	86.500	96.500	357.500	656.000	193.900	10.000	387.600	64.500	0	

	Ukrep/projekt/aktivnost	Nosilec	Usmeritev	FINANČNI NAČRT							POTENCIALNI VIRI FINANCIRANJA					Potencialni viri financiranja
				2021	2022	2023	2024	2025	od 2026-2030	SKUPAJ 2021-2030	OGVP	OŠKL	RAZPISI (EU, RS ...)	TRŽNI	DRUGO	
3.1	Priprava sprememb OPN Škofja Loka (parkirišča, naložbe Demšarja)	OŠKL	U 3.3.10	0	0	0	0	10.000	0	10.000		10.000			0	OBČINA ŠKL (100 %)
3.2	Celostna grafična podoba spomenika Visoko z zasnovo in izvedbo vseh komunikacijskih elementov	ZPD	U3.3.6, U 3.3.2.5	1.000	5.000	10.000	0	0	0	16.000	6.400	0	9.600	0	0	OGVP (40 %), razpisi EU NOO/OP EKP - vodilne destinacije, LAS, Interreg (60 %)
3.3	Razvoj novih lastnih produktov, doživetij, razstav, dogodkov in storitev (PROJEKTI)	ZPD, LM	U3.3.5, U3.3.6	10.000	10.000	20.000	20.000	20.000	100.000	180.000	54.000	0	108.000	18.000	0	OGVP (30 %), razpisi EU NOO/OP EKP - vodilne destinacije, LAS, Interreg (60 %), tržna dejavnost (10 %)
3.4	Promocija: Digitalne in klasične predstavitve spomenika in produktov (PROJEKTI)	ZPD	U3.3.6	5.000	10.000	10.000	15.000	15.000	100.000	155.000	46.500	0	93.000	15.500	0	OGVP (30 %), razpisi EU NOO/OP EKP - vodilne destinacije, LAS, Interreg (60 %), tržna dejavnost (10 %)
3.5	Redno usposabljanje in specializacija zaposlenih, kustosov, vodnikov in interpretatorjev	ZPD	U4	1.500	1.500	1.500	1.500	1.500	7.500	15.000	3.000	0	9.000	3.000	0	OGVP (30 %), razpisi EU NOO/OP EKP - vodilne destinacije, LAS, Interreg (60 %), tržna dejavnost (10 %)
3.6	Digitalizacija dediščine, zbirk, apps in virtualne predstavitve spomenika Visoko	ZPD, LM	U3.3.6	10.000	10.000	10.000	50.000	50.000	150.000	280.000	84.000	0	168.000	28.000	0	OGVP (30 %), razpisi EU NOO/OP EKP, LAS, Interreg (60 %), tržna dejavnost (10 %)
VSE SKUPAJ				220.320	923.780	1.426.640	2.015.040	1.637.720	2.958.600	9.182.100	4.036.732	72.000	3.915.052	1.148.316	10.000	

6 Kazalniki in način spremljanja izvajanja načrta upravljanja

6.1 Način spremljanja izvajanja in dopolnjevanja kazalnikov in nalog

Načrt upravljanja sprejme Vlada RS.

Načrt upravljanja velja **od sprejetja do 31. decembra 2030.**

Načrt upravljanja pomeni podlago za upravljanje spomenika Visoko in načrtovanje aktivnosti upravljavca na letni ravni. Za spremljanje izvajanja načrta upravljanja je pristojen upravljavec, ki o tem poroča koordinacijski skupini.

Spremljanje izvajanja načrta upravljanja se izvaja **na letni ravni**, in sicer v okviru vsakoletnega poslovnega poročila upravljavca. Upravljavec v svojem letnem poročilu poroča najmanj o:

- doseganju kazalnikov ciljev in rezultatov, opredeljenih v poglavju 3.2 Strateški cilji;
- vsebinski in finančni izvedbi nalog iz letnega programa upravljanja z jasno navezavo na ukrepe, naloge in projekte iz poglavja 5. Akcijski načrt.

Če se določene naloge zaradi kakršnih koli razlogov ne izvedejo v predvidenem obsegu, jih je možno v okviru celotne dobe izvajanja ukrepa prerazporediti drugače.

6.2 Spreminjanje in dopolnjevanje načrta upravljanja

Sredi obdobja izvajanja načrta upravljanja (predvidoma leta 2025) upravljavec izdela temeljitejše poročilo z **vmesnim vrednotenjem** doseganja rezultatov in učinkov načrta upravljanja. Na podlagi vmesne ocene se po potrebi predlagajo spremembe načrta upravljanja.

Spremembe načrta upravljanja sprejme Vlada RS.

Vsaj eno leto pred koncem veljavnosti tega načrta upravljanja se upravljavec loti izdelave novega načrta upravljanja oziroma predlaga podaljšanje njegovega izvajanja.

Podlagi za pripravo novega načrta upravljanja sta končno vrednotenje in analiza uresničevanja predmetnega načrta upravljanja.

7 Priloge

Priloga 1: Varovano območje spomenika Visoko (karta)

Priloga 2: Kulturne vrednote spomenika Visoko (karta)

Priloga 3: Prikaz stanja v prostoru po OPN Občine Škofja Loka (karta)

Priloga 4: Namenska raba na območju spomenika Visoko po OPN Škofja Loka (karta)

Priloga 5: Prostorski koncept razporeditve dejavnosti na območju spomenika Visoko (karta)

Priloga 6: Urejanje prometa in dostopa do območja in na območju spomenika Visoko (karta)

Priloga 7: Zasnova mreže tematskih pešpoti na območju spomenika Visoko in v njegovi okolici (karta)