



Številka: 007-54/2015

Ljubljana, 5. 11. 2020

EVA: 2015-2550-0079

GENERALNI SEKRETARIAT VLADE REPUBLIKE SLOVENIJE

[Gp.gs@gov.si](mailto:Gp.gs@gov.si)

**ZADEVA: Uredba o vodovarstvenih območjih za občini Škofja Loka in Gorenja vas-Poljane – predlog za obravnavo – novo gradivo št. 1**

1. Predlog sklepov vlade:

Na podlagi prvega odstavka v zvezi s tretjim odstavkom 74. člena Zakona o vodah (Uradni list RS, št. 67/02, 2/04 – ZZdl-A, 41/04 – ZVO-1, 57/08, 57/12, 100/13, 40/14, 56/15 in 65/20) je Vlada Republike Slovenije na... seji dne... sprejela naslednji

SKLEP:

Vlada Republike Slovenije je izdala Uredbo o vodovarstvenih območjih za občini Škofja Loka in Gorenja vas-Poljane, ki se objavi v Uradnem listu Republike Slovenije.

dr. Božo Predalič  
GENERALNI SEKRETAR

Priloge sklepa:

- Uredba o vodovarstvenih območjih za občini Škofja Loka in Gorenja vas-Poljane

Prejemniki sklepa:

- Ministrstvo za okolje in prostor
- Direkcija RS za vode
- Agencija RS za okolje
- Občina Škofja Loka
- Občina Gorenja vas-Poljane
- Mestna občina Kranj
- Občina Medvode
- Občina Cerklje
- Občina Dobrova-Polhov Gradec
- Občina Železniki
- Geološki zavod Slovenije
- Kmetijski inštitut Slovenije

2. Predlog za obravnavo predloga zakona po nujnem ali skrajšanem postopku v državnem zboru z obrazložitvijo razlogov:

/

3.a Osebe, odgovorne za strokovno pripravo in usklajenost gradiva:

mag. Andrej Vizjak - minister

dr. Metka Gorišek - državna sekretarka

Bojan Dejak – v.d. generalnega direktorja Direktorata za vode in investicije

mag. Luka Štravs - vodja Sektorja za upravljanje voda v Direktoratu za vode in investicije

3.b Zunanji strokovnjaki, ki so sodelovali pri pripravi dela ali celotnega gradiva:

/
4. Predstavniki vlade, ki bodo sodelovali pri delu državnega zbora:
/
5. Kratek povzetek gradiva:
<p>Predlog Uredbe o vodovarstvenih območjih za občini Škofja Loka in Gorenja vas-Poljane (v nadaljnjem besedilu: uredba) je pripravljen na podlagi prvega v zvezi s tretjim odstavkom 74. člena Zakona o vodah (Uradni list RS, št. 67/02, 110/0 – ZGO-1, 2/04 – ZZdl-A, 41/04 – ZVO-1, 57/08, 57/12, 100/13, 40/14 in 56/15).</p> <p>Uredba določa vodovarstvena območja za varstvo podzemne vode v vodonosnikih vodnih teles podzemnih voda. V uredbi je obravnavanih 83 zajetij (zajeti izviri ali črpalne vrtine), ki so že vključeni v sistem javne oskrbe prebivalcev s pitno vodo v občinah Škofja Loka in Gorenja vas-Poljane oziroma so javni oskrbi s pitno vodo namenjeni v bodoče. Nekatera vodovarstvena območja se v celoti nahajajo na območju občin Gorenja vas-Poljane in Škofja Loka, nekatera pa deloma posegajo tudi na območja občin Cerklje na Gorenjskem, Dobrova-Polhov Gradec, Medvode, Železniki ali Mestne občine Kranj.</p> <p>Zajetja, ki so del javne oskrbe s pitno vodo in so predmet varovanja s to uredbo, so bila usklajena z Občino Škofja Loka in Občino Gorenja vas-Poljane, še posebej je bilo to z Občino Škofja Loka in Mestno občino Kranj preverjeno za zajetje Sorško polje. Občina Škofja Loka, ki je pristojna za zagotavljanje pitne vode svojim prebivalcem, se je nedvoumno opredelila, da se vodni vir na Sorškem polju zavaruje.</p> <p>Z uredbo so določena notranja vodovarstvena območja z različnimi stopnjami varovanja. Z najstrožjim vodovarstvenim režimom na najožjem vodovarstvenem območju (VVO I) se varuje dovolj široko območje okoli zajetij, da se zagotavlja sprejemljivo tveganje za onesnaževanje s patogenimi mikrobiološkimi organizmi in drugimi onesnaževali. Na ožjih vodovarstvenih območjih (VVO II) se glede na hidrološke razmere in dinamiko podzemne vode zagotavlja dovolj dolg zadrževalni čas in dovolj veliko razredčenje onesnaževal ter s tem sprejemljivo tveganje za onesnaženje vode v zajetju z onesnaževali, ki počasi razpadejo. Širše vodovarstveno območje (VVO III) pa predstavlja celotno napajalno območje posameznega zajetja, kjer je zagotovljeno dolgoročno varstvo zdravstvene ustreznosti pitne vode.</p> <p>Meje vodovarstvenih območij temeljijo na hidrogeoloških karakteristikah vodonosnikov, iz katerih se zajema voda za oskrbo prebivalcev s pitno vodo in ne potekajo dosledno po parcelnih mejah, ampak je lahko v posamezno vodovarstveno območje vključen samo del posamezne parcele.</p> <p>Uredba določa zaščitne ukrepe, prepovedi in omejitve v zvezi z rabo podzemne vode iz vodonosnikov, ki se varujejo s to uredbo, in z opravljanjem dejavnosti in ravnanjem na teh območjih. Zajetja in pripadajoča notranja območja se nahajajo bolj ali manj izven urbaniziranih območij, nekatera pa tudi v zelo naravno neokrnjenih območjih. Zaradi lažje preglednosti uredbe, so prepovedi, omejitve in zaščitni ukrepi pripravljeni splošno, za posamezna zajetja oziroma za skupine zajetij, kot to izhaja iz posameznih naslovov poglavij in členov uredbe, pa so za nekatere novogradnje oziroma posege poleg izbranih splošnih pogojev določene še dodatne zahteve, odvisno od posameznega notranjega vodovarstvenega območja in vrste novogradnje oziroma posega. Zaščitni ukrepi, prepovedi in omejitve so navedeni za novogradnjo zahtevnih, manj zahtevnih, nezahtevnih in enostavnih objektov.</p> <p>Uredba določa tudi zahteve v zvezi z ravnanjem na zemljiščih, nanašajo pa se na gnojenje in rabo fitofarmaceutskih sredstev (v nadaljevanju: FFS) kmetijskih in nekmetijskih zemljišč. Zaradi nevarnosti mikrobiološkega onesnaženja pitne vode je treba posebej poudariti, da je na kmetijskih zemljiščih na VVO I prepovedano gnojenje z gnojnico in gnojvko, glede rabe hlevskega gnoja in mineralnih gnojil pa so določene količinske omejitve vnosa dušika. V uredbi je določen selektiven pristop rabe FFS. Seznam prepovedanih aktivnih snovi, ki so na VVO I prepovedane, Ministrstvo za kmetijstvo, gozdarstvo in prehrano vsako leto preveri, objavi pa se ga na osrednjem spletnem mestu državne uprave po sprejetju uredbe. Urejeno je gnojenje in raba FFS na nekmetijskih zemljiščih, torej v gozdu, in na stavbnih zemljiščih. Določene so tudi omejitve in zaščitni ukrepi glede skladiščenja goriv in nevarnih snovi, ter zahteve glede parkiranja in vožnje čez notranja območja.</p>

Urejen je nadzor nad izvajanjem uredbe in kazenske določbe. V prehodnih določbah so določena prehodna obdobja, za izvajanje nekaterih zahtev vodovarstvenega režima, ki rabijo čas za prilagoditev.

6. Presoja posledic za:				
a)	javnofinančna sredstva nad 40.000 EUR v tekočem in naslednjih treh letih	NE		
b)	usklajenost slovenskega pravnega reda s pravnim redom Evropske unije	NE		
c)	administrativne posledice	NE		
č)	gospodarstvo, zlasti mala in srednja podjetja ter konkurenčnost podjetij	NE		
d)	okolje, vključno s prostorskimi in varstvenimi vidiki	NE		
e)	socialno področje	NE		
f)	dokumente razvojnega načrtovanja: <ul style="list-style-type: none"> <li>- nacionalne dokumente razvojnega načrtovanja</li> <li>- razvojne politike na ravni programov po strukturi razvojne klasifikacije programskega proračuna</li> <li>- razvojne dokumente Evropske unije in mednarodnih organizacij</li> </ul>	NE		
7.a Predstavitev ocene finančnih posledic nad 40.000 EUR: (Samo če izberete DA pod točko 6.a.)				
- I. Ocena finančnih posledic, ki niso načrtovane v sprejetem proračunu				
	Tekoče leto (t)	t + 1	t + 2	t + 3
Predvideno povečanje (+) ali zmanjšanje (-) prihodkov državnega proračuna				
Predvideno povečanje (+) ali zmanjšanje (-) prihodkov občinskih proračunov				
Predvideno povečanje (+) ali zmanjšanje (-) odhodkov državnega proračuna				
Predvideno povečanje (+) ali zmanjšanje (-) odhodkov občinskih proračunov				
Predvideno povečanje (+) ali zmanjšanje (-) obveznosti za druga javnofinančna sredstva				
II. Finančne posledice za državni proračun				
II.a Pravice porabe za izvedbo predlaganih rešitev so zagotovljene:				
Ime proračunskega uporabnika	Šifra in naziv ukrepa, projekta	Šifra in naziv proračunske postavke	Znesek za tekoče leto (t)	Znesek za t + 1
SKUPAJ				
II.b Manjkajoče pravice porabe bodo zagotovljene s prerazporeditvijo:				

Ime proračunskega uporabnika	Šifra in naziv ukrepa, projekta	Šifra in naziv proračunske postavke	Znesek za tekoče leto (t)	Znesek za t + 1
SKUPAJ				
II.c Načrtovana nadomestitev zmanjšanih prihodkov in povečanih odhodkov proračuna:				
Novi prihodki		Znesek za tekoče leto (t)	Znesek za t + 1	
SKUPAJ				
<p><b>OBRAZLOŽITEV:</b></p> <p>I. Ocena finančnih posledic, ki niso načrtovane v sprejetem proračunu  V zvezi s predlaganim vladnim gradivom se navedejo predvidene spremembe (povečanje, zmanjšanje):</p> <ul style="list-style-type: none"> <li>– prihodkov državnega proračuna in občinskih proračunov,</li> <li>– odhodkov državnega proračuna, ki niso načrtovani na ukrepih oziroma projektih sprejetih proračunov,</li> <li>– obveznosti za druga javnofinančna sredstva (drugi viri), ki niso načrtovana na ukrepih oziroma projektih sprejetih proračunov.</li> </ul> <p>II. Finančne posledice za državni proračun  Prikazane morajo biti finančne posledice za državni proračun, ki so na proračunskih postavkah načrtovane v dinamiki projektov oziroma ukrepov:</p> <p>II.a Pravice porabe za izvedbo predlaganih rešitev so zagotovljene:  Navedejo se proračunski uporabnik, ki financira projekt oziroma ukrep; projekt oziroma ukrep, s katerim se bodo dosegli cilji vladnega gradiva, in proračunske postavke (kot proračunski vir financiranja), na katerih so v celoti ali delno zagotovljene pravice porabe (v tem primeru je nujna povezava s točko II.b). Pri uvrstitvi novega projekta oziroma ukrepa v načrt razvojnih programov se navedejo:</p> <ul style="list-style-type: none"> <li>– proračunski uporabnik, ki bo financiral novi projekt oziroma ukrep,</li> <li>– projekt oziroma ukrep, s katerim se bodo dosegli cilji vladnega gradiva, in</li> <li>– proračunske postavke.</li> </ul> <p>Za zagotovitev pravic porabe na proračunskih postavkah, s katerih se bo financiral novi projekt oziroma ukrep, je treba izpolniti tudi točko II.b, saj je za novi projekt oziroma ukrep mogoče zagotoviti pravice porabe le s prerazporeditvijo s proračunskih postavk, s katerih se financirajo že sprejeti oziroma veljavni projekti in ukrepi.</p> <p>II.b Manjkajoče pravice porabe bodo zagotovljene s prerazporeditvijo:  Navedejo se proračunski uporabniki, sprejeti (veljavni) ukrepi oziroma projekti, ki jih proračunski uporabnik izvaja, in proračunske postavke tega proračunskega uporabnika, ki so v dinamiki teh projektov oziroma ukrepov ter s katerih se bodo s prerazporeditvijo zagotovile pravice porabe za dodatne aktivnosti pri obstoječih projektih oziroma ukrepih ali novih projektih oziroma ukrepih, navedenih v točki II.a.</p> <p>II.c Načrtovana nadomestitev zmanjšanih prihodkov in povečanih odhodkov proračuna:  Če se povečani odhodki (pravice porabe) ne bodo zagotovili tako, kot je določeno v točkah II.a in II.b, je povečanje odhodkov in izdatkov proračuna mogoče na podlagi zakona, ki ureja izvrševanje državnega proračuna (npr. priliv namenskih sredstev EU). Ukrepanje ob zmanjšanju prihodkov in prejemkov proračuna je določeno z zakonom, ki ureja javne finance, in zakonom, ki</p>				

ureja izvrševanje državnega proračuna.	
7.b Predstavitev ocene finančnih posledic pod 40.000 EUR: (Samo če izberete NE pod točko 6.a.) Kratka obrazložitev: Finančnih posledic za državni proračun izvajanje Uredbe o vodovarstvenih območjih za občini Škofja Loka in Gorenja vas-Poljane ne bo imelo.	
8. Predstavitev sodelovanja z združenji občin:	
Vsebina predloženega gradiva (predpisa) vpliva na: <ul style="list-style-type: none"> <li>- pristojnosti občin,</li> <li>- delovanje občin,</li> <li>- financiranje občin.</li> </ul>	DA
Gradivo (predpis) je bilo poslano v mnenje: <ul style="list-style-type: none"> <li>- Skupnosti občin Slovenije SOS: DA</li> <li>- Združenju občin Slovenije ZOS: DA</li> <li>- Združenju mestnih občin Slovenije ZMOS: DA</li> </ul> Predlogi in pripombe združenj so bili upoštevani: <ul style="list-style-type: none"> <li>- <b>v celoti,</b></li> <li>- večinoma,</li> <li>- delno,</li> <li>- niso bili upoštevani.</li> </ul> Bistveni predlogi in pripombe, ki niso bili upoštevani.	
9. Predstavitev sodelovanja javnosti:	
Gradivo je bilo predhodno objavljeno na spletni strani predlagatelja:	DA
(Če je odgovor NE, navedite, zakaj ni bilo objavljeno.)	
(Če je odgovor DA, navedite: Datum objave: 23. 7. 2018 in ponovna javna objava: 21. 6. 2019 V razpravo so bili vključeni: <ul style="list-style-type: none"> <li>- nevladne organizacije,</li> <li>- predstavniki zainteresirane javnosti,</li> <li>- predstavniki strokovne javnosti.</li> <li>- fizične osebe.</li> </ul> Mnenja, predlogi in pripombe z navedbo predlagateljev (imen in priimkov fizičnih oseb, ki niso poslovni subjekti, ne navajajte): <ul style="list-style-type: none"> <li>- Občina Škofja Loka,</li> <li>- Občina Gorenja vas-Poljane,</li> <li>- Mestna občina Kranj,</li> <li>- Krajevne skupnosti: Bitnje, Žabnica, Jošt, Stražišče, Orehek-Drulovka in Mavčiče,</li> <li>- Kmetijsko gozdarska zbornica Slovenije,</li> <li>- Alpe Adria Green,</li> <li>- Kmetijsko gozdarski zavod Kranj,</li> <li>- ELES,</li> <li>- Loška komunala d.d. Škofja Loka</li> </ul> Upoštevani so bili: <ul style="list-style-type: none"> <li>- v celoti,</li> <li>- <b>večinoma,</b></li> <li>- delno,</li> </ul>	

– niso bili upoštevani.

Bistvena mnenja, predlogi in pripombe, ki niso bili upoštevani, ter razlogi za neupoštevanje:

Poročilo je bilo dano:

Javnost je bila vključena v pripravo gradiva v skladu s 34.a členom Zakona o varstvu okolja (Uradni list RS, št. 39/06 – uradno prečiščeno besedilo, 49/06 – ZMetD, 66/06 – odl. US, 33/07 – ZPNačrt, 57/08 – ZFO-1A, 70/08, 108/09, 108/09 – ZPNačrt-A, 48/12, 57/12, 92/13, 56/15, 102/15, 30/16, 61/17 – GZ in 21/18 – ZNOrg), kar je navedeno v predlogu predpisa. Stališče do pripomb iz postopka seznanitve javnosti z osnutkom predpisa bo objavljeno v skladu z Zakonom o varstvu okolja.

10. Pri pripravi gradiva so bile upoštevane zahteve iz Resolucije o normativni dejavnosti:

DA

11. Gradivo je uvrščeno v delovni program vlade:

NE

mag. Andrej Vizjak  
MINSTER

Na podlagi prvega odstavka v zvezi s tretjim odstavkom 74. člena Zakona o vodah (Uradni list RS, št. 67/02, 2/04 – ZZdl-A, 41/04 – ZVO-1, 57/08, 57/12, 100/13, 40/14, 56/15 in 65/20) Vlada Republike Slovenije izdaja

**UREDBO  
O VODOVARSTVENIH OBMOČJIH ZA OBČINI ŠKOFJA LOKA IN GORENJA VAS -  
POLJANE**

I. SPLOŠNE DOLOČBE

1. člen  
(vsebina)

(1) Ta uredba določa vodovarstvena območja za varstvo podzemne vode v vodonosnikih vodnih teles podzemnih voda (v nadaljnjem besedilu: vodovarstveno območje), ki se rabijo ali so namenjena javni oskrbi s pitno vodo v občinah Škofja Loka in Gorenja vas - Poljane, ter vodovarstveni režim na teh območjih.

(2) Vodovarstvena območja so na območju občin Gorenja vas - Poljane in Škofja Loka, pri čemer nekatera deloma posegajo tudi na območja občin Cerklje na Gorenju, Dobrova - Polhov Gradec, Medvode, Železniki in Mestne občine Kranj.

(3) Ta uredba določa tudi notranja območja znotraj vodovarstvenih območij.

2. člen  
(notranja območja in območja zajetij)

(1) Vodovarstvena območja se delijo na notranja območja, in sicer na:

- najožja vodovarstvena območja z najstrožjim vodovarstvenim režimom,
- ožja vodovarstvena območja s strožjim vodovarstvenim režimom in
- širša vodovarstvena območja z milejšim vodovarstvenim režimom.

(2) Del vodovarstvenih območij so tudi območja zajetij, ki se rabijo ali so namenjena izvajanju obvezne občinske gospodarske javne službe oskrbe s pitno vodo (v nadaljnjem besedilu: javna oskrba s pitno vodo) in so določena okoli zajetih izvirov in črpalnih vrtin. Območja zajetij so navedena na seznamu iz Priloge 1, ki je sestavni del te uredbe.

3. člen  
(izrazi)

(1) Izrazi, uporabljeni v tej uredbi, pomenijo:

1. komunalna, industrijska ali padavinska odpadna voda ali mešanica odpadnih voda je odpadna voda iz predpisa, ki ureja emisijo snovi in toplote pri odvajanju odpadnih voda v vode in javno kanalizacijo;
2. nevarna snov je nevarna snov iz predpisa, ki ureja vode;
3. obstoječa dejavnost je dejavnost, ki se je izvajala na dan uveljavitve te uredbe;
4. obstoječa javna pot je javna pot, zgrajena pred uveljavitvijo te uredbe;
5. obstoječe kmetijsko gospodarstvo je kmetijsko gospodarstvo, ki se je ukvarjalo s kmetijsko ali kmetijsko in gozdarsko dejavnostjo na dan uveljavitve te uredbe;
6. obstoječ objekt je objekt, zgrajen pred uveljavitvijo te uredbe;
7. obstoječa stavba je stavba, zgrajena pred uveljavitvijo te uredbe;
8. odpadna voda je odpadna voda iz predpisa, ki ureja emisijo snovi in toplote pri odvajanju odpadnih voda v vode in javno kanalizacijo;

9. posredno odvajanje odpadne vode v podzemno vodo je odvajanje odpadne vode iz predpisa, ki ureja emisijo snovi in toplote pri odvajanju odpadnih voda v vodo in javno kanalizacijo;
10. pridobivanje mineralnih surovin je pridobivanje mineralnih surovin iz zakona, ki ureja rudarstvo;
11. rudarska dejavnost je dejavnost iz zakona, ki ureja rudarstvo.

(2) Izrazi, ki se nanašajo na graditev objektov, imajo enak pomen, kot je določen s predpisom, ki ureja graditev.

(3) Izrazi, ki se nanašajo na vrste objektov, imajo enak pomen, kot je določen s predpisom, ki ureja razvrščanje objektov, pri čemer so posamezne vrste objektov v tej uredbi označene s številko klasifikacijske ravni iz CC-SI iz predpisa, ki ureja razvrščanje objektov.

#### 4. člen (zemljiške parcele)

(1) Seznam zemljiških parcel (v nadaljnjem besedilu: parcela), ki določajo meje vodovarstvenih območij, je naveden v Prilogi 2, ki je sestavni del te uredbe. Seznam parcel, ki so znotraj vodovarstvenih območij na območjih zajetij in notranjih območjih, je objavljen na osrednjem spletnem mestu državne uprave.

(2) Seznam parcel iz prejšnjega odstavka je povzet po digitalnem zemljiškem katastru iz julija 2020, ki ga vodi Geodetska uprava Republike Slovenije.

#### 5. člen (podatkovni sloji in prikazi)

(1) Vodovarstvena območja, območja zajetij in notranja območja ter njihove geografske meje so prikazane na digitalnem podatkovnem sloju za raven merila 1 : 5.000 v državnem koordinatnem sistemu in vključujejo zlasti naslednje podatke, ki so del vodnega katastra:

- identifikacijsko številko posameznega vodovarstvenega območja, območja zajetja in notranjega območja,
- šifro posameznega območja zajetja in notranjega območja, oznako in ime posameznega območja zajetja in notranjega območja,
- površino posameznega vodovarstvenega območja, območja zajetja in notranjega območja,
- datum določitve vodovarstvenega območja, območja zajetja in notranjega območja ter
- opombe.

(2) Vodovarstvena območja z območji zajetij in notranjimi območji so prikazana na publikacijski karti iz Priloge 3, ki je sestavni del te uredbe, in so označena na naslednji način:

- najožja vodovarstvena območja z oranžno barvo in oznako »VVO I«, znotraj katerih so območja zajetij z modro barvo in oznako »VVO 0«,
- ožja vodovarstvena območja z rumeno barvo in oznako »VVO II« in
- širša vodovarstvena območja z zeleno barvo in oznako »VVO III«.

## II. UKREPI, PREPOVEDI IN OMEJITVE ZA RABO VODE

#### 6. člen (raba podzemne vode in vodna pravica)

(1) Na območjih zajetij in najožjih vodovarstvenih območjih je prepovedana raba podzemne vode iz vodonosnikov vodnih teles podzemnih voda, ki se varujejo s to uredbo (v nadaljnjem besedilu: podzemna voda), razen rabe podzemne vode za javno oskrbo s pitno vodo.

(2) Ne glede na prejšnji odstavek je na najožjih vodovarstvenih območjih dovoljena raba podzemne vode tudi za lastno oskrbo s pitno vodo, če gre za lastno oskrbo s pitno vodo stanovanjskih ali nestanovanjskih stavb, ki nimajo možnosti priključitve na sistem javne oskrbe s



pitno vodo, in se vodna pravica za rabo podzemne vode za lastno oskrbo s pitno vodo podeli, če to ne vpliva na količino in kakovost podzemne vode.

(3) Na ožjih in širših vodovarstvenih območjih se vodna pravica za rabo podzemne vode podeli, če to ne vpliva na količino in kakovost podzemne vode.

### III. UKREPI, PREPOVEDI IN OMEJITVE OPRAVLJANJA DEJAVNOSTI IN RAVNANJ NA OBMOČJIH ZAJETIJ

#### 7. člen

(opravljanje dejavnosti in ravnanja na območjih zajetij)

Na območjih zajetij je prepovedano opravljanje dejavnosti in ravnanj, ki bi lahko vplivali na spremembo lastnosti ali skladnost in zdravstveno ustreznost pitne vode ali na delovanje sistema oskrbe s pitno vodo, in se nanašajo na:

- skladiščenje nevarnih snovi,
- uporabo fitofarmaceutskih sredstev (v nadaljnjem besedilu: FFS),
- uporabo gnojil,
- soljenje in uporabo kemijskih pripravkov za preprečevanje zmrzali na utrjenih površinah,
- vzdrževanje vozil in
- parkiranje gradbenih strojev, razen če gre za aktivnosti, povezane z izvajanjem obveznih storitev in nalog javne oskrbe s pitno vodo.

### IV. UKREPI, PREPOVEDI IN OMEJITVE ZA GRADNJO NA NOTRANJIH OBMOČJIH IN NA OBMOČJIH ZAJETIJ

#### 1. Splošno

#### 8. člen

(prepoved gradnje)

(1) Na notranjih območjih so prepovedani gradnja in drugi gradbeni posegi, razen če s to uredbo ni določeno drugače.

(2) Na območjih zajetij so prepovedani gradnja in drugi gradbeni posegi, razen gradnje in drugih gradbenih posegov, ki so namenjeni za javno oskrbo s pitno vodo in je zanjo pridobljeno vodno soglasje oziroma pozitivno mnenje v postopku izdaje gradbenega dovoljenja (v nadaljnjem besedilu: mnenje).

(3) Prepoved gradnje in drugih gradbenih posegov iz prvega in drugega odstavka tega člena se nanaša na enostavne, nezahtevne, manj zahtevne in zahtevne objekte, razen če s to uredbo ni določeno drugače.

#### 9. člen

(splošne zahteve za gradnjo)

Na notranjih območjih, na katerih so s to uredbo dovoljene gradnje enostavnih, nezahtevnih, manj zahtevnih ali zahtevnih objektov in drugi gradbeni posegi, je treba izpolnjevati naslednje splošne zahteve za gradnjo, razen če s to uredbo ni določeno drugače:

1. zagotovljeni so zaščitni ukrepi, s katerimi se preprečijo negativni vplivi na vodni režim in stanje površinskih ter podzemnih voda, zlasti pa na kakovost in količino podzemne vode,
2. k projektnim rešitvam je priložena analiza tveganja za onesnaženje in se na podlagi izsledkov te analize ugotovi, da je tveganje za onesnaženje podzemne vode zaradi te gradnje sprejemljivo ter so zagotovljeni zaščitni ukrepi, s katerimi se preprečijo negativni vplivi na vodni režim in stanje površinskih ter podzemnih voda, zlasti pa na kakovost in količino podzemne vode,

3. uporabljajo se materiali in snovi, iz katerih se ne izlužujejo nevarne snovi, ki bi vplivale na spremembo lastnosti ali skladnost in zdravstveno ustreznost pitne vode v skladu s predpisi, ki urejajo pitno vodo,
4. posegi v tla z odstranjevanjem krovnih plasti in spodnjih plasti tal se izvajajo tako, da so prizadete čim manjše površine,
5. na gradbiščih, večjih od 1 ha, se izvaja etapna gradnja,
6. za izvedbo tesnilnih sistemov za zaščito podzemne vode (npr. tesnilne zavese, injektiranje, uporaba brizganega betona) se uporabljajo betoni z nealkalnimi pospeševalci vezanja, ki nimajo negativnih vplivov na kakovost podzemne vode. Gradnja tesnilnih zavese, ki niso v funkciji objektov, ni dovoljena. Tesnilne zavese ne smejo segati do dna vodonosnika,
7. glede obremenjevanja tal z vnosom zemeljskega izkopa, umetno pripravljene zemljine in polnila se pri gradnji upoštevajo zahteve iz predpisa, ki ureja obremenjevanje tal z vnašanjem odpadkov,
8. v primeru nesreče v času gradnje in uporabe teh objektov so izvedeni zaščitni ukrepi, s katerimi se prepreči uhajanje, izcejanje ali ponikanje snovi preko tal ali površinskih voda v podzemno vodo ali zajetje, in
9. komunalna, industrijska, padavinska odpadna voda, ki ni padavinska odpadna voda s streh, ali mešanica odpadnih voda se odvaja v skladu s predpisi, ki urejajo emisijo snovi in toplote pri odvajanju odpadnih voda v vode in javno kanalizacijo. Cevovodi, po katerih se odvaja odpadna voda, morajo biti izvedeni tako, da je preprečeno uhajanje, izcejanje ali ponikanje v podzemno vodo ali zajetje.

#### 10. člen (gradbeni inženirski objekti)

(1) Na notranjih območjih so dovoljene novogradnje gradbenih inženirskih objektov in se izda vodno soglasje oziroma pozitivno mnenje, če so poleg zahtev iz 1., 3., 4., 5., 6., 7. in 8. točke prejšnjega člena izpolnjene tudi naslednje zahteve:

1. gre za gradbene inženirske objekte, ki so razvrščeni med:
  - lokalne ceste in javne poti ter nekategorizirane ceste in gozdne ceste (podrazred 21121), razen če s to uredbo ni določeno drugače,
  - letalske radio-navigacijske objekte (podrazred 21302),
  - mostove, viadukte, nadvoze, nadhode (podrazred 21410), podhode (podrazred 21422), pokrite vkope in galerije (podrazred 21423),
  - jezove, vodne pregrade in druge vodne objekte (razred 2152),
  - daljinske (transportne) vodovode (razred 2212),
  - daljinsko (hrbtenično) komunikacijsko omrežje (podrazred 22130),
  - lokalne distribucijske plinovode (razred 2221),
  - lokalne cevovode (razred 2222),
  - cevovode za odpadno vodo (podrazred 22231) ali
  - lokalne (distribucijske) elektroenergetske vode in lokalna (dostopovna) komunikacijska omrežja (razred 2224),
2. gre za komunalno opremljanje zemljišč na teh območjih za obstoječe objekte oziroma za objekte, katerih novogradnja je dovoljena s to uredbo,
3. je vlogi za pridobitev vodnega soglasja oziroma mnenja priložena izjava izvajalca javne službe oskrbe s pitno vodo (v nadaljnjem besedilu: izvajalec javne službe), iz katere je razvidno, da je izvajalec javne službe seznanjen s predlagano novogradnjo, in
4. se pri cestah padavinska odpadna voda odvaja v skladu s predpisi, ki urejajo emisijo snovi in toplote pri odvajanju odpadnih voda, in predpisi, ki urejajo emisijo snovi pri odvajanju padavinske vode z javnih cest.

(2) Na notranjih območjih so dovoljene novogradnje gradbenih inženirskih objektov, ki so razvrščeni med predore (podrazred 21421), in se izda vodno soglasje oziroma pozitivno mnenje, če so poleg zahtev iz 2., 3., 4., 5., 6., 7. in 8. točke prejšnjega člena izpolnjene tudi naslednje zahteve:

- se padavinska odpadna voda, če gre za predore, ki niso sestavni del javne ceste, odvaja v skladu s predpisi, ki urejajo emisijo snovi in toplote pri odvajanju odpadnih voda, in
- se padavinska odpadna voda, če gre za predore, ki so sestavni del javne ceste, odvaja v skladu s predpisi, ki urejajo emisijo snovi in toplote pri odvajanju odpadnih voda, in v skladu s predpisi, ki urejajo emisijo snovi pri odvajanju padavinske vode z javnih cest.

(3) Na ožjih in širših vodovarstvenih območjih so dovoljene novogradnje gradbenih inženirskih objektov, ki so razvrščeni med sisteme za namakanje in osuševanje, akvadukti (podrazred 21530) in namakanje ne glede na tip namakalne opreme, in se izda vodno soglasje oziroma pozitivno mnenje, če so izpolnjene zahteve iz 1., 3., 4., 5., 6., 7. in 8. točke 9. člena.

#### 11. člen (drugi gradbeni inženirski objekti)

(1) Na notranjih območjih so dovoljene novogradnje drugih gradbenih inženirskih objektov in se izda vodno soglasje oziroma pozitivno mnenje, če so izpolnjene zahteve iz 1., 3., 4., 5., 7. in 9. točke 9. člena te uredbe in gre za druge gradbene inženirske objekte, ki so razvrščeni med:

- športna igrišča (podrazred 24110), če gre za igrišča za športe na prostem, ki so igrišča za nogomet, rokomet, košarko, odbojko, tenis, bejzbol ali ragbi,
- druge gradbene inženirske objekte za šport, rekreacijo in prosti čas (podrazred 24122), če gre za otroška in druga javna igrišča, javne vrtove in parke, trge, ki niso sestavni del javne ceste, adrenalinske in plezalne parke, urejena naravna kopališča, razgledne ploščadi ali opazovalnice, ali
- druge gradbene inženirske objekte, ki niso uvrščeni drugje (podrazred 24205).

(2) Na notranjih območjih so dovoljene novogradnje drugih gradbenih inženirskih objektov, ki so razvrščeni med druge kmetijske gradbene inženirske objekte (podrazred 24202), in se izda vodno soglasje oziroma pozitivno mnenje, če so poleg zahtev iz 1., 3., 4., 7. in 9. točke 9. člena te uredbe izpolnjene tudi naslednje zahteve:

- je gnojišče in hlevski izpust vodotesen ter preprečeno uhajanje, izcejanje ali ponikanje snovi preko tal ali površinskih voda v podzemno vodo ali zajetje, in
- so zbiralniki za gnojnico ali gnojevko ali gnojišča urejeni v skladu z zahtevami iz predpisa, ki ureja varstvo voda pred onesnaževanjem z nitrati iz kmetijskih virov.

#### 12. člen (rekonstrukcija, vzdrževalna dela v javno korist, vzdrževanje objekta, odstranitev in sprememba namembnosti)

(1) Na notranjih območjih so dovoljene rekonstrukcija, vzdrževanje in odstranitev objektov ter se izda vodno soglasje oziroma pozitivno mnenje, če je zagotovljeno, da se pri:

- rekonstrukciji, vzdrževanju in odstranitvi objektov upoštevajo zahteve iz 1., 3., 4., 5. in 7. točke 9. člena te uredbe, in
- rekonstrukciji objekta upoštevajo enake zahteve glede odvajanja odpadnih voda, kot so s to uredbo določene za novogradnjo takega objekta, razen če s to uredbo za posamezno zajetje ni določeno drugače.

(2) Na notranjih območjih so dovoljena vzdrževalna dela v javno korist in se izda vodno soglasje, če so poleg zahtev iz 1., 3., 4., 5., 6., 7. in 8. točke 9. člena te uredbe izpolnjene tudi naslednje zahteve:

1. gre za vzdrževalna dela v javno korist na:
  - javnih cestah v skladu s predpisi, ki urejajo javne ceste, in predpisi, ki urejajo graditev,
  - železniški infrastrukturi v skladu s predpisi, ki urejajo železniški promet, in predpisi, ki urejajo graditev, ali
  - elektroenergetski infrastrukturi in objektih v skladu s predpisi, ki urejajo vzdrževalna dela v javno korist na področju energetike, in predpisi, ki urejajo graditev, in
2. je zagotovljeno, da se pri javnih cestah padavinska odpadna voda odvaja v skladu s predpisi, ki urejajo emisijo snovi ali toplote pri odvajanju odpadnih voda v vode in javno kanalizacijo, in predpisi, ki urejajo emisijo snovi pri odvajanju padavinske vode z javnih cest.

(3) Na notranjih območjih je dovoljena sprememba namembnosti stanovanjskih (oddelek 11) ali nestanovanjskih stavb (oddelek 12) ali njihovih delov in se izda vodno soglasje oziroma pozitivno mnenje, če so poleg zahtev iz 1. točke 9. člena te uredbe izpolnjene tudi naslednje zahteve:

- gre za spremembe namembnosti stavb ali njihovih delov za potrebe izvajanja dejavnosti, ki pri svojem delovanju oziroma obratovanju ne skladiščijo, uporabljajo ali proizvajajo materialov oziroma snovi, iz katerih se izlužujejo nevarne snovi, ki bi lahko povzročile tako onesnaženje

podzemne vode, da bi to vplivalo na spremembo lastnosti ali skladnost in zdravstveno ustreznost pitne vode v skladu s predpisi, ki urejajo pitno vodo,

- sprememba namembnosti celotne stavbe ali njenega dela ne pomeni povečanega tveganja za onesnaženje podzemne vode in
- je zagotovljeno odvajanje odpadnih voda v skladu s predpisi, ki urejajo emisijo snovi in toplote pri odvajanju odpadnih voda v vode in javno kanalizacijo, razen če s to uredbo za posamezno zajetje ni določeno drugače.

### 13. člen (drugi gradbeni posegi)

(1) Na notranjih območjih so dovoljeni drugi gradbeni posegi in se izda vodno soglasje oziroma pozitivno mnenje, če:

1. gre za:

- trajno reliefno preoblikovanje terena (razred 3111),
- gradbene posege za opremo odprtih površin, ki so razvrščeni med ekološke otoke (podrazred 32110), ali

- druge gradbene posege, ki niso razvrščeni drugje, če gre za merilna mesta za opazovanje naravnih pojavov, naravnih virov in stanja okolja (podrazred 33140), ki so opazovalne vrtine,

2. je pri gradbenih posegih iz prve alineje prejšnje točke poleg zahtev iz 1., 3., 4., 5., 6. 7. in 8. točke 9. člena te uredbe zagotovljeno tudi, da:

- se z drugimi gradbenimi posegi ne spremeni smeri in količine pretakanja podzemne vode ter
- je vlogi za pridobitev vodnega soglasja oziroma mnenja za te posege priložena izjava izvajalca javne službe, da je z drugimi gradbenimi posegi seznanjen,

3. so pri gradbenih posegih iz druge in tretje alineje 1. točke tega odstavka izpolnjene zahteve iz 1., 3., 7. in 8. točke 9. člena te uredbe.

(2) Ne glede na prejšnji odstavek so na notranjih območjih dovoljeni tudi drugi gradbeni posegi in zanje ni treba pridobiti vodnega soglasja, če gre za:

- gradbene posege za opremo odprtih površin, ki so razvrščeni med urbano opremo (podrazred 32120), objekte za oglaševanje in informacijske panoje (podrazred 32130) ali spominska obeležja (podrazred 32140), ali

- grajene prostore na drevesu (podrazred 33110), grajene prostore na vodi (podrazred 33120), nepokrita prezentirana arheološka najdišča in ruševine (podrazred 33130) in merilna mesta za opazovanje naravnih pojavov, naravnih virov in stanja okolja (podrazred 33140), razen opazovalnih vrtin iz prejšnjega odstavka.

### 14. člen (enostavni objekti)

(1) Na notranjih območjih so dovoljene novogradnje enostavnih objektov in se izda vodno soglasje, če so poleg zahtev iz 1., 3. in 7. točke 9. člena te uredbe izpolnjene tudi naslednje zahteve:

- nimajo samostojnih priključkov na objekte gospodarske javne infrastrukture,

- v teh objektih ne nastaja odpadna voda, razen padavinske odpadne vode s streh, in

- v teh objektih se ne zbirajo, skladiščijo, uporabljajo ali proizvajajo nevarne snovi, ki bi lahko povzročile tako onesnaženje podzemne vode, da bi to vplivalo na spremembo lastnosti ali skladnost in zdravstveno ustreznost pitne vode v skladu s predpisi, ki urejajo pitno vodo, razen če gre za premični rezervoar za utekočinjeni naftni plin ali nafto s priključkom na objekt s prostornino do 5 m<sup>3</sup> za obstoječe objekte ali objekte, katerih gradnja je dovoljena s to uredbo, in so izpolnjeni pogoji iz predpisa, ki ureja skladiščenje nevarnih tekočin v nepremičnih skladiščnih posodah, ter so talne površine na območju skladiščenja teh snovi opremljene tako, da je onemogočeno uhajanje, izcejanje ali iztekanje nevarnih tekočin neposredno v okolje ali posredno skozi iztoke v javno kanalizacijo ali s pronicanjem v tla.

(2) Ne glede na prejšnji odstavek so na notranjih območjih dovoljene novogradnje enostavnih objektov in zanje ni treba pridobiti vodnega soglasja, če:

1. nimajo samostojnih priključkov na objekte gospodarske javne infrastrukture,

2. v teh objektih ne nastaja odpadna voda, razen padavinske odpadne vode s streh, in

3. gre za:

- zimski vrt, uto, vetrolov,
- kozolec, kaščo, koruznjak,
- pokopališko stavbo,
- kulturno dediščino, ki se ne uporablja za druge namene,
- nadstrešnico,
- prometno signalizacijo in prometno opremo,
- razgledno ploščad in opazovalnico,
- visoko prežo,
- ograjo,
- oporni zid,
- utrjeno površino, utrjeno brežino ali
- urbano opremo, objekte za oglaševanje in informacijske panoje ali spominska obeležja.

#### 15. člen (nezahtevni objekti)

Na notranjih območjih, na katerih so s to uredbo dovoljene novogradnje manj zahtevnih in zahtevnih objektov, so dovoljene tudi novogradnje nezahtevnih objektov in se izda vodno soglasje oziroma pozitivno mnenje, če so pri novogradnji nezahtevnih objektov izpolnjene vse zahteve, kot so s to uredbo določene za isto vrsto objektov, ki so glede na klasifikacijo vrst objektov CC-SI razvrščeni med manj zahtevne oziroma zahtevne objekte.

#### 16. člen (nestanovanjske kmetijske stavbe in nestanovanjske stavbe za izvajanje dopolnilnih dejavnosti na kmetiji)

(1) Na notranjih območjih, na katerih so s to uredbo dovoljene novogradnje nestanovanjskih kmetijskih stavb, se za te novogradnje izda vodno soglasje oziroma pozitivno mnenje, če so pri novogradnji izpolnjene zahteve iz 1., 3., 4., 7., 8. in 9. točke 9. člena te uredbe, ter gre za novogradnje nestanovanjskih kmetijskih stavb za izvajanje kmetijske dejavnosti v okviru obstoječih kmetijskih gospodarstev ali njihovih pravnih naslednikov, ki so razvrščene med:

- stavbe za rastlinsko pridelavo (podrazred 12711),
- stavbe za skladiščenje pridelka (podrazred 12713) ali
- druge nestanovanjske kmetijske stavbe (podrazred 12714).

(2) Na notranjih območjih, na katerih so s to uredbo dovoljene novogradnje nestanovanjskih kmetijskih stavb, ki so razvrščene med stavbe za rejo živali (podrazred 12712), se za te novogradnje izda vodno soglasje oziroma pozitivno mnenje, če so pri novogradnji poleg zahtev iz 1., 3., 4., 7., 8. in 9. točke 9. člena te uredbe izpolnjene tudi naslednje zahteve:

- gre za izvajanje kmetijske dejavnosti v okviru obstoječih kmetijskih gospodarstev ali njihovih pravnih naslednikov,
- je skladiščenje živinskih gnojil urejeno v skladu z zahtevami iz predpisa, ki ureja varstvo voda pred onesnaževanjem z nitrati iz kmetijskih virov,
- so izcedne vode iz stavbe za rejo živali speljane v vodotesno skladišče za živinska gnojila, ki mora biti zgrajeno v skladu s predpisom, ki ureja varstvo voda pred onesnaževanjem z nitrati iz kmetijskih virov, in
- so pri tehnologiji zbiranja živinskih gnojil upoštevane prepovedi oziroma omejitve rabe posamezne vrste živinskih gnojil na razpoložljivih kmetijskih zemljiščih kmetijskega gospodarstva, določene za posamezno notranje območje s to uredbo.

(3) Na notranjih območjih, na katerih so s to uredbo dovoljene novogradnje nestanovanjskih stavb za izvajanje dopolnilnih dejavnosti na kmetiji v skladu s predpisi, ki urejajo dopolnilne dejavnosti na kmetiji, se za te novogradnje izda vodno soglasje oziroma pozitivno mnenje, če so pri novogradnji izpolnjene zahteve iz 1., 3., 4., 7., 8. in 9. točke 9. člena te uredbe, ter gre za novogradnje nestanovanjskih stavb za izvajanje dopolnilne dejavnosti na kmetiji v okviru obstoječih kmetijskih gospodarstev ali njihovih pravnih naslednikov.

2. Ukrepi, prepovedi in omejitve za gradnjo na najožjih vodovarstvenih območjih za posamezna zajetja

#### 17. člen

(zajetja Bukovščica (Strmica), Hrastnica V-1 (zgornja vrtina), Hrastnica V-2 (srednja vrtina) in Hrastnica V-3 (spodnja vrtina), Trebija spodaj, TRVP–1/07 (Trebija), TRVČ–2/13 (Trebija) in TRVČ–3/13 (Trebija), Vešter (1) in Vešter (2), Zminec II (Pod Grogom) in Zminec II (V grapi))

(1) Na najožjem vodovarstvenem območju za zajetja Bukovščica (Strmica), Hrastnica V-1 (zgornja vrtina), Hrastnica V-2 (srednja vrtina) in Hrastnica V-3 (spodnja vrtina), Trebija spodaj, TRVP–1/07 (Trebija), TRVČ–2/13 (Trebija) in TRVČ–3/13 (Trebija), Vešter (1) in Vešter (2), Zminec II (Pod Grogom) in Zminec II (V grapi) so dovoljene novogradnje, ki so razvrščene med enostanovanjske (razred 1110) in dvostanovanjske stavbe (razred 1121) in se izda vodno soglasje oziroma pozitivno mnenje, če so poleg zahtev iz 1., 3., 4., 7. in 8. točke 9. člena te uredbe izpolnjene tudi naslednje zahteve:

– gre za gradnjo objektov na prostih ali nezadostno izkoriščenih stavbnih zemljiščih, določenih s prostorskim aktom občine Škofja Loka ali občine Gorenja vas – Poljane pred uveljavitvijo te uredbe, in

– se poleg zahtev glede odvajanja odpadnih voda iz predpisov, ki urejajo emisijo snovi ali toplote pri odvajanju odpadnih voda, komunalna, industrijska, padavinska odpadna voda, ki ni padavinska odpadna voda s streh, ali mešanica odpadnih voda ne odvaja posredno v podzemno vodo in so cevovodi, po katerih se odvaja odpadna voda, izvedeni tako, da je preprečeno uhajanje, izcejanje ali ponikanje v podzemno vodo ali zajetje.

(2) Na najožjem vodovarstvenem območju za zajetja Bukovščica (Strmica), Hrastnica V-1 (zgornja vrtina), Hrastnica V-2 (srednja vrtina) in Hrastnica V-3 (spodnja vrtina), Vešter (1) in Vešter (2), Zminec II (Pod Grogom) in Zminec II (V grapi) so dovoljene novogradnje:

– nestanovanjskih kmetijskih stavb iz prvega odstavka prejšnjega člena, če so izpolnjene zahteve iz prvega odstavka prejšnjega člena,

– nestanovanjskih stavb za izvajanje dopolnilnih dejavnosti na kmetiji, če so izpolnjene zahteve iz tretjega odstavka prejšnjega člena, in

– če gre za gradnjo objektov na prostih ali nezadostno izkoriščenih stavbnih zemljiščih, določenih s prostorskim aktom občine Škofja Loka ali občine Gorenja vas – Poljane pred uveljavitvijo te uredbe.

(3) Na najožjem vodovarstvenem območju za zajetja Trebija spodaj, TRVP–1/07 (Trebija), TRVČ–2/13 (Trebija) in TRVČ–3/13 (Trebija) je dovoljena sprememba namembnosti nestanovanjskih stavb ali njihovih delov iz kamnoseške dejavnosti v nestanovanjske stavbe za potrebe izvajanja drugih dejavnosti in se izda vodno soglasje oziroma pozitivno mnenje, če so poleg zahtev iz tretjega odstavka 12. člena te uredbe izpolnjene tudi naslednje zahteve:

– se poleg zahtev glede odvajanja odpadnih voda iz predpisov, ki urejajo emisijo snovi ali toplote pri odvajanju odpadnih voda, komunalna, industrijska, padavinska odpadna voda, ki ni padavinska odpadna voda s streh, ali mešanica odpadnih voda ne odvaja posredno v podzemno vodo in so cevovodi, po katerih se odvaja odpadna voda, izvedeni tako, da je preprečeno uhajanje, izcejanje ali ponikanje v podzemno vodo ali zajetje, in

– se obseg nestanovanjske stavbe zaradi spremembe namembnosti ne poveča.

(4) Na najožjem vodovarstvenem območju za zajetje Bukovščica (Strmica) so dovoljene novogradnje nestanovanjskih kmetijskih stavb iz drugega odstavka prejšnjega člena in se izda vodno soglasje oziroma pozitivno mnenje, če so poleg zahtev iz drugega odstavka prejšnjega člena izpolnjene tudi naslednje zahteve:

gre za gradnjo objektov na prostih ali nezadostno izkoriščenih stavbnih zemljiščih, določenih s prostorskim aktom občine Škofja Loka ali občine Gorenja vas – Poljane pred uveljavitvijo te uredbe,

gre za novogradnjo, kadar rekonstrukcija stavbe za rejo živali in njena prilagoditev zahtevam vodovarstvenega režima tehnično ni izvedljiva ali stroški rekonstrukcije presegajo stroške novogradnje,

se prejšnja stavba za rejo živali odstrani ali spremeni njena namembnost, pri čemer se obseg stavbe zaradi spremembe namembnosti ne sme povečati, in so pri spremembi namembnosti izpolnjene zahteve iz tretjega odstavka 12. člena te uredbe, in

□ na kmetijskih zemljiščih v uporabi kmetijskega gospodarstva skupna obremenitev z živalmi ne sme presegati obremenitev, določenih s predpisom, ki ureja varstvo voda pred onesnaževanjem z nitrati iz kmetijskih virov.

#### 18. člen

(zajetja Visoko (V-1), Visoko (V-2), Visoko (V-3) in Visoko (V-4))

(1) Na najožjem vodovarstvenem območju za zajetja Visoko (V-1), Visoko (V-2), Visoko (V-3) in Visoko (V-4) so znotraj območja, določenega v skladu s predpisom, ki ureja razglasitev Ambientsa Visoške in Debeljakove domačije na Visokem pri Poljanah za kulturni spomenik državnega pomena, dovoljene novogradnje nestanovanjskih stavb za izvajanje dejavnosti Debeljakove domačije in se izda vodno soglasje oziroma pozitivno mnenje, če so poleg zahtev iz 1., 3., 4., 7. in 8. točke 9. člena te uredbe izpolnjene tudi naslednje zahteve:

- gre za nestanovanjske stavbe, v katerih se izvajajo dejavnosti, ki pri svojem delovanju oziroma obratovanju ne skladiščijo, uporabljajo ali proizvajajo materialov oziroma snovi, iz katerih se izlužujejo nevarne snovi, ki bi lahko povzročile tako onesnaženje podzemne vode, da bi to vplivalo na spremembo lastnosti ali skladnost in zdravstveno ustreznost pitne vode v skladu s predpisi, ki urejajo pitno vodo, in
- je zagotovljeno, da se poleg zahtev glede odvajanja odpadnih voda iz predpisov, ki urejajo emisijo snovi in toplote pri odvajanju odpadnih voda v vode in javno kanalizacijo, komunalna, industrijska, padavinska odpadna voda, ki ni padavinska odpadna voda s streh, ali mešanica odpadnih voda ne odvaja posredno v podzemne vode in je cevovod, po katerem se odvaja odpadna voda ali mešanica odpadnih voda, izveden tako, da je preprečeno uhajanje, izcejanje ali ponikanje v podzemno vodo ali zajetje.

(2) Na najožjem vodovarstvenem območju za zajetja Visoko (V-1), Visoko (V-2), Visoko (V-3) in Visoko (V-4) so dovoljene novogradnje za potrebe izvajanja kmetijske dejavnosti ali dopolnilnih dejavnosti na kmetiji na Debeljakovi domačiji in se izda vodno soglasje oziroma pozitivno mnenje, če so zagotovljene zahteve iz 1. točke 9. člena te uredbe, in če:

- gre za nestanovanjske kmetijske stavbe za skladiščenje pridelka (podrazred 12713) ali druge nestanovanjske kmetijske stavbe (podrazred 12714) in so izpolnjene zahteve iz prvega odstavka 16. člena te uredbe, ali
- gre za nestanovanjske stavbe za izvajanje dopolnilnih dejavnosti na kmetiji in so izpolnjene zahteve iz tretjega odstavka 16. člena te uredbe, in
- je zagotovljeno, da se poleg zahtev glede odvajanja odpadnih voda iz predpisov, ki urejajo emisijo snovi in toplote pri odvajanju odpadnih voda v vode in javno kanalizacijo, komunalna, industrijska, padavinska odpadna voda, ki ni padavinska odpadna voda s streh, ali mešanica odpadnih voda ne odvaja posredno v podzemne vode in je cevovod, po katerem se odvaja odpadna voda ali mešanica odpadnih voda, izveden tako, da je preprečeno uhajanje, izcejanje ali ponikanje v podzemno vodo ali zajetje.

(3) Na najožjem vodovarstvenem območju za zajetja Visoko (V-1), Visoko (V-2), Visoko (V-3) in Visoko (V-4) je dovoljena novogradnja nestanovanjske kmetijske stavbe iz drugega odstavka 16. člena te uredbe in se izda vodno soglasje oziroma pozitivno mnenje, če so poleg zahtev iz 1. točke 9. člena te uredbe in drugega odstavka 16. člena te uredbe izpolnjene tudi naslednje zahteve:

- gre za novogradnjo za potrebe izvajanja kmetijske dejavnosti na Debeljakovi domačiji,
- gre za novogradnjo, kadar rekonstrukcija stavbe za rejo živali in njena prilagoditev zahtevam vodovarstvenega režima tehnično nista izvedljivi ali stroški rekonstrukcije presegajo stroške novogradnje,
- obstoječa stavba za rejo živali se ohrani kot stavba za rejo živali ali spremeni njena namembnost,
- pri spremembi namembnosti stavbe iz prejšnje alineje so izpolnjene zahteve iz prve in druge alineje tretjega odstavka 12. člena te uredbe, pri čemer se obseg stavbe zaradi spremembe namembnosti ne sme povečati,
- na kmetijskih zemljiščih v uporabi kmetijskega gospodarstva skupna obremenitev z živalmi ne sme presegati obremenitev, določenih s predpisom, ki ureja varstvo voda pred onesnaževanjem z nitrati iz kmetijskih virov, in
- je zagotovljeno, da se poleg zahtev glede odvajanja odpadnih voda iz predpisov, ki urejajo emisijo snovi in toplote pri odvajanju odpadnih voda v vode in javno kanalizacijo, komunalna,

industrijska, padavinska odpadna voda, ki ni padavinska odpadna voda s streh, ali mešanica odpadnih voda ne odvaja posredno v podzemne vode in je cevovod, po katerem se odvaja odpadna voda ali mešanica odpadnih voda, izveden tako, da je preprečeno uhajanje, izcejanje ali ponikanje v podzemno vodo ali zajetje.

(4) Na najožjem vodovarstvenem območju za zajetja Visoko (V-1), Visoko (V-2), Visoko (V-3) in Visoko (V-4) so na zemljišču s parc. št. 356, k.o. Visoko dovoljene novogradnje nestanovanjskih stavb, ki so razvrščene med hotelske in podobne gostinske stavbe za kratkotrajno nastanitev (podrazred 12111), in se izda vodno soglasje oziroma pozitivno mnenje, če so poleg zahtev iz 2. 3., 4., 7. in 8. točke 9. člena te uredbe izpolnjene tudi naslednje zahteve:

– je zagotovljeno, da se poleg zahtev glede odvajanja odpadnih voda iz predpisov, ki urejajo emisijo snovi in toplote pri odvajanju odpadnih voda v vode in javno kanalizacijo, komunalna odpadna voda ne odvaja posredno v podzemno vodo, in je cevovod, po katerem se odvaja odpadna voda, izveden tako, da je preprečeno uhajanje, izcejanje ali ponikanje v podzemno vodo ali zajetje, in

– je zagotovljeno, da je dostopna pot do teh nestanovanjskih stavb za pešce, reševalna, policijska, gasilska vozila in vozila za civilno zaščito ter dostavna vozila za opravljanje dejavnosti v teh stavbah vodotesna. Pri odvajanju padavinske odpadne vode z dostopne poti je treba poleg zahtev glede odvajanja odpadnih voda iz predpisov, ki urejajo emisijo snovi in toplote pri odvajanju odpadnih voda v vode in javno kanalizacijo, zagotoviti, da se padavinska odpadna voda zajame ter obdelava v usedalniku in lovilniku olj ali čistilni napravi padavinske odpadne vode in neposredno odvede v površinsko vodo v skladu s predpisi, ki urejajo emisijo snovi in toplote pri odvajanju odpadnih voda v vode in javno kanalizacijo. Cevovodi, po katerih se odvaja odpadna voda, morajo biti izvedeni tako, da je preprečeno uhajanje, izcejanje ali ponikanje v podzemno vodo ali zajetje.

(5) Na najožjem vodovarstvenem območju za zajetja Visoko (V-1), Visoko (V-2), Visoko (V-3) in Visoko (V-4) je za opravljanje dejavnosti Visoške domačije na zahodnem delu obstoječega gospodarskega objekta Visoške domačije dovoljena novogradnja gradbenega inženirskega objekta, ki je razvrščen med samostojna parkirišča (podrazred 21122), in se izda vodno soglasje oziroma pozitivno mnenje, če so poleg zahtev iz 1., 3., 4., 7. in 8. točke 9. člena te uredbe izpolnjene tudi naslednje zahteve:

– gre za novogradnjo samostojnega parkirišča za parkiranje največ deset osebnih vozil, in

– je zagotovljeno, da so vse parkirne površine vodotesne in se pri odvajanju padavinske odpadne vode iz tega parkirišča poleg zahtev glede odvajanja odpadnih voda iz predpisov, ki urejajo emisijo snovi pri odvajanju odpadnih voda, padavinska odpadna voda iz parkirnih površin zajame in obdelava v usedalniku in lovilniku olj ali čistilni napravi padavinske odpadne vode ter neposredno odvede v površinsko vodo v skladu s predpisi, ki urejajo emisijo snovi in toplote pri odvajanju odpadnih voda v vode in javno kanalizacijo. Cevovodi, po katerih se odvaja odpadna voda, morajo biti izvedeni tako, da je preprečeno uhajanje, izcejanje ali ponikanje v podzemno vodo ali zajetje.

(6) Na najožjem vodovarstvenem območju za zajetja Visoko (V-1), Visoko (V-2), Visoko (V-3) in Visoko (V-4) je dovoljena novogradnja gradbenega inženirskega objekta, ki je razvrščen med javne poti (podrazred 21121), in se izda vodno soglasje oziroma pozitivno mnenje, če so poleg zahtev iz 1., 3., 4., 6., 7. in 8. točke 9. člena te uredbe izpolnjene tudi naslednje zahteve:

– gre za novogradnjo, ki je hkrati pešpot, kolesarska pot in jahalna steza, ki poteka od Debeljakove domačije do Visoške domačije po ali ob trasi obstoječe javne poti in se nadaljuje severno od Visoške domačije, ob meji tega najožjega vodovarstvenega območja gorvodno ob Poljanski Sori,

– je vlogi za pridobitev vodnega soglasja oziroma mnenja priložena izjava izvajalca javne službe, iz katere je razvidno, da je izvajalec javne službe seznanjen s predlagano novogradnjo, in

– je zagotovljeno, da se padavinska odpadna voda z javne poti odvaja v skladu s predpisi, ki urejajo emisijo snovi in toplote pri odvajanju odpadnih voda, in predpisi, ki urejajo emisijo snovi pri odvajanju padavinske vode z javnih cest.

(7) Na najožjem vodovarstvenem območju za zajetja Visoko (V-1), Visoko (V-2), Visoko (V-3) in Visoko (V-4) je na severozahodnem delu območja, določenega s predpisom, ki ureja razglasitev



Ambienta Visoške in Debeljakove domačije na Visokem pri Poljanah za kulturni spomenik državnega pomena, dovoljena novogradnja gradbenih inženirskih objektov, ki sta razvrščena med mostove (podrazred 21410) in javne poti (podrazred 21121), in se izda vodno soglasje oziroma pozitivno mnenje, če so izpolnjene zahteve iz 2., 3. 4., 5., 6., 7. in 8. točke 9. člena te uredbe in pri novogradnji javne poti tudi naslednje zahteve:

– gre za javno pot od mostu do obstoječe javne poti in  
– je zagotovljeno, da se pri odvajanju padavinske odpadne iz teh objektov poleg zahtev glede odvajanja odpadnih voda iz predpisov, ki urejajo emisijo snovi pri odvajanju odpadnih voda, padavinska odpadna voda zajame in obdela v usedalniku in lovilniku olj ali čistilni napravi padavinske odpadne vode ter neposredno odvede v površinsko vodo v skladu s predpisi, ki urejajo emisijo snovi in toplote pri odvajanju odpadnih voda v vode in javno kanalizacijo. Cevovodi, po katerih se odvaja odpadna voda, morajo biti izvedeni tako, da je preprečeno uhajanje, izcejanje ali ponikanje v podzemno vodo ali zajetje.

3. Ukrepi, prepovedi in omejitve za gradnjo na ožjih vodovarstvenih območjih za posamezna zajetja

#### 19. člen

(zajetja Bozovice – Zadobje, Bukovščica (pod Laškim vrhom), Bukovščica (Strmica), Čabrače, Delnice – Voglč, Drče – Kopačnica, Gabrk (Pri debeli jelki), Gabrovo – Nunsko (1) in Gabrovo – Nunsko (2), Hotovlja spodaj (pod skalo), Hotovlja (pod slapom), Hotovlja spodaj (vrtina), Hotovlja zgoraj (vrtine) in Hotovlja zgoraj (zajetje), Knape (Tavčarjev studenec) in Križna gora (Kminc), Milostovka, Jezerc – Slajka, Koritar in Koritar sp., Lom Mlake, Lovrenc glavno in Lovrenc levo, Lučine I – Goli vrh in Lučine II – Goli vrh, Platiševa grapa, Podosojnica I, Podosojnica II in Podosojnica III, Prelesje, Robidno Brdo I in Robidno Brdo II, Ševlje (Čerence – spodnje) in Ševlje (Čerence – zgornje), Vešter (1) in Vešter (2), Virško (Viršk), Visoko (V-1), Visoko (V-2), Visoko (V-3) in Visoko (V-4))

(1) Na ožjih vodovarstvenih območjih za zajetja Bozovice – Zadobje, Bukovščica (pod Laškim vrhom), Bukovščica (Strmica), Čabrače, Delnice – Voglč, Drče – Kopačnica, Gabrk (Pri debeli jelki), Gabrovo – Nunsko (1) in Gabrovo – Nunsko (2), Hotovlja spodaj (pod skalo), Hotovlja (pod slapom), Hotovlja spodaj (vrtina), Hotovlja zgoraj (vrtine) in Hotovlja zgoraj (zajetje), Knape (Tavčarjev studenec) in Križna gora (Kminc), Milostovka, Jezerc – Slajka, Koritar in Koritar sp., Lom Mlake, Lovrenc glavno in Lovrenc levo, Lučine I – Goli vrh in Lučine II – Goli vrh, Platiševa grapa, Podosojnica I, Podosojnica II in Podosojnica III, Prelesje, Robidno Brdo I in Robidno Brdo II, Ševlje (Čerence – spodnje) in Ševlje (Čerence – zgornje), Vešter (1) in Vešter (2), Virško (Viršk), Visoko (V-1), Visoko (V-2), Visoko (V-3) in Visoko (V-4) so dovoljene novogradnje stavb, ki so razvrščene med enostanovanjske (razred 1110) in dvostanovanjske stavbe (razred 1121), ter se izda vodno soglasje oziroma pozitivno mnenje, če so izpolnjene zahteve iz 1., 3., 4., 7., 8. in 9. točke 9. člena te uredbe.

(2) Na ožjih vodovarstvenih območjih za zajetja Bozovice – Zadobje, Bukovščica (pod Laškim vrhom), Bukovščica (Strmica), Čabrače, Delnice – Voglč, Drče – Kopačnica, Gabrk (Pri debeli jelki), Gabrovo - Nunsko (1) in Gabrovo – Nunsko (2), Hotovlja spodaj (pod skalo), Hotovlja (pod slapom), Hotovlja spodaj (vrtina), Hotovlja zgoraj (vrtine) in Hotovlja zgoraj (zajetje), Knape (Tavčarjev studenec) in Križna gora (Kminc), Milostovka, Jezerc – Slajka, Koritar in Koritar sp., Lom Mlake, Lovrenc glavno in Lovrenc levo, Lučine I – Goli vrh in Lučine II – Goli vrh, Platiševa grapa, Podosojnica I, Podosojnica II in Podosojnica III, Prelesje, Robidno Brdo I in Robidno Brdo II, Ševlje (Čerence – spodnje) in Ševlje (Čerence – zgornje), Vešter (1) in Vešter (2), Virško (Viršk), Visoko (V-1), Visoko (V-2), Visoko (V-3) in Visoko (V-4) so dovoljene novogradnje nestanovanjskih stavb in se izda vodno soglasje oziroma pozitivno mnenje, če so poleg zahtev iz 1., 3., 4., 7., 8. in 9. točke 9. člena te uredbe izpolnjene tudi naslednje zahteve:

1. gre za novogradnjo stavb, ki pomenijo izkoristek prostih ali nezadostno izkoriščenih stavbnih zemljišč, določenih s prostorskimi akti občine Škofja Loka ali občine Gorenja vas - Poljane pred uveljavitvijo te uredbe, in

2. gre za novogradnjo nestanovanjskih stavb, ki so razvrščene med:

gostilne, restavracije in točilnice (podrazred 12112) in druge gostinske stavbe za kratkotrajno nastanitev (podrazred 12120),

druge poslovne stavbe (podrazred 12203),

- trgovske stavbe (podrazred 12301) do največ 100 m<sup>2</sup> bruto tlorisne površine,
- stavbe za storitvene dejavnosti (podrazred 12304) do največ 200 m<sup>2</sup> bruto tlorisne površine, razen kemičnih čistilnic, pralnic in avtopralnic ter avtomehaničnih delavnic, ali
- druge stavbe, ki niso uvrščene drugje (podrazred 12740), če gre za gasilski dom.

(3) Na ožjih vodovarstvenih območjih za zajetja Bozovice – Zadobje, Bukovščica (pod Laškim vrhom), Bukovščica (Strmica), Čabrače, Delnice – Voglč, Drče – Kopačnica, Gabrk (Pri debeli jelki), Gabrovo – Nunsko (1) in Gabrovo – Nunsko (2), Hotovlja spodaj (pod skalo), Hotovlja (pod slapom), Hotovlja spodaj (vrtina), Hotovlja zgoraj (vrtine) in Hotovlja zgoraj (zajetje), Knape (Tavčarjev studenec) in Križna gora (Kminc), Milostovka, Jezerc – Slajka, Koritar in Koritar sp., Lom Mlake, Lovrenc glavno in Lovrenc levo, Lučine I – Goli vrh in Lučine II – Goli vrh, Platiševa grapa, Podosojnica I, Podosojnica II in Podosojnica III, Prelesje, Robidno Brdo I in Robidno Brdo II, Ševlje (Čerence – spodnje) in Ševlje (Čerence – zgornje), Vešter (1) in Vešter (2), Virško (Viršk), Visoko (V-1), Visoko (V-2), Visoko (V-3) in Visoko (V-4) so dovoljene novogradnje nestanovanjskih stavb in se izda vodno soglasje oziroma pozitivno mnenje, če so poleg zahtev iz 2., 3., 4., 7., 8. in 9. točke 9. člena te uredbe izpolnjene tudi naslednje zahteve:

1. gre za novogradnjo stavb, ki pomenijo izkoristek prostih ali nezadostno izkoriščenih stavbnih zemljišč, določenih s prostorskimi akti občine Škofja Loka ali občine Gorenja vas - Poljane pred uveljavitvijo te uredbe,
2. gre za novogradnjo stavb, ki so razvrščene med industrijske stavbe (podrazred 12510) do največ 200 m<sup>2</sup> bruto tlorisne površine, razen stavb za obdelavo in predelavo odpadkov,
3. gre za novogradnjo stavb, ki so razvrščene med rezervoarje, silose in skladiščne stavbe (podrazred 12520), če gre za skladiščne stavbe ali pokrite skladiščne površine do največ 100 m<sup>2</sup> bruto tlorisne površine, razen rezervoarjev, silosov in skladiščnih stavb za:
  - radioaktivne snovi,
  - nevarne in nenevarne odpadke,
  - nafto s prostornino nad 5 m<sup>3</sup> in
  - druge nevarne snovi, ki bi lahko povzročile tako onesnaženje podzemne vode, da bi to vplivalo na spremembo lastnosti ali skladnost in zdravstveno ustreznost pitne vode v skladu s predpisi, ki urejajo pitno vodo, in
4. je zagotovljeno, da so zunanje površine, na katerih se izvajajo te dejavnosti, neprepustne in se padavinska odpadna voda iz teh površin zbira in odvaja v skladu s predpisi, ki urejajo emisijo snovi ali toplote pri odvajanju odpadnih voda.

(4) Na ožjih vodovarstvenih območjih za zajetja Bozovice – Zadobje, Bukovščica (pod Laškim vrhom), Bukovščica (Strmica), Čabrače, Delnice – Voglč, Drče – Kopačnica, Gabrk (Pri debeli jelki), Gabrovo – Nunsko (1) in Gabrovo – Nunsko (2), Hotovlja spodaj (pod skalo), Hotovlja (pod slapom), Hotovlja spodaj (vrtina), Hotovlja zgoraj (vrtine) in Hotovlja zgoraj (zajetje), Knape (Tavčarjev studenec) in Križna gora (Kminc), Milostovka, Jezerc – Slajka, Koritar in Koritar sp., Lom Mlake, Lovrenc glavno in Lovrenc levo, Lučine I – Goli vrh in Lučine II – Goli vrh, Platiševa grapa, Podosojnica I, Podosojnica II in Podosojnica III, Prelesje, Robidno Brdo I in Robidno Brdo II, Ševlje (Čerence – spodnje) in Ševlje (Čerence – zgornje), Vešter (1) in Vešter (2), Virško (Viršk), Visoko (V-1), Visoko (V-2), Visoko (V-3) in Visoko (V-4) so dovoljene novogradnje nestanovanjskih kmetijskih stavb in nestanovanjskih stavb za izvajanje dopolnilnih dejavnosti na kmetiji v skladu z zahtevami iz 16. člena te uredbe, če gre za novogradnjo, ki pomeni izkoristek prostih ali nezadostno izkoriščenih stavbnih zemljišč, določenih s prostorskimi akti občine Škofja Loka ali občine Gorenja vas - Poljane pred uveljavitvijo te uredbe.

#### 20. člen

(zajetja Hotovlja spodaj (pod skalo), Hotovlja (pod slapom), Hotovlja spodaj (vrtina), Hotovlja zgoraj (vrtine) in Hotovlja zgoraj (zajetje) ter Gabrovo – Nunsko (1) in Gabrovo – Nunsko (2))

Na ožjih vodovarstvenih območjih za zajetja Hotovlja spodaj (pod skalo), Hotovlja (pod slapom), Hotovlja spodaj (vrtina), Hotovlja zgoraj (vrtine) in Hotovlja zgoraj (zajetje) ter Gabrovo – Nunsko (1) in Gabrovo – Nunsko (2) so dovoljene novogradnje nestanovanjskih stavb za izvajanje lesno-predelovalne dejavnosti, ki se je izvajala na tem območju pred uveljavitvijo te uredbe, in se izda vodno soglasje oziroma pozitivno mnenje, če so poleg zahtev iz 2., 3., 4., 7., 8. in 9. točke 9. člena te uredbe izpolnjene tudi naslednje zahteve:

1. gre za novogradnjo nestanovanjskih stavb, katerih skupni obseg ne presega 250 m<sup>2</sup> bruto tlorisne površine, in

2. je zagotovljeno, da so zunanje površine, na katerih se izvaja ta dejavnost, neprepustne in se padavinska odpadna voda iz teh površin zbira in odvaja v skladu s predpisi, ki urejajo emisijo snovi ali toplote pri odvajanju odpadnih voda.

#### 21. člen

(zajetja Visoko (V-1), Visoko (V-2), Visoko (V-3) in Visoko (V-4) ter Zapreval)

(1) Na ožjem vodovarstvenem območju za zajetja Visoko (V-1), Visoko (V-2), Visoko (V-3) in Visoko (V-4) so dovoljeni drugi gradbeni posegi in novogradnja objektov, ki so razvrščeni med objekte za pridobivanje in izkoriščanje mineralnih surovin (podrazred 23010), in se izda vodno soglasje oziroma pozitivno mnenje, če so izpolnjene zahteve iz 1., 3., 4., 6., 7. in 8. točke 9. člena te uredbe in če gre za posege in novogradnje za izvajanje sanacije s sočasnim izkoriščanjem mineralnih surovin v obsegu, dovoljenim s koncesijskim aktom.

(2) Na severovzhodnem delu ožjega vodovarstvenega območja za zajetje Zapreval so dovoljeni drugi gradbeni posegi za potrebe smučišča in novogradnja stavb žičniških naprav in žičniških naprav, namenjenih delovanju smučišča, in je za take posege oziroma gradnjo izdano vodno soglasje oziroma pozitivno mnenje, če so izpolnjene zahteve iz 1., 3., 4., 5. in 7. točke 9. člena te uredbe.

#### 22. člen

(zajetje Sorško polje)

Na ožjem vodovarstvenem območju za zajetje Sorško polje so dovoljene novogradnje nestanovanjskih stavb in se izda vodno soglasje oziroma pozitivno mnenje, če so poleg zahtev iz 2., 3., 4., 7., 8. in 9. točke 9. člena te uredbe izpolnjene tudi naslednje zahteve:

1. gre za novogradnjo objektov na prostih ali nezadostno izkoriščenih stavbnih zemljiščih, določenih s prostorskim aktom občine Škofja Loka pred uveljavitvijo te uredbe,
2. gre za novogradnjo stavb, ki so razvrščene med gostilne, restavracije ali točilnice (podrazred 12112),
3. gre za novogradnjo stavb, ki so razvrščene med industrijske stavbe (podrazred 12510), razen stavb za obdelavo in predelavo odpadkov,
4. gre za novogradnjo stavb, ki so razvrščene med rezervoarje, silose in skladiščne stavbe (podrazred 12520), razen rezervoarjev, silosov in skladiščnih stavb za:
  - radioaktivne snovi,
  - nevarne in nenevarne odpadke,
  - nafto s prostornino nad 5 m<sup>3</sup> in
  - druge nevarne snovi, ki bi lahko povzročile tako onesnaženje podzemne vode, da bi to vplivalo na spremembo lastnosti ali skladnost in zdravstveno ustreznost pitne vode v skladu s predpisi, ki urejajo pitno vodo, in
5. je zagotovljeno, da so zunanje površine, na katerih se izvajajo te dejavnosti, neprepustne in se padavinska odpadna voda iz teh površin zbira in odvaja v skladu s predpisi, ki urejajo emisijo snovi ali toplote pri odvajanju odpadnih voda.

(2) Na ožjem vodovarstvenem območju za zajetje Sorško polje je dovoljena novogradnja povezovalne ceste Trate – Meja, ki je razvrščena med ceste (skupina 211), in se izda vodno soglasje oziroma pozitivno mnenje, če je poleg zahtev iz 2., 3., 4., 5., 6., 7. in 8. točke 9. člena te uredbe zagotovljeno, da se padavinska odpadna voda z javne ceste odvaja v skladu s predpisi, ki urejajo emisijo snovi ali toplote pri odvajanju odpadnih voda v vode in javno kanalizacijo, in predpisi, ki urejajo emisijo snovi pri odvajanju padavinske vode z javnih cest.

4. Ukrepi, prepovedi in omejitve za gradnjo na širših vodovarstvenih območjih za posamezna zajetja

#### 23. člen

(zajetja Bozovice – Zadobje, Čabrače, Hotovlja spodaj (pod skalo), Hotovlja (pod slapom), Hotovlja spodaj (vrtina), Hotovlja zgoraj (vrtine) in Hotovlja zgoraj (zajetje), Jelovica I in Jelovica II, Koritar in Koritar sp., Milostovka, Obrše Z1 in Obrše (zgornje) Z2, Pevno (1), Pevno (2), Pevno (3), Pevno (4), Platiševa grapa, Podosojnica I, Podosojnica II in Podosojnica III,

Studenci, Špehovše – Za lazom, Ševlje (Čerence spodnje) in Ševlje (Čerence zgornje), Ševlje (Jablanca spodnje) in Ševlje (Jablanca – zgornje), Trebija – spodaj, TRVP–1/07 (Trebija), TRVČ–2/13 (Trebija) in TRVČ–3/13 (Trebija), Virško (Viršk) ter Visoko (V-1), Visoko (V-2), Visoko (V-3) in Visoko (V-4)

(1) Na širših vodovarstvenih območjih za zajetja Bozovice – Zadobje, Čabrače, Hotovlja spodaj (pod skalo), Hotovlja (pod slapom), Hotovlja spodaj (vrtina), Hotovlja zgoraj (vrtine) in Hotovlja zgoraj (zajetje), Jelovica I in Jelovica II, Koritar in Koritar sp., Milostovka, Obrše Z1 in Obrše (zgornje) Z2, Pevno (1), Pevno (2), Pevno (3), Pevno (4), Platiševa grapa, Podosojnica I, Podosojnica II in Podosojnica III, Studenci, Špehovše – Za lazom, Ševlje (Čerence spodnje) in Ševlje (Čerence zgornje), Ševlje (Jablanca spodnje) in Ševlje (Jablanca – zgornje), Trebija – spodaj, TRVP–1/07 (Trebija), TRVČ–2/13 (Trebija) in TRVČ–3/13 (Trebija), Virško (Viršk) ter Visoko (V-1), Visoko (V-2), Visoko (V-3) in Visoko (V-4) so dovoljene novogradnje, ki so razvrščene med enostanovanjske (razred 1110) in dvostanovanjske stavbe (razred 1121) in se izda vodno soglasje oziroma pozitivno mnenje, če so izpolnjene zahteve iz 1., 4., 7. in 9. točke 9. člena te uredbe.

(2) Na širših vodovarstvenih območjih za zajetja Bozovice – Zadobje, Čabrače, Hotovlja spodaj (pod skalo), Hotovlja (pod slapom), Hotovlja spodaj (vrtina), Hotovlja zgoraj (vrtine) in Hotovlja zgoraj (zajetje), Jelovica I in Jelovica II, Koritar in Koritar sp., Milostovka, Obrše Z1 in Obrše (zgornje) Z2, Pevno (1), Pevno (2), Pevno (3), Pevno (4), Platiševa grapa, Podosojnica I, Podosojnica II in Podosojnica III, Studenci, Špehovše – Za lazom, Ševlje (Čerence spodnje) in Ševlje (Čerence zgornje), Ševlje (Jablanca spodnje) in Ševlje (Jablanca – zgornje), Trebija – spodaj, TRVP–1/07 (Trebija), TRVČ–2/13 (Trebija) in TRVČ–3/13 (Trebija), Virško (Viršk) ter Visoko (V-1), Visoko (V-2), Visoko (V-3) in Visoko (V-4) so dovoljene novogradnje nestanovanjskih stavb ter se izda vodno soglasje oziroma pozitivno mnenje, če so poleg zahtev iz 2., 3., 4., 5., 7., 8. in 9. točke 9. člena te uredbe izpolnjene tudi naslednje zahteve:

1. gre za gradnjo nestanovanjskih stavb, ki so razvrščene med industrijske stavbe (podrazred 12510), razen stavb za obdelavo in predelavo odpadkov,

2. gre za gradnjo nestanovanjskih stavb, ki so razvrščene med rezervoarje, silose in skladiščne stavbe (podrazred 12520), razen rezervoarjev, silosov in skladiščnih stavb za:

- radioaktivne snovi,
- nevarne in nenevarne odpadke,
- nafto s prostornino nad 5 m<sup>3</sup> in
- druge nevarne snovi, ki bi lahko povzročile tako onesnaženje podzemne vode, da bi to vplivalo na spremembo lastnosti ali skladnost in zdravstveno ustreznost pitne vode v skladu s predpisi, ki urejajo pitno vodo, ali

3. gre za gradnjo nestanovanjskih stavb, ki so razvrščene med elektrarne in energetske objekte (podrazred 23020), če so to hidroelektrarne do 1 MW, vetrne ali sončne elektrarne ali energetske objekti na biomaso.

(3) Na širših vodovarstvenih območjih za zajetja Bozovice – Zadobje, Čabrače, Hotovlja spodaj (pod skalo), Hotovlja (pod slapom), Hotovlja spodaj (vrtina), Hotovlja zgoraj (vrtine) in Hotovlja zgoraj (zajetje), Jelovica I in Jelovica II, Koritar in Koritar sp., Milostovka, Obrše Z1 in Obrše (zgornje) Z2, Pevno (1), Pevno (2), Pevno (3), Pevno (4), Platiševa grapa, Podosojnica I, Podosojnica II in Podosojnica III, Studenci, Špehovše – Za lazom, Ševlje (Čerence spodnje) in Ševlje (Čerence zgornje), Ševlje (Jablanca spodnje) in Ševlje (Jablanca – zgornje), Trebija – spodaj, TRVP–1/07 (Trebija), TRVČ–2/13 (Trebija) in TRVČ–3/13 (Trebija), Virško (Viršk) ter Visoko (V-1), Visoko (V-2), Visoko (V-3) in Visoko (V-4) so dovoljene novogradnje nestanovanjskih kmetijskih stavb in nestanovanjskih stavb za izvajanje dopolnilnih dejavnosti na kmetiji, če so izpolnjene zahteve iz 16. člena te uredbe.

(4) Na širših vodovarstvenih območjih za zajetja Čabrače, Hotovlja spodaj (pod skalo), Hotovlja (pod slapom), Hotovlja spodaj (vrtina), Hotovlja zgoraj (vrtine) in Hotovlja zgoraj (zajetje), Jelovica I in Jelovica II, Koritar in Koritar sp., Milostovka ter Visoko (V-1), Visoko (V-2), Visoko (V-3) in Visoko (V-4) so dovoljene novogradnje drugih gradbenih inženirskih objektov, ki so razvrščeni med obrambne objekte (podrazred 24201), in se izda vodno soglasje oziroma pozitivno mnenje, če se ugotovi, da so izpolnjene zahteve iz 1., 3., 4., 5., 6., 7., 8. in 9. točke 9. člena te uredbe.

24. člen  
(zajetje Sorško polje)

(1) Na širšem vodovarstvenem območju za zajetje Sorško polje so dovoljene novogradnje, ki so razvrščene med stanovanjske stavbe (oddelek 11), in se izda vodno soglasje oziroma pozitivno mnenje, če so pri novogradnji teh stavb izpolnjene zahteve iz 1., 4., 6., 7. in 9. točke 9. člena te uredbe.

(2) Na širšem vodovarstvenem območju za zajetje Sorško polje so dovoljene novogradnje nestanovanjskih kmetijskih stavb in nestanovanjskih stavb za izvajanje dopolnilnih dejavnosti na kmetiji, če so pri novogradnji teh stavb izpolnjene zahteve iz 16. člena te uredbe.

(3) Na širšem vodovarstvenem območju za zajetje Sorško polje so dovoljene novogradnje in se izda vodno soglasje oziroma pozitivno mnenje, če so pri novogradnji teh stavb izpolnjene zahteve iz 1., 4., 5., 6., 7. in 9. točke 9. člena te uredbe in gre za novogradnjo nestanovanjskih stavb, ki so razvrščene med:

- gostinske stavbe (skupina 121),
- poslovne in upravne stavbe (razred 1220),
- trgovske stavbe (podrazred 12301), sejemske dvorane in razstavišča (podrazred 12302) ter stavbe za storitvene dejavnosti (podrazred 12304),
- stavbe za promet in stavbe za izvajanje komunikacij (skupina 124),
- stavbe splošnega družbenega pomena (skupina 126),
- obredne stavbe (razred 1272),
- kulturno dediščino, ki se ne uporablja za druge namene (razred 1273),
- druge stavbe, ki niso uvrščene drugje (razred 1274), ali
- elektrarne in energetske objekte (podrazred 23020), če so to vetrne ali sončne elektrarne.

(4) Na širšem vodovarstvenem območju za zajetje Sorško polje so dovoljene novogradnje nestanovanjskih stavb, če so poleg zahtev iz 2., 3., 4., 5., 6., 7., 8. in 9. točke 9. člena te uredbe izpolnjene tudi naslednje zahteve:

1. gre za gradnjo nestanovanjskih stavb, ki so razvrščene med industrijske stavbe (podrazred 12510), razen stavb za obdelavo in predelavo odpadkov, ali

2. gre za gradnjo nestanovanjskih stavb, ki so razvrščene med rezervoarje, silose in skladiščne stavbe (podrazred 12520), razen rezervoarjev, silosov in skladiščnih stavb za:

- radioaktivne snovi,
- nevarne in nenevarne odpadke,
- nafto s prostornino nad 5 m<sup>3</sup> in
- druge nevarne snovi, ki bi lahko povzročile tako onesnaženje podzemne vode, da bi to vplivalo na spremembo lastnosti ali skladnost in zdravstveno ustreznost pitne vode v skladu s predpisi, ki urejajo pitno vodo.

(5) Na širšem vodovarstvenem območju za zajetje Sorško polje je dovoljena novogradnja povezovalne ceste Trate – Meja, ki je razvrščena med ceste (skupina 211), in se izda vodno soglasje oziroma pozitivno mnenje, če je poleg zahtev iz 2., 3., 4., 5., 6., 7. in 8. točke 9. člena te uredbe zagotovljeno, da se padavinska odpadna voda z javne ceste odvaja v skladu s predpisi, ki urejajo emisijo snovi ali toplote pri odvajanju odpadnih voda v vode in javno kanalizacijo, in predpisi, ki urejajo emisijo snovi pri odvajanju padavinske vode z javnih cest.

(6) Na širšem vodovarstvenem območju za zajetje Sorško polje so dovoljene novogradnje gradbenih inženirskih objektov in se izda vodno soglasje oziroma pozitivno mnenje, če so poleg zahtev iz 1., 3., 4., 5., 6., 7. in 8. točke 9. člena te uredbe izpolnjene tudi naslednje zahteve:

1. gre za objekte, ki so razvrščeni med:

- ceste (skupina 211),
- železniške proge (skupina 212),
- daljinske (prenosne) plinovode z merilno-regulacijskimi postajami (podrazred 22110),
- daljinske (prenosne) elektroenergetske vode (podrazred 22140), in

2. je zagotovljeno, da se pri cestah padavinska odpadna voda odvaja v skladu s predpisi, ki urejajo emisijo snovi ali toplote pri odvajanju odpadnih voda v vode in javno kanalizacijo, in predpisi, ki urejajo emisijo snovi pri odvajanju padavinske vode z javnih cest.

## V. PREPOVEDI V ZVEZI Z RAVNANJEM Z ZEMLJIŠČI IN GOZDOM

### 25. člen

(prepovedi, omejitve in ukrepi na kmetijskih zemljiščih na notranjih območjih)

(1) Na notranjih območjih je na kmetijskih zemljiščih prepovedano:

1. gnojiti brez gnojilnega načrta;
2. skladiščiti organska gnojila neposredno na tleh, razen začasnega odlaganja uležanega hlevskega gnoja v skladu s predpisom, ki ureja varstvo voda pred onesnaževanjem z nitrati iz kmetijskih virov, pri čemer se uležani hlevski gnoj ne sme odložiti na razdalji, ki je krajša od 100 m od območja zajetja;
3. gnojiti z vsebino pretočnih in nepretočnih greznic ter malih komunalnih čistilnih naprav z zmogljivostjo do 50 populacijskih enot (v nadaljnjem besedilu: PE), razen če gre za vsebino, ki nastaja na kmetijskem gospodarstvu in so pred uporabo te vsebine za gnojilo na kmetijskih zemljiščih tega kmetijskega gospodarstva izpolnjene zahteve iz predpisa, ki ureja uporabo blata iz komunalnih čistilnih naprav v kmetijstvu;
4. gnojiti s kompostom 2. kakovostnega razreda iz predpisa, ki ureja predelavo biološko razgradljivih odpadkov in uporabo komposta ali digestata;
5. gnojiti z digestatom (pregnitim blatom) 2. kakovostnega razreda iz predpisa, ki ureja predelavo biološko razgradljivih odpadkov in uporabo komposta ali digestata;
6. vnašati zemeljski izkop, ki je pripeljan od drugod, umetno pripravljeno zemljino ali polnilo iz prepisa, ki ureja obremenjevanje tal z vnašanjem odpadkov, če gre za vnos na kmetijska zemljišča na najožjih in ožjih vodovarstvenih območjih.

(2) Gnojilni načrt iz 1. točke prejšnjega odstavka mora biti izdelan v pisni obliki in biti ob inšpekcijskem nadzoru na vpogled pristojnemu inšpektorju, če to zahteva. Vsebovati mora vsaj podatke o vrsti in količini uporabljenega mineralnega oziroma organskega gnojila za posamezno kmetijsko rastlino ter čas gnojenja. Gnojilni načrt se izdelava v skladu s priporočili iz Smernic za strokovno utemeljeno gnojenje, ki so objavljene na osrednjem spletnem mestu državne uprave. Za analizo tal za gnojilni načrt se lahko odvzame en povprečni vzorec tal za več parcel skupaj, če gre za enako rabo in enake talne lastnosti na teh parcelah.

### 26. člen

(prepovedi, omejitve in ukrepi na kmetijskih zemljiščih na najožjih vodovarstvenih območjih)

(1) Na najožjih vodovarstvenih območjih je na kmetijskih zemljiščih poleg prepovedi iz prvega odstavka prejšnjega člena prepovedano tudi:

- gnojiti z gnojnico in gnojevko,
- gnojiti z vsebino pretočnih in nepretočnih greznic ter malih komunalnih čistilnih naprav z zmogljivostjo do 50 PE, ki nastaja na kmetijskem gospodarstvu, tudi če so pred uporabo te vsebine za gnojilo na kmetijskih zemljiščih tega kmetijskega gospodarstva izpolnjene zahteve iz predpisa, ki ureja uporabo blata iz komunalnih čistilnih naprav v kmetijstvu;
- gnojiti z digestatom (pregnitim blatom) 1. kakovostnega razreda, vključno z digestatom (pregnitim blatom) 1. kakovostnega razreda, ki je proizvod iz predpisa, ki ureja predelavo biološko razgradljivih odpadkov in uporabo komposta ali digestata, in
- preoravati trajno travinje, razen travinja (trave, detelje, deteljno-travne mešanice in travno-deteljne mešanice), ki je vključeno v kolobar.

(2) Na najožjih vodovarstvenih območjih pri gnojenju z uležanim hlevskim gnojem letni vnos dušika iz uležanega hlevskega gnoja na posamezno enoto rabe kmetijskih zemljišč znotraj najožjih vodovarstvenih območij ne sme presegati 140 kg N/ha.

(3) Na najožjih vodovarstvenih območjih se mineralna gnojila, ki vsebujejo dušik, lahko uporabljajo, če so pri izdelavi gnojilnega načrta in gnojenju z mineralnimi gnojili upoštevane naslednje zahteve:

1. za okopavine največja dovoljena količina dušika pri začetnem gnojenju pred setvijo ne sme presegati 30 kg N/ha;
2. največji enkratni odmerek dušika za dognojevanje okopavin ne sme presegati 80 kg N/ha. Dognojevanje okopavin se izvede na podlagi hitrega talnega nitratnega testa, ki se opravi

enkrat za eno vrsto okopavine v posamezni rastni sezoni. Preskus in vrednotenje rezultatov preskusa se izvedeta v skladu s smernicami iz drugega odstavka prejšnjega člena;

3. za žita enkratni vnos dušika z dognojevanjem ne sme presegati 60 kg N/ha. Jeseni je pred setvijo ozimnih vrst žita vnos dušika v tla z mineralnimi gnojili prepovedan;

4. za trajno travinje največja dovoljena količina dušika ne sme presegati 50 kg N/ha za vsako košnjo;

5. za trajne nasade enkratni vnos dušika z dognojevanjem ne sme presegati 60 kg N/ha;

6. za zelenjadnice največja dovoljena količina dušika pri začetnem gnojenju ne sme presegati 40 kg N/ha. Enkratni vnos dušika za dognojevanje zelenjadnic ne sme presegati 60 kg N/ha.

(4) Na najožjih vodovarstvenih območjih morajo biti kmetijska zemljišča vse leto pokrita z zeleno odejo iz predpisa, ki ureja varstvo voda pred onesnaževanjem z nitrati iz kmetijskih virov.

(5) Če se na kmetijskih gospodarstvih izvaja paša živine in so ograde s pašnimi površinami tudi na najožjih vodovarstvenih območjih, se živali v teh ogradah lahko pasejo, če so pri paši upoštevane naslednje zahteve:

– dokrmeljevanje živali ni dovoljeno;

– napajanje živali in namestitev korita za rudnine (solnika) mora biti urejeno tako, da se ga lahko premešča po pašni površini in s tem zagotovi enakomerna porazdelitev živalskih izločkov po zemljišču;

– pašo je treba prekiniti, če pride na pašni površini do uničenja travne ruše zaradi gaženja.

(6) Ne glede na prejšnji odstavek je paša na najožjem vodovarstvenem območju za zajetje Bukovščica (Strmica) prepovedana.

(7) Ne glede na četrto alinejo prvega odstavka tega člena se na najožjem vodovarstvenem območju za zajetja Visoko – V-1, Visoko – V-2, Visoko – V-3 in Visoko – V-4 na kmetijskih zemljiščih Debeljakove domačije lahko preorje trajno travinje in vzpostavijo njivske površine na zemljiščih s parc. št. 345, 346, 344 in 336/1, vse k. o. Visoko, če gre za opravljanje kmetijske dejavnosti Debeljakove domačije ali njenega pravnega naslednika.

#### 27. člen

(gnojenje kmetijskih zemljišč na ožjih in širših vodovarstvenih območjih)

Na ožjih in širših vodovarstvenih območjih se kmetijska zemljišča lahko gnojijo z mineralnimi gnojili, ki vsebujejo dušik, tako da enkratni vnos dušika z mineralnimi gnojili pri začetnem gnojenju ne presega 60 kg N/ha, pri dognojevanju pa 80 kg N/ha.

#### 28. člen

(zatiranje škodljivih organizmov na kmetijskih zemljiščih na najožjih vodovarstvenih območjih)

(1) Na najožjih vodovarstvenih območjih je za zatiranje škodljivih organizmov na kmetijskih zemljiščih prepovedana uporaba FFS, ki vsebujejo aktivne snovi s seznama prepovedanih aktivnih snovi (v nadaljnjem besedilu: seznam).

(2) Seznam pripravi ministrstvo, pristojno za kmetijstvo, vsako leto najpozneje v novembru za naslednje leto na podlagi:

– rezultatov državnega monitoringa stanja voda za obravnavano območje iz predhodnega leta, ki ga zagotavlja Agencija Republike Slovenije za okolje,

– rezultatov monitoringa pitne vode za obravnavano območje iz predhodnega leta, ki ga zagotavlja ministrstvo, pristojno za zdravje,

– preveritve vseh FFS, registriranih v Republiki Sloveniji,

– preveritve seznama onesnaževal, nevarnih za podzemno vodo, za katera je treba preprečiti vnos v podzemno vodo, iz predpisa, ki ureja emisijo snovi in toplote pri odvajanju odpadnih voda v vode in javno kanalizacijo,

– preveritve seznama prednostnih nevarnih snovi iz predpisa, ki ureja stanje površinskih voda,

– podatkov o možnem spiranju aktivnih snovi v podzemno vodo, pridobljenih ob registraciji FFS, in

– podatkov iz ocenjevanja aktivnih snovi na ravni Evropske unije.

(3) Seznam je objavljen na osrednjem spletnem mestu državne uprave.

(4) Če seznam ni izdelan v roku iz drugega odstavka tega člena, se do njegove objave uporablja zadnji objavljeni seznam.

#### 29. člen

(pogoji uporabe FFS, ki ne vsebujejo prepovedanih aktivnih snovi s seznama, na najožjih vodovarstvenih območjih)

(1) Na najožjih vodovarstvenih območjih se škodljivi organizmi lahko zatirajo s FFS, ki ne vsebujejo aktivnih snovi s seznama in katerih uporaba je dovoljena v skladu s predpisi, ki urejajo FFS, pod naslednjimi pogoji:

- uporaba FFS je dopolnilni ukrep drugim nekemijskim ukrepom varstva rastlin (mehanski, biološki in biotehnični ukrepi),
- prednost ima uporaba tistih kemijskih ukrepov in FFS, ki jih je dovoljeno uporabljati v skladu s predpisi, ki urejajo ekološko pridelavo kmetijskih pridelkov,
- se med sezonami oziroma v sezoni menjavajo FFS (aktivne snovi), ko je za posamezne škodljive organizme na voljo več razpoložljivih in po učinkovitosti primerljivih FFS, in
- se uporaba FFS izvaja na kmetijskih zemljiščih po setvi in vzniku kmetijskih rastlin in plevla oziroma po presajanju kmetijskih rastlin in vzniku plevla.

(2) Ne glede na četrto alinejo prejšnjega odstavka je uporaba FFS, ki ne vsebujejo aktivnih snovi s seznama in katerih uporaba je dovoljena v skladu s predpisi, ki urejajo FFS, na najožjih vodovarstvenih območjih na kmetijskih zemljiščih brez zelene odeje po setvi pred vznikom kmetijskih rastlin in plevla oziroma pred presajanjem kmetijskih rastlin in vznikov plevla dovoljena, če gre za gojenje vrtnin, za katere ni na voljo FFS za uporabo po vzniku kmetijskih rastlin oziroma presajanju in hkrati iz ocene tveganja glede onesnaževanja podzemne vode v postopku registracije FFS izhaja, da je tveganje za onesnaženje vode s tem FFS sprejemljivo.

#### 30. člen

(zatiranje škodljivih organizmov na kmetijskih zemljiščih na ožjih in širših vodovarstvenih območjih)

Na ožjih in širših vodovarstvenih območjih se na kmetijskih zemljiščih škodljivi organizmi lahko zatirajo z uporabo FFS v skladu s predpisi, ki urejajo FFS.

#### 31. člen

(prepovedi, omejitve in ukrepi na notranjih območjih na gozdnih ter stavbnih zemljiščih)

Na notranjih območjih je na gozdnih in stavbnih zemljiščih, vključno z objekti prometne infrastrukture, prepovedano:

1. gnojiti s hlevskim gnojem in mineralnimi gnojili, ki vsebujejo dušik, razen če gre za gnojenje vrtov ob stanovanjskih stavbah;
2. gnojiti z gnojnico in gnojevko;
3. gnojiti z vsebino pretočnih in nepretočnih greznic iz predpisa, ki ureja odvajanje in čiščenje komunalne odpadne vode;
4. gnojiti z blatom iz predpisa, ki ureja uporabo blata iz komunalnih čistilnih naprav v kmetijstvu;
5. skladiščiti organska gnojila v nasprotju z zahtevami iz predpisa, ki ureja varstvo voda pred onesnaževanjem z nitrati iz kmetijskih virov;
6. uporabljati kompost 2. kakovostnega razreda iz predpisa, ki ureja pridelavo biološko razgradljivih odpadkov in uporabo komposta ali digestata;
7. uporabljati digestat (pregnito blato) 1. in 2. kakovostnega razreda iz predpisa, ki ureja pridelavo biološko razgradljivih odpadkov in uporabo komposta ali digestata;
8. vnašati zemeljski izkop, ki je pripeljan od drugod, umetno pripravljeno zemljino ali polnilo iz predpisa, ki ureja obremenjevanje tal z vnašanjem odpadkov, če gre za vnos na gozdnih in stavbnih zemljiščih na najožjih vodovarstvenih območjih.

#### 32. člen

(zatiranje škodljivih organizmov na nekmetijskih zemljiščih)



Na notranjih območjih je na kmetijskih zemljiščih, vključno z objekti prometne infrastrukture, v parkih, na otroških igriščih in drugih javnih igriščih, zelenicah, športnih igriščih, na gradbenih inženirskih objektih za šport, rekreacijo in prosti čas, na vodnih in priobalnih ter na neplodnih zemljiščih zatiranje škodljivih organizmov s kemičnimi ukrepi in z uporabo FFS prepovedano.

33. člen  
(sečnja in spravilo lesa )

Na najožjih vodovarstvenih območjih je treba pred začetkom del, ki se nanašajo na sečnjo in spravilo lesa z mehanizacijo iz gozda, o teh delih obvestiti izvajalca javne službe.

VI. DRUGE ZAHTEVE IN OMEJITVE

34. člen  
(goriva in druge nevarne snovi)

(1) Na najožjih vodovarstvenih območjih je skladiščenje goriva in drugih nevarnih snovi prepovedano, razen če gre za oskrbo obstoječih objektov, ali objektov, katerih gradnja je dovoljena v skladu s to uredbo, in če so izpolnjeni pogoji iz predpisa, ki ureja skladiščenje nevarnih tekočin v nepremičnih skladiščnih posodah, pri čemer se predpis, ki ureja skladiščenje nevarnih tekočin v nepremičnih skladiščnih posodah, uporablja tudi za:

1. skladiščenje nevarnih tekočin v skladiščih z zmogljivostjo skladišča, manjšo od 0,3 m<sup>3</sup>, kjer se nevarne tekočine skladiščijo v prekritih in zaprtih prostorih stavbe;
2. skladiščenje nevarnih tekočin v skladiščnih posodah, pri čemer se tekočine na kraju skladiščenja ne pretakajo in skladiščne posode ne polnijo ali praznijo;
3. začasno skladiščenje nevarnih tekočin odpadkov v skladiščnih posodah z zmogljivostjo skladišča, manjšo od 5 m<sup>3</sup>, ne glede na čas začasnega skladiščenja tekočin, pri čemer se na kraju začasnega skladiščenja tekočine ne pretakajo in skladiščne posode ne polnijo ali praznijo;
4. skladiščenje utekočinjenega naftnega plina.

(2) Na najožjih, ožjih in širših vodovarstvenih območjih morajo biti talne površine na območju skladiščenja goriva in drugih nevarnih snovi opremljene tako, da je onemogočeno uhajanje, izcejanje ali iztekanje nevarnih tekočin neposredno v okolje ali posredno skozi iztoke v javno kanalizacijo ali s pronicanjem v tla.

(3) Na notranjih območjih je prepovedano skladiščenje radioaktivnih snovi.

35. člen  
(parkiranje in vožnja z vozili na najožjih vodovarstvenih območjih)

(1) Na najožjih vodovarstvenih območjih je parkiranje vozil zunaj urejenih parkirnih površin prepovedano, razen če gre za začasno parkiranje:

- lastnikov kmetijskih ali gozdnih zemljišč na ali ob njihovih parcelah zaradi opravljanja kmetijskih ali gozdarskih del,
- za izvajanjem storitev in nalog javne oskrbe s pitno vodo,
- za opravljanje nalog policije, obrambe ter zaščite, reševanja in pomoči ter
- za zajetja Visoko – V-1, Visoko – V-2, Visoko – V-3 in Visoko – V-4 v času prireditev v sklopu Visoške domačije na travnatih površinah med obstoječim hipodromom in Poljansko Soro in je za posamezno prireditev pridobljeno dovoljenje pristojne upravne enote ter je vlogi za pridobitev dovoljenja pristojne upravne enote priložena izjava izvajalca javne službe, da je seznanjen z začasnim parkiranjem. V primeru uhajanja oziroma iztekanja goriva oziroma drugih nevarnih snovi iz parkiranih vozil mora organizator prireditve o tem takoj obvestiti izvajalca javne službe in zagotoviti izvedbo zaščitnih ukrepov, s katerimi se prepreči uhajanje, izcejanje ali ponikanje v podzemno vodo ali zajetje.

(2) Na najožjem vodovarstvenem območju za zajetja Visoko – V-1, Visoko – V-2, Visoko – V-3 in Visoko – V-4 je po javnih cestah, javnih poteh in nekategoriziranih cestah prepovedana vožnja z motornimi vozili, razen za:

- reševalna, policijska in gasilska vozila ter vozila za civilno zaščito in vojaška vozila Slovenske vojske,
- osebna vozila in vozila za opravljanje dejavnosti na Debeljakovi domačiji;
- dostavna vozila do nestanovanjskih stavb iz četrtega odstavka 18. člena te uredbe,
- osebna vozila in dostavna vozila za opravljanje dejavnosti Visoške domačije do samostojnih parkirišč iz petega odstavka 18. člena te uredbe,
- osebna vozila v času trajanja prireditve iz četrte alineje prejšnjega odstavka in
- vozila na lokalni cesti v smeri Bukovega vrha nad Visokim na vzhodnem delu območja, določenega s predpisom, ki ureja razglasitev Ambianta Visoške in Debeljakove domačije na Visokem pri Poljanah za kulturni spomenik državnega pomena.

## VII. NADZOR

### 36. člen (nadzor)

(1) Nadzor nad izvajanjem te uredbe opravlja inšpektorat, pristojen za vode.

(2) Ne glede na prejšnji odstavek nadzor nad izvajanjem te uredbe v zvezi z:

- ravnanjem na kmetijskih zemljiščih in v gozdu opravlja inšpektorat, pristojen za kmetijstvo in gozdarstvo,
- prepovedmi in omejitvami uporabe FFS in sredstev za zaščito lesa opravlja inšpektorat, pristojen za kmetijstvo,
- prepovedmi in omejitvami za novogradnjo objektov, za katere je treba pridobiti gradbeno dovoljenje, opravlja inšpektorat, pristojen za graditev,
- prepovedmi in omejitvami na območju zajetja opravlja inšpektorat, pristojen za varovanje zdravja.

## VIII. KAZENSKÉ DOLOČBE

### 37. člen (kazenske določbe)

(1) Z globo od 4000 do 41.700 eurov se za prekršek kaznuje pravna oseba, če:

1. uporablja vodo v nasprotju s prepovedmi in zahtevami iz 6. člena te uredbe;
2. opravlja dejavnosti in ravna v nasprotju s prepovedmi in zahtevami iz 7. člena te uredbe;
3. gnoji brez gnojilnega načrta iz 1. točke prvega odstavka 25. člena te uredbe;
4. skladišči organska gnojila v nasprotju z 2. točko prvega odstavka 25. člena te uredbe;
5. gnoji v nasprotju s 3. točko prvega odstavka 25. člena te uredbe;
6. gnoji s kompostom v nasprotju s 4. točko prvega odstavka 25. člena te uredbe;
7. gnoji z digestatom (pregnitim blatom) v nasprotju s 5. točko prvega odstavka 25. člena te uredbe;
8. vnaša zemeljski izkop, umetno pripravljene zemljine ali polnila v nasprotju s 6. točko prvega odstavka 25. člena te uredbe;
9. gnoji ali preorava trajno travinje v nasprotju s prvim odstavkom 26. člena te uredbe;
10. gnoji z uležanim hlevskim gnojem v nasprotju z drugim odstavkom 26. člena te uredbe;
11. uporablja mineralna gnojila, ki vsebujejo dušik, v nasprotju s tretjim odstavkom 26. člena te uredbe;
12. ravna v nasprotju s četrtem, petim, šestim in sedmim odstavkom 26. člena te uredbe;
13. gnoji z mineralnimi gnojili, ki vsebujejo dušik, v nasprotju s 27. členom te uredbe;
14. uporablja FFS v nasprotju s prvim odstavkom 28. člena te uredbe;
15. izvaja zatiranje škodljivih organizmov s FFS na kmetijskih zemljiščih v nasprotju z 29. in 30. členom te uredbe;
16. ravna v nasprotju z 31. členom te uredbe;
17. zatira škodljive organizme na nekmetijskih zemljiščih v nasprotju z 32. členom te uredbe;
18. skladišči goriva in druge nevarne snovi v nasprotju s 34. členom te uredbe;
19. ravna v nasprotju s 35. členom te uredbe.

(2) Z globo od 2.000 do 4.000 eurov se za prekršek iz prejšnjega odstavka kaznuje samostojni podjetnik posameznik ali posameznik, ki samostojno opravlja dejavnost.

(3) Z globo od 600 do 2.000 eurov se kaznuje za prekršek iz prvega odstavka tega člena tudi odgovorna oseba pravne osebe ali odgovorna oseba samostojnega podjetnika posameznika ali odgovorna oseba posameznika, ki samostojno opravlja dejavnost.

(4) Z globo od 400 do 1.200 eurov se kaznuje za prekršek iz prvega odstavka tega člena posameznik.

## IX. PREHODNE IN KONČNA DOLOČBA

### 38. člen

(izgradnja javne kanalizacije na območju industrijske cone Laze)

Ne glede na tretji in četrti odstavek 24. člena te uredbe je do izgradnje javne kanalizacije za odvajanje komunalne, industrijske, padavinske odpadne vode, ki ni padavinska odpadna voda s streh, ali mešanice odpadnih voda v skladu s predpisi, ki urejajo emisijo snovi in toplote pri odvajanju odpadnih voda v vode in javno kanalizacijo, na območju industrijske cone Laze v Mestni občini Kranj prepovedana novogradnja ali rekonstrukcija nestanovanjskih stavb.

### 39. člen

(gnojilni načrti)

Gnojilni načrti, pripravljeni pred uveljavitvijo te uredbe, se lahko uporabljajo kot gnojilni načrti iz drugega odstavka 25. člena te uredbe do konca obdobja, za katero so bili pripravljani.

### 40. člen

(označevanje vodovarstvenih območij)

(1) Načrt postavitve tabel za označevanje vodovarstvenih območij v skladu s predpisom, ki ureja označevanje vodovarstvenega območja, mora biti pripravljen najpozneje v dveh letih od uveljavitve te uredbe.

(2) Na podlagi načrta iz prejšnjega odstavka morajo biti območja zajetij in notranja območja označena najpozneje v treh letih od uveljavitve te uredbe.

### 41. člen

(ograjevanje zajetij)

Ograje okoli zajetij, določenih s to uredbo, v skladu s predpisom, ki določa merila za določitev vodovarstvenega območja, morajo biti nameščene v enem letu od uveljavitve te uredbe.

### 42. člen

(prilagoditve ravnanja na kmetijskih zemljiščih)

(1) Lastniki in drugi posestniki kmetijskih zemljišč morajo na notranjih območjih na kmetijskih zemljiščih zagotoviti izpolnjevanje zahtev iz 25. do 30. člena te uredbe najpozneje do 1. januarja 2023.

(2) Ne glede na prejšnji odstavek morajo lastniki in drugi posestniki kmetijskih zemljišč na najožjih vodovarstvenih območjih za zajetja Vešter (1) in Vešter (2) zagotoviti izpolnjevanje zahtev iz prvega do petega odstavka 26. člena, prvega odstavka 28. člena in 29. člena te uredbe najpozneje do 1. januarja 2030.

(3) Ne glede na prvi odstavek tega člena morajo lastniki in drugi posestniki kmetijskih zemljišč na najožjih vodovarstvenih območjih za zajetja Visoko (V-1), Visoko (V-2), Visoko (V-3) in Visoko (V-4) zagotoviti izpolnjevanje zahtev iz prvega do petega odstavka 26. člena, prvega

odstavka 28. člena in 29. člena te uredbe v petih letih po uveljavitvi občinskega prostorskega akta občine Škofja Loka za to območje oziroma najpozneje do 1. januarja 2030.

43. člen  
(prilagoditve parkiranja vozil)

(1) Na najožjem vodovarstvenem območju za zajetja Visoko (V-1), Visoko (V-2), Visoko (V-3) in Visoko (V-4) je do izgradnje parkirišča iz petega odstavka 18. člena te uredbe oziroma najpozneje do 1. januarja 2030 dovoljeno parkiranje največ desetih vozil hkrati samo na območju, določenem za gradnjo samostojnega parkirišča v petem odstavku 18. člena te uredbe.

(2) V primeru uhajanja oziroma iztekanja goriva oziroma drugih nevarnih snovi iz parkiranih vozil iz prejšnjega odstavka lastnik ali upravljavec Visoške domačije o tem takoj obvesti izvajalca javne službe in zagotovi izvedbo zaščitnih ukrepov, s katerimi se prepreči uhajanje, izcejanje ali ponikanje v podzemno vodo ali zajetje.

44. člen  
(začeti postopki za izdajo dovoljenj)

(1) Postopki za izdajo gradbenega dovoljenja in vodnega soglasja oziroma mnenja, začeti pred uveljavitvijo te uredbe, se končajo po dosedanjih predpisih.

(2) Ne glede na prejšnji odstavek se postopki za izdajo gradbenega dovoljenja in vodnega soglasja oziroma mnenja za gradnjo, ki se nanaša na zagotavljanje komunalne opreme za odvajanje in čiščenje komunalne odpadne vode v skladu s predpisom, ki ureja odvajanje in čiščenje komunalne odpadne vode, začeti pred uveljavitvijo te uredbe, končajo v skladu s to uredbo.

45. člen  
(veljavna dovoljenja, informacije in soglasja)

Določbe te uredbe se ne uporabljajo za gradnje, za katere je bilo pred uveljavitvijo te uredbe:

- izdano pravnomočno oziroma dokončno gradbeno dovoljenje,
- izdana informacija o pogojih posega v prostor, ki lahko vpliva na vodni režim ali stanje voda v postopku za pridobitev vodnega soglasja, če ta ni starejša od treh let, ali
- izdano pravnomočno oziroma dokončno vodno soglasje.

46. člen  
(začetek veljavnosti)

Ta uredba začne veljati petnajsti dan po objavi v Uradnem listu Republike Slovenije.

Št. 007-54/2015  
Ljubljana, 5. 11. 2020  
EVA 2015-2550-0079

Vlada Republike Slovenije  
Janez Janša  
predsednik

**PRILOGA 1: Seznam zajetij, ki se rabijo ali so namenjena javni oskrbi s pitno vodo**

<b>ŠT.</b>	<b>TIP_ZAJETJA</b>	<b>NAZIV ZAJETJA</b>	<b>OBČINA</b>
1.	zajeti izvir	Podosojnica I	Cerkno
2.	zajeti izvir	Podosojnica II	Cerkno
3.	zajeti izvir	Podosojnica III	Gorenja vas-Poljane
4.	zajeti izvir	Bozovice - Zadobje	Gorenja vas-Poljane
5.	zajeti izvir	Čabrače	Gorenja vas-Poljane
6.	zajeti izvir	Delnice - Voglč	Gorenja vas-Poljane
7.	zajeti izvir	Drče - Kopačnica	Gorenja vas-Poljane
8.	zajeti izvir	Jelenci I	Gorenja vas-Poljane
9.	zajeti izvir	Jelenci II	Gorenja vas-Poljane
10.	zajeti izvir	Jelovica I	Gorenja vas-Poljane
11.	zajeti izvir	Jelovica II	Gorenja vas-Poljane
12.	zajeti izvir	Jezerc - Slajka	Gorenja vas-Poljane
13.	zajeti izvir	Koritar	Gorenja vas-Poljane
14.	zajeti izvir	Koritar sp.	Gorenja vas-Poljane
15.	zajeti izvir	Lom - Mlake	Gorenja vas-Poljane
16.	zajeti izvir	Lučine I - Goli vrh	Gorenja vas-Poljane
17.	zajeti izvir	Lučine II - Goli vrh	Gorenja vas-Poljane
18.	zajeti izvir	Milostovka	Gorenja vas-Poljane
19.	zajeti izvir	Mladi vrh (Dolenja Žetina)	Gorenja vas-Poljane
20.	zajeti izvir	Na Malnu	Gorenja vas-Poljane
21.	zajeti izvir	Platiševa grapa	Gorenja vas-Poljane
22.	zajeti izvir	Prelesje	Gorenja vas-Poljane
23.	zajeti izvir	Robidno Brdo I	Gorenja vas-Poljane
24.	zajeti izvir	Robidno Brdo II	Gorenja vas-Poljane
25.	zajeti izvir	Studenci	Gorenja vas-Poljane
26.	zajeti izvir	Špehovše - V Kotlu	Gorenja vas-Poljane
27.	zajeti izvir	Špehovše - V Kotlu novo	Gorenja vas-Poljane
28.	zajeti izvir	Špehovše - Za Lazom	Gorenja vas-Poljane
29.	zajeti izvir	Zapreval	Gorenja vas-Poljane
30.	zajeti izvir	Žetina - Mrzli studenec	Gorenja vas-Poljane
31.	zajeti izvir	Hotovlja spodaj (pod skalo)	Gorenja vas-Poljane
32.	zajeti izvir	Hotovlja (pod slapom)	Gorenja vas-Poljane
33.	črpalna vrtina	Hotovlja spodaj (vrtina)	Gorenja vas-Poljane
34.	črpalna vrtina	Hotovlja zgoraj (vrtine)	Gorenja vas-Poljane
35.	zajeti izvir	Hotovlja zgoraj (zajetje)	Gorenja vas-Poljane
36.	zajeti izvir	Trebija spodaj	Gorenja vas-Poljane
37.	črpalna vrtina	TRVP–1/07 (Trebija)	Gorenja vas-Poljane

ŠT.	TIP_ZAJETJA	NAZIV ZAJETJA	OBČINA
38.	črpalna vrtina	TRVČ–2/13 (Trebija)	Gorenja vas-Poljane
39.	črpalna vrtina	TRVČ–3/13 (Trebija)	Gorenja vas-Poljane
40.	zajeti izvir	Volaka (Špik)	Gorenja vas-Poljane
41.	zajeti izvir	Brode I (Pod Koglom)	Škofja Loka
42.	zajeti izvir	Bukovica (1)	Škofja Loka
43.	zajeti izvir	Bukovica (2)	Škofja Loka
44.	zajeti izvir	Bukovica (3)	Škofja Loka
45.	zajeti izvir	Bukovica (4)	Škofja Loka
46.	zajeti izvir	Bukovščica (Pod Laškim vrhom)	Škofja Loka
47.	zajeti izvir	Bukovščica (Strmica)	Škofja Loka
48.	zajeti izvir	Gabrk (Pri debeli jelki)	Škofja Loka
49.	zajeti izvir	Gabrovo - Nunsko (1)	Škofja Loka
50.	zajeti izvir	Gabrovo - Nunsko (2)	Škofja Loka
51.	črpalna vrtina	Hrastnica V - 1 (zgornja vrtina)	Škofja Loka
52.	črpalna vrtina	Hrastnica V – 2 (srednja vrtina)	Škofja Loka
53.	črpalna vrtina	Hrastnica V - 3 (spodnja vrtina)	Škofja Loka
54.	zajeti izvir	Knape (Šmecov studenec)	Škofja Loka
55.	zajeti izvir	Knape (Tavčarjev studenec)	Škofja Loka
56.	zajeti izvir	Križna gora (Kminc)	Škofja Loka
57.	črpalna vrtina	Lipica	Škofja Loka
58.	zajeti izvir	Lovrenc glavno	Škofja Loka
59.	zajeti izvir	Lovrenc levo	Škofja Loka
60.	zajeti izvir	Mladi vrh (Lenart)	Škofja Loka
61.	zajeti izvir	Na Sklepu	Škofja Loka
62.	zajeti izvir	Obrše Z1	Škofja Loka
63.	zajeti izvir	Obrše (zgornje) Z2	Škofja Loka
64.	zajeti izvir	Pevno (1)	Škofja Loka
65.	zajeti izvir	Pevno (2)	Škofja Loka
66.	zajeti izvir	Pevno (3)	Škofja Loka
67.	zajeti izvir	Pevno (4)	Škofja Loka
68.	zajeti izvir	Praprotno (II)	Škofja Loka
69.	črpalna vrtina	Sorško polje	Škofja Loka
70.	zajeti izvir	Ševlje (Čerence - spodnje)	Škofja Loka
71.	zajeti izvir	Ševlje (Čerence - zgornje)	Škofja Loka
72.	zajeti izvir	Trnje	Škofja Loka
73.	črpalna vrtina	Vešter (1)	Škofja Loka
74.	črpalna vrtina	Vešter (2)	Škofja Loka
75.	črpalna vrtina	Virško (Viršk)	Škofja Loka

<b>ŠT.</b>	<b>TIP_ZAJETJA</b>	<b>NAZIV ZAJETJA</b>	<b>OBČINA</b>
76.	črpalna vrtina	Visoko (V - 1)	Škofja Loka
77.	črpalna vrtina	Visoko (V - 2)	Škofja Loka
78.	črpalna vrtina	Visoko (V - 3)	Škofja Loka
79.	črpalna vrtina	Visoko (V - 4)	Škofja Loka
80.	zajeti izvir	Zminec II (Pod Grogom)	Škofja Loka
81.	zajeti izvir	Zminec II (V grapi)	Škofja Loka
82.	zajeti izvir	Ševlje (Jablanca spodnje)	Železniki
83.	zajeti izvir	Ševlje (Jablanca zgornje)	Železniki

## **PRILOGA 2: Seznam parcel, ki določajo meje vodovarstvenih območij**

### **IME: Bozovice - Zadobje in Prelesje**

Šifra katastrske občine: 1985\_ČRNI VRH

Del parcele: 498/4, 511, 512, 513, 516, 532/1, 532/2, 537, 542, 543, 544, 573/2, 1563/10, 1564, 1579/1

Šifra katastrske občine: 1988\_BUTAJNOVA

Del parcele: 654/2, 654/4, 655, 661/1, 661/2, 667, 677/4, 963/2, 963/4

Šifra katastrske občine: 2059\_LUČINE

Del parcele: 630/1, 632, 634, 635, 637/2, 637/4, 637/8, 644/1, 645, 648, 662/2, 662/5, 662/8, 662/9,

870/1, 870/2, 870/4, 871/2, 872/1, 872/2, 874/1, 875/4, 875/5, 1212, 1214, 1216, 1217

### **IME: Brode I (Pod Koglom)**

Šifra katastrske občine: 2042\_ZMINEC

Del parcele: 973, 980

Šifra katastrske občine: 2045\_STANIŠE

Del parcele: 278, 279, 280, 283, 284, 285, 286, 290/1, 296, 297, 473

### **IME: Bukovica (1), Bukovica (2), Bukovica (3) in Bukovica (4)**

Šifra katastrske občine: 2067\_BUKOVICA

Del parcele: 107, 109/2, 109/3, 121, 122/1, 122/2, 122/3, 149, 150, 164/1, 164/2, 164/3, 165/1, 166/1, 170/1, 171

Šifra katastrske občine: 2068\_ZGORNJA LUŠA

Del parcele: 559/1, 561

### **IME: Bukovščica (Pod Laškim vrhom)**

Šifra katastrske občine: 2065\_BUKOVŠČICA

Del parcele: 502/1, 521, 526, 528/7, 534/1, 535, 658/1, 659/1, 659/2, 664, 678/1, 686/2, 687, 688, 691, 697/1, 697/5, 698, 699, 709/2, 711, 716/2, 716/3, 724, 725/1, 726, 727, 731, 732, 735, 777, 779, 785/1, 797/1, 797/3, 1722, 1723, 1726, 1730, 1731/2

Šifra katastrske občine: 2128\_ZGORNJA BESNICA

Del parcele: 883/1, 887/115, 887/151, 887/155

### **IME: Bukovščica (Strmica)**

Šifra katastrske občine: 2065\_BUKOVŠČICA

Del parcele: 169/1, 178/1, 198, 202/1, 206/1, 213/6, 221/12, 221/14, 222/1, 223/1, 223/2, 227/1, 254, 255, 260, 263, 266, 274/3, 274/4, 281/1, 281/3, 281/4, 286, 287, 290/1, 290/2, 295/1, 1672/6, 1673/14, 1676/6, 1688/1, 1691, 1692/3, 2287

Šifra katastrske občine: 2128\_ZGORNJA BESNICA

Del parcele: 882/199, 882/200, 882/202, 882/225

Šifra katastrske občine: 2695\_PLANICA

Del parcele: 716/1, 717/3, 717/6, 812, 813

### **IME: Čabrače, Jelovica I, Jelovica II, Koritar in Koritar sp.**

Šifra katastrske občine: 2039\_GORENJA RAVAN

Del parcele: 1263/7, 1263/10, 1263/11, 1273, 1274, 1275/4, 1276/1, 1276/4, 1276/5, 1276/7, 1276/17

Šifra katastrske občine: 2049\_HOTAVLJE

Del parcele: 1492/1, 1493, 1494/1, 1495, 1496/1, 1496/7, 1544, 1545/1, 1545/3, 1546, 1550/5, 1551, 1552, 1553/1, 1553/2, 1553/4, 1553/5, 1553/7, 1559/1, 1562, 1564, 1566, 1569/1, 1569/5, 1569/6, 1584, 2059, 2061/5, 2066/1

Šifra katastrske občine: 2050\_LESKOVICA



Del parcele: 830, 830, 837/6, 837/57, 837/58, 837/59, 837/79, 837/90, 837/94, 837/104, 837/106

**IME: Delnice – Voglč, Robidno Brdo I in Robidno Brdo II**

Šifra katastrske občine: 2040\_PODOBENO

Del parcele: 954, 955/4, 955/5, 955/6, 959/5, 959/6, 959/7, 960/3, 960/4, 960/5, 964/1, 965, 966, 979, 980/3, 980/7, 983, 989/1, 989/2, 989/3, 1360/1, 1361/1, 1361/4, 1366, 1369/3, 1370/2, 1370/4, 1370/5, 1370/6, 1378/3, 1378/8, 1384/1, 1386, 1387/4, 1395, 1400/1, 1402/1, 1402/2, 1404, 1407/1, 1407/2, 1407/3, 1442/5, 1442/7, 1444/1, 1446, 1448, 1459/2, 1459/7, 1459/9, 1459/10, 1459/12, 1480, 1531

**IME: Drče - Kopačnica**

Šifra katastrske občine: 2050\_LESKOVICA

Del parcele: \*116, 1258/1, 1391/6, 1397, 1399, 1400/1, 1407/1, 1407/2, 1407/3, 1407/5, 1407/6, 1407/15, 1407/16, 1407/17, 1408/1, 1409/7, 1409/18, 1412/6, 1412/7, 1412/16, 1415, 1416, 1421, 1424, 1427, 1428, 1459, 1466, 1477, 1634, 1844/7, 1844/15, 1847/4, 1847/11, 2279, 2288, 2289, 2290, 2291, 2292, 2294, 2298, 2299, 2300, 2302, 2303, 2310, 2326, 2327, 2340, 2342/1

Šifra katastrske občine: 2051\_PODJELOVO BRDO

Del parcele: 230/8

Šifra katastrske občine: 2342\_GORENJI NOVAKI

Del parcele: 1290, 1291, 1414, 1415, 1420, 1427, 1428, 1429

**IME: Gabrk (Pri debeli jelki)**

Šifra katastrske občine: 2036\_SOPOTNICA

Del parcele: 1316, 1370, 1377/3, 1384, 1390, 1397, 1401/1, 1401/2, 1404, 1405, 1414/1, 1415, 1418, 1424/1, 1430, 1431, 1435/1, 1436/2, 1436/3, 1470/1, 1481, 1483/1, 1485, 1541/5

Šifra katastrske občine: 2042\_ZMINEC

Del parcele: 1141/1, 1150/1, 1150/2, 1151, 1152, 1153, 1155/2, 1157/1, 1158/1, 1205

**IME: Gabrovo - Nunsko (1), Gabrovo - Nunsko (2), Lovrenc glavno in Lovrenc levo**

Šifra katastrske občine: 2035\_ŠKOFJA LOKA

Del parcele: 747, 748, 749, 760, 762, 767, 907, 908/1

Šifra katastrske občine: 2036\_SOPOTNICA

Del parcele: \*111, 11, 16, 20, 21, 22, 23, 24, 25, 29/1, 29/2, 29/3, 57, 60, 61, 62, 67/472/3, 72/4, 72/6, 75, 77/1, 80/1, 81, 82, 83/1, 85, 86, 87, 90, 120, 125, 126, 132, 133/1, 134, 137, 144/1, 145, 170/1, 170/3, 176/1, 176/2, 176/4, 176/7, 177/1, 177/2, 219, 220, 221, 222, 223, 224, 225, 230/3, 338, 340, 350, 351/1, 352, 370/1, 398/1, 1523/1, 1524/4, 1528/1, 1530, 1533, 1538

**IME: Hotovlja - spodaj (vrtina), Hotovlja - zgoraj (vrtine), Hotovlja - zgoraj (zajetje), Hotovlja spodaj (pod skalo), Hotovlja spodaj (pod slapom), Milostovka, Visoko (V - 1), Visoko (V - 2), Visoko (V - 3) in Visoko (V - 4)**

Šifra katastrske občine: 1985\_ČRNI VRH

Del parcele: 310/1, 311/2, 311/4, 311/5, 317

Šifra katastrske občine: 2041\_VISOKO

Del parcele: 161/2, 315, 324/3, 344/1, 380/1, 388/3, 388/10, 392/4, 394/3, 394/4, 396/1, 396/2, 396/3, 396/4, 397/9, 397/10, 397/13, 397/22, 409/3

Šifra katastrske občine: 2045\_STANIŠE

Del parcele: 66/3, 69/3, 69/4, 79, 81/2, 81/13, 478/1, 479/1, 482/3, 489/1, 489/2

Šifra katastrske občine: 2046\_KOVSKI VRH

Del parcele: 3, 5/6, 5/7, 5/9, 5/10, \*37, 41/1, 41/2, 51/1, 53, \*58, \*59, 59, 62, 68/1, 68/3, 68/9, 91/2, 98/3, 110/3, 110/10, 110/11, 110/13, 110/14, 113/21, 116/2, 117, 136/10, 136/17, 146/2, 157/4, 161/1, 161/2, 162/1, 163, 182/1, 182/2, 182/3, 200/1, 201, 203, 204, 226/2, 226/3, 226/4,

231/4, 231/9, 231/11, 262, 265, 267, 268, 269, 270, 272, 273, 282/2, 285, 290/1, 290/2, 291/1, 291/2, 291/3, 325/1, 460/1, 460/5, 496/2, 496/3, 496/4, 496/5, 497, 514, 515, 518, 533, 534, 540, 542/1, 542/2, 544, 545, 546, 547, 548, 549, 551/2, 551/3, 551/4, 553/4, 553/7, 553/12, 556/3, 556/14, 559/1, 560/2, 561, 562/1, 562/3, 562/7, 562/8

Šifra katastrske občine: 2047\_DOBJE

Del parcele: 485/2, 490, 492/1, 492/2, 508/2, 529/1, 529/8, 541, 564, 565/2, 589/1, 597/1, 1177/1, 1177/2, 1177/3, 1279, 1281, 1282, 1305/1, 1369, 1379, 1390/7, 1432, 1471, 1475

**IME: Hrastnica V – 1 (zgornja vrtina), Hrastnica V – 2 (srednja vrtina) in Hrastnica V – 3 (spodnja vrtina)**

Šifra katastrske občine: 1978\_STUDENČICE

Del parcele: 854/3, 854/6, 854/8, 855/1, 855/4, 937, 938, 1079

Šifra katastrske občine: 2043\_BARBARA

Del parcele: 173, 179/1, 179/4, 182/1, 183, 184, 226/1, 226/2, 273/1, 273/3, 284, 332, 446, 467

**IME: Jelenci I, Jelenci II, Špehovše - V Kotlu, Špehovše - V Kotlu novo in Špehovše - Za Lazom**

Šifra katastrske občine: 2050\_LESKOVICA

Del parcele: 89/1, 89/2, 826, 830, 837/6, 837/7, 837/9, 837/10, 837/32, 837/39, 837/40, 837/100, 837/106, 837/108, 1861, 1862, 1863, 1864, 1866, 1874, 1875, 1906, 1910, 1911, 1912, 1922, 1924, 1932, 1934, 1941, 1943, 1948, 1953, 1959, 1960, 1961, 1965, 1966, 1968, 1970, 1971, 1972, 2349/2

Šifra katastrske občine: 2342\_GORENJI NOVAKI

Del parcele: 342/8

**IME: Jezerc - Slajka**

Šifra katastrske občine: 2055\_STARAR OSELICA

Del parcele: \*13, \*56, 100/1, 102, 103, 104/2, 306/1, 306/2, 309, 310, 316, 326, 328, 329, 330, 332/1, 334, 337/1, 337/2, 341, 356/1, 356/2, 360/1, 362, 365/2, 440/1, 440/2, 442, 444/1, 444/2, 452, 453, 458/1, 708/5, 1004, 1008

**IME: Knape (Šmecov studenec)**

Šifra katastrske občine: 2065\_BUKOVŠČICA

Del parcele: 68

Šifra katastrske občine: 2067\_BUKOVICA

Del parcele: 373/1, 838, 838, 840/1, 852/4, 885/1, 896, 898, 908, 911, 912, 913, 914, 915, 917, 920

**IME: Knape (Tavčarjev studenec), Ševlje (Čerence - zgornje), Ševlje (Čerence spodnje), Ševlje (Jablanca spodnje) in Ševlje (Jablanca zgornje)**

Šifra katastrske občine: 2065\_BUKOVŠČICA

Del parcele: \*81, 601, 602/3, 606/3, 607, 609/1, 609/2, 609/3, 614/1, 618, 686/1, 753, 759/1, 759/3, 857/1, 860/3, 868, 876/1, 888, 891/2, 893, 899/1, 899/2, 901, 910, 921/1, 928/1, 928/2, 935/1, 935/2, 945/1, 945/2, 957, 959, 962/1, 1109, 1113/2, 1133/1, 1144, 1145/1, 1145/2, 1145/5, 1146/1, 1150, 1157/1, 1157/3, 1158/2, 1158/3, 1164, 1168, 1170, 1171, 1172, 1186, 1199, 1215, 1290/1, 1290/2, 1300/3, 1301, 1310/1, 1322/3, 1327, 1347, 1350, 1389/1, 1395/1, 1396/3, 1396/4, 1399, 1400, 1409, 1410, 1411, 1413, 1414, 1415, 1416, 1417, 1681/19, 1719/1, 1720, 1721, 1735/1, 1740, 1746/1, 1751

Šifra katastrske občine: 2066\_DOLENJA VAS

Del parcele: 571, 572/2, 573/1, 574/1, 577, 583, 584, 603, 605, 607/2

Šifra katastrske občine: 2067\_BUKOVICA

Del parcele: 740, 743/1, 747, 751/1, 752, 754/1, 763/7, 1004

**IME: Križna gora (Kminc)**

Šifra katastrske občine: 2026\_PEVNO

Del parcele: 670, 671, 672

Šifra katastrske občine: 2133\_KRIŽNA GORA

Del parcele: 318

Šifra katastrske občine: 2695\_PLANICA

Del parcele: 361/22, 374, 399, 410, 411, 418, 419, 421/1, 428, 430/1, 430/2, 431, 432, 438, 439, 443, 445, 446/1, 450/5, 451, 452, 453/2, 453/3, 453/4, 455, 457, 459, 462/1, 531/1, 531/2, 540/1, 544, 563/4, 564, 824, 825, 826

**IME: Lipica**

Šifra katastrske občine: 2030\_SUHA

Na parceli: 437/2, 440/2

**IME: Lom - Mlake**

Šifra katastrske občine: 2038\_DOLENČICE

Del parcele: 183/7, 183/27, 183/28

Šifra katastrske občine: 2039\_GORENJA RAVAN

Del parcele: \*47, \*48, \*49, 632/2, 662/4, 662/8, 676, 681, 683, 686/1, 687, 695/1, 695/6, 695/7, 695/11, 695/14, 695/15, 695/22, 695/23, 695/24, 695/26, 730, 736, 740/2, 740/5, 801, 802/1, 803, 804/1, 805/3, 805/4, 806/1, 807, 808, 810, 811/3, 811/4, 814/1, 815, 824, 825, 831, 835, 838, 839, 841, 1295/1

**IME: Lučine I - Goli vrh in Lučine II - Goli vrh**

Šifra katastrske občine: 1989\_ŠENTJOŠT

Del parcele: 857

Šifra katastrske občine: 2059\_LUČINE

Del parcele: \*22, 155/1, 156, 160/1, 167, 168/1, 168/3, 173, 175, 176, 180/1, 180/2, 181/1, 182, 183, 185, 186, 191, 222/1, 222/2, 238/2, 238/3, 1168/1, 1178, 1179, 1182/1

**IME: Mladi vrh (Dolenja žetina) in Na Malnu**

Šifra katastrske občine: 2037\_PODVRH

Del parcele: \*3, 39/1, 40, 46, 49/1, 50/1, 50/2, 50/3, 51/3, 51/4, 51/6, 51/12, 51/13, 51/14, 55/1, 55/2, 57, 61, 62/4, 62/5, 71/2, 76/6, 76/7, 82/16, 83/3, 83/4, 94, 95, 100/1, 100/4, 104/1, 106, 110, 115, 116, 117, 118/1, 118/2, 123, 125/1, 126/1, 241, 242, 970/1, 970/2, 972/6, 973/1, 973/3, 975

Šifra katastrske občine: 2039\_GORENJA RAVAN

Del parcele: 20/2, 144/1

**IME: Mladi vrh (Lenart)**

Šifra katastrske občine: 2037\_PODVRH

Del parcele: 27, 28, 29, 30, 31/1, 245/1, 245/2, 245/3, 976

Šifra katastrske občine: 2069\_LENART

Del parcele: 795, 798, 799, 801, 802, 804, 805/2, 806, 816/2

Šifra katastrske občine: 2070\_MARTINJ VRH

Del parcele: 630/2

**IME: Na Sklepu**

Šifra katastrske občine: 2069\_LENART

Del parcele: 697/2, 698/4, 698/5, 698/6, 698/10, 698/11, 775/4, 775/5, 776/1, 776/2, 777/4, 874/6, 874/7, 874/8

**IME: Obrše Z1 in Obrše (zgornje) Z2**

Šifra katastrske občine: 2043\_BARBARA

Del parcele: \*9, 82/5, 87, 91, 92, 94/1, 94/2, 95/1, 95/2, 95/3, 99, 100, 106, 107, 112/5, 112/11, 113/1, 113/3, 113/5, 123, 147, 149, 158, 160/1, 160/2, 160/3, 161, 173, 185, 188, 193/1, 194, 198, 210, 211, 213, 215, 235/2, 236/1, 452, 454, 455/2, 457, 458, 459

IME: **Pevno (1), Pevno (2), Pevno (3) in Pevno (4)**

Šifra katastrske občine: 2026\_PEVNO

Del parcele: 512/1, 513/1, 514/2, 518/1, 518/2, 518/3, 535, 536/1, 536/2, 538, 542, 543/1, 544/1, 560/4, 560/5, 560/9, 562, 563/1, 571, 572, 573/1, 574/1, 575, 576, 577, 589/1, 589/2, 1091/3, 1099

Šifra katastrske občine: 2068\_ZGORNJA LUŠA

Del parcele: 80/15, 80/17, 80/18, 80/23, 80/24, 80/25, 80/27, 80/48, 80/49, 80/52, 80/71

Šifra katastrske občine: 2133\_KRIŽNA GORA

Del parcele: \*18, 55, 61, 62, 63, 64, 65, 86/1, 88, 89, 90, 136/1, 138, 139/6, 167, 168, 169/5, 186, 192, 198/5, 237/2, 237/5, 237/6, 239/5, 239/6, 241, 242/1, 242/4, 242/5, 245, 252, 253/4, 253/5, 255/4, 255/7, 255/8, 255/10, 255/12, 255/14, 263/1, 263/3, 263/4, 266, 278, 332/11, 332/12, 332/22, 823/2, 823/3, 823/6, 830, 831/9, 833, 834/3, 835/7, 837/23, 837/27

IME: **Platiševa grapa**

Šifra katastrske občine: 2039\_GORENJA RAVAN

Del parcele: 998/2, 998/3, 998/5, 998/6, 998/7, 998/9, 998/19, 999, 1006, 1007/2, 1009/1, 1010, 1011, 1013, 1017, 1018, 1019/1, 1019/2

Šifra katastrske občine: 2040\_PODOBENO

Del parcele: 309/4, 311, 312, 320, 328, 360, 364/1, 365, 374, 378, 389, 393, 397, 399, 400, 1501/1, 1503/1, 1504, 1537/1

Šifra katastrske občine: 2048\_DOLENJE BRDO

Del parcele: 625/6, 647, 648, 650, 657, 661, 662/1, 662/3, 663, 723, 724/1, 724/2, 725, 727, 728, 732, 739/1, 739/2, 739/3, 740/1, 740/2, 740/3, 740/4, 740/5, 743, 764, 806/1, 806/2, 807, 809, 811/2, 819, 821/1, 821/2, 823, 827/1, 827/2, 830, 831, 832, 1031, 1032, 1033/1, 1038, 1040, 1041, 1042, 1044, 1045

IME: **Podosojnica I, Podosojnica II in Podosojnica III**

Šifra katastrske občine: 2052\_LANIŠE

Del parcele: 166/1, 166/4, 166/5, 166/6, 172, 182, 184, 186/5, 196/1, 199/1, 199/1, 199/3, 204, 208/2, 208/4, 219/1, 221/1, 221/2, 223, 225, 227/1, 492, 783

Šifra katastrske občine: 2344\_CERKNO

Del parcele: 1278/1, 1281, 1282/1, 1283, 1284/1, 1287/1, 1288, 1293/1, 1294, 1295/1, 1296, 1302, 1303

Šifra katastrske občine: 2350\_OTALEŽ

Del parcele: 338/1, 339, 343, 344/1, 344/2, 348/1, 1116/4, 1117, 1118, 1995, 2106, 2133, 2137/1, 2137/2, 2138, 2139/1, 2142, 2143, 2147, 2156, 2157, 2167, 2189, 2190, 2216, 2222, 2223, 2247/1, 2267

IME: **Praprotno (II)**

Šifra katastrske občine: 2068\_ZGORNJA LUŠA

Del parcele: 1, 207/2, 207/6, 207/10, 207/11, 212/18, 212/19, 212/20, 981/3, 1005

IME: **Sorško polje**

Šifra katastrske občine: 2026\_PEVNO

Del parcele: 1025, 1026, 1027/1, 1041, 1042, 1101

Šifra katastrske občine: 2028\_DORFARJE

Del parcele: 19/2, 28, 29, 77, 78/2, 78/3, 120/8, 429/2, 429/3, 460/1, 465/3, 465/7, 504, 528, 537, 565, 596, 597/1, 716, 717/9, 744/1, 744/2, 744/4, 803/1, 803/2, 805, 806, 1684/7, 1698/1, 1698/2

Šifra katastrske občine: 2029\_STARI DVOR

Del parcele: 449, 457/1, 469/1, 542/7, 544/2, 546/1, 548, 575/1, 575/3, 587/1, 587/2, 797/1, 827, 832/1, 1355/7, 1361, 1363/1, 1363/15, 1371/1, 1371/4, 1377, 1380/5, 1382/1, 1382/3, 1386, 1731

Šifra katastrske občine: 2030\_SUHA

Del parcele: 318/205, 363/2, 365/2, 1221/3, 1221/5, 1222/3, 1261

Šifra katastrske občine: 2031\_GODEŠIČ

Del parcele: 130/2, 131/2, 132/2, 135/2, 141, 142, 164/2, 164/4, 179/2, 179/3, 181/2, 183/2, 192/7, 192/8, 195/2, 198/2, 201/2, 202/2, 203/2, 204/2, 679/1, 681/3, 689/1, 692, 699, 702, 707/2, 709/1, 709/2, 710, 720, 723, 724, 730, 735, 740, 743/1, 743/3, 748/1, 748/2, 749, 755, 756, 764, 765, 773, 776, 783, 787, 798, 803, 809, 834, 836, 839, 861, 899, 901/1, 901/2, 902, 903, 904, 905, 906, 907, 908, 999/2, 1007, 1011, 1013, 1014, 1015, 1016, 1018, 1023/1, 1023/3, 1033, 1346/4, 1355, 1362/1, 1363/1, 1364, 1365, 1378/2, 1382/3, 1383/1, 1383/5

Šifra katastrske občine: 2100\_KRANJ

Del parcele: 1051, 1137/2, 1197/5, 1208, 1233/2, 1233/3, 1233/5, 1234/1, 1236, 1238, 1248/5, 1248/6, 1248/22, 1249

Šifra katastrske občine: 2123\_ČIRČE

Del parcele: 521/5

Šifra katastrske občine: 2130\_PŠEVO

Del parcele: 258/1, 258/2, 258/3, 260/1, 260/2, 261, 271, 272, 273/2, 274, 275/1, 280, 293/1, 293/3, 293/5, 294/2, 294/5, 294/6, 295, 298, 299, 300, 320, 341/6, 341/7, 341/9, 341/10, 343/1, 343/2, 345, 346, 362/1, 363, 375/2, 376, 377, 378, 379, 382, 423, 424, 429, 430/3, 432/1, 434, 435, 438, 681, 684/1, 684/6, 685, 686, 688/3, 688/4, 690, 694/33, 694/34, 694/35, 694/36, 694/42, 694/43, 694/45, 694/46, 694/48, 694/51, 716/1

Šifra katastrske občine: 2131\_STRAŽIŠČE

Del parcele: 697, 698, 699, 700, 701, 702, 703, 704, 705, 708, 709, 710, 711, 712, 713, 722, 723, 724, 729, 730, 731, 732, 733, 811, 812, 830, 831, 832, 833, 836, 841, 843, 844, 845, 948, 949/4, 952, 953, 954, 962, 963, 972/1, 972/3, 972/5, 973, 975, 976/1, 976/2, 977, 979/1, 979/6, 979/7, 979/8, 979/10, 983/1, 983/8, 983/10, 983/11, 984/1, 1262, 1264, 1265, 1269/3, 1274, 1275, 1289, 2118/1

Šifra katastrske občine: 2132\_BITNJE

Del parcele: 400, 401, 402, 403, 404/2, 405, 406, 407, 408, 410, 411, 413, 414, 416, 437, 438, 440, 441, 442, 443, 458/1, 459, 460/3, 652, 653, 654, 655, 656, 657, 661, 662, 663, 664, 665, 1346, 1347, 1348, 1378, 1379, 1380/1, 1381, 1382, 1383, 1384, 1385, 1386, 1387, 1388/1, 1388/2, 1389, 1390, 1391, 1412, 1413, 1414, 1415, 1416, 1417, 2719, 2722/1, 2740, 2741, 2742, 2743, 2744, 2788

Šifra katastrske občine: 2134\_ŽABNICA

Del parcele: 2090/9, 2092/1, 2096, 2099, 2102, 2105, 2108, 2110, 2115, 2116, 2120, 2794/2, 2797, 2800, 2804, 2805, 2809, 2810/1, 2813/1, 2814/1, 2815, 2816, 2865/2, 2869, 2870/3, 2870/8, 2872/1, 2872/3, 2874/1, 2878, 2881, 2883, 2893, 2896, 2898, 3051, 3052/1, 3053/1, 3061, 3069/1

Šifra katastrske občine: 2135\_DRULOVKA

Del parcele: 581/1, 581/3, 581/6, 582, 615

Šifra katastrske občine: 2136\_BREG OB SAVI

Del parcele: 24/3, 157/6, 157/8, 159/4, 163/1, 163/2, 164/1, 165/1, 166/1, 575/3, 605

Šifra katastrske občine: 2137\_JAMA

Del parcele: 7/1, 7/4, 7/6, 7/7, 8/1, 8/2, 16, 17, 18/2, 29/3, 30/2, 42/1, 47/2, 49/1, 49/2, 49/3, 54/2, 54/3, 54/5, 56/4, 56/5, 65, 66, 138, 142/6, 147, 148/1, 149, 150/1, 153/1, 154, 156, 160/3, 167, 168, 169, 172, 174/1, 176, 177, 178/1, 181, 182, 183/1, 186/4, 187/3, 187/5, 188/2, 191, 192, 193, 202/2, 501, 528, 529

Šifra katastrske občine: 2138\_PRAŠE

Del parcele: 129, 143, 153, 154, 155, 156, 157, 158, 165, 168/1, 170/1, 173/13, 173/14, 174/6, 175/5, 175/6, 178, 179, 180, 185/2, 188, 189, 190, 195, 201/2, 207/1, 207/2, 215/1, 216, 217/1, 234, 235, 236, 269, 271, 273

Šifra katastrske občine: 2139\_MAVČIČE

Del parcele: 447/2, 448, 449, 450, 458, 460/1, 662, 663, 665

**IME: Studenci**

Šifra katastrske občine: 2055\_STARA OSELICA

Del parcele: \*43, \*138, \*154, 709/1, 737, 738, 739, 743, 744/2, 748, 750, 756/1, 756/2, 757/1, 760/1, 760/2, 761/1, 764/1, 764/2, 769/4, 770, 771, 780, 781, 782/1, 782/2, 785/4, 787, 1000, 1001, 1016

Šifra katastrske občine: 2056\_TREBIJA

Del parcele: 113, 114/5, 135/1, 1135/2, 139/1, 142/1, 892/1, 893/1, 893/4, 894

**IME: Trebija – spodaj, TRVČ-2/13 (Trebija), TRVČ-3/13 (Trebija) in TRVP-1/07 (Trebija)**

Šifra katastrske občine: 2049\_HOTAVLJE

Del parcele: 267/5

Šifra katastrske občine: 2055\_STARA OSELICA

Del parcele: 202, 203/2, 205, 206/1, 209/2, 216/9, 216/10, 216/15, 216/16, 221/1, 221/4, 221/5, 226/1, 226/4, 227/1, 227/2, 230/1, 263/1, 263/5, 1009/1, 1009/3, 1009/6

Šifra katastrske občine: 2056\_TREBIJA

Del parcele: 10/15, 155, 165, 167, 168/1, 169, 172, 178/1, 184, 188/2, 190/1, 190/2, 190/4, 191/1, 191/2, 192, 195/1, 195/2, 225/15, 225/21, 225/22, 225/23, 225/24, 225/31, 225/33, 225/34, 225/48, 225/49, 225/50, 225/55, 228, 232, 234, 238/2, 239, 1134/1, 1153/4, 1154

**IME: Trnje**

Šifra katastrske občine: 2027\_STARA LOKA

Del parcele: 1008, 1013, 1014, 1015, 1120, 1128, 1129, 1131, 1132, 1133, 1134, 1137, 1138, 1141, 1142, 1146/2, 1147, 1150

**IME: Vešter (1) in Vešter (2)**

Šifra katastrske občine: 2027\_STARA LOKA

Del parcele: 833, 839/4, 842, 844, 852/7, 852/10, 852/13, 852/15, 852/16, 852/19, 854/15, 856, 876, 952/2, 954/1, 954/2, 956/2, 956/3, 960/7, 960/8, 960/9, 961/4, 961/5, 961/7, 961/10, 961/17, 962, 963/3, 967/3, 976/6, 976/8, 976/11, 979/6, 979/7, 979/8, 1050/45, 1050/47, 1050/48, 1050/70, 1672/33, 1672/35, 1672/39, 1672/44, 1675/2, 1675/14, 1702/1, 1989/1, 1989/2, 1993/1, 1993/2, 1993/3, 1993/4, 1996/1, 1996/2, 1996/3

**IME: Virško (Viršk)**

Šifra katastrske občine: 2035\_ŠKOFJA LOKA

Del parcele: \*103, 224/2, 227, 232/1, 232/2, 287/2, 287/3, 287/4, 291/1, 292/4, 292/6, 292/8, 301/1, 321, 322, 323/1, 324, 325, 327, 328, 333, 337, 338, 339, 342/1, 342/2, 342/3, 342/21, 342/22, 342/23, 342/24, 342/47, 389/3, 389/4, 392, 393, 395, 501/14, 501/15, 501/18, 501/20, 501/21, 501/22, 501/24, 501/66, 501/87, 501/90, 501/91, 501/92, 501/93, 501/94, 501/95, 1045/1, 1047/1, 1048/1, 1052/1, 1053/1, 1054/2, 1068/2, 1068/3, 1068/5, 1079

**IME: Zapreval**

Šifra katastrske občine: 2037\_PODVRH

Del parcele: 226, 227, 228, 229, 230, 231, 232, 233, 267, 268, 270, 272, 273, 274, 279, 280, 284, 285, 286/1, 286/3, 286/4, 286/9

**IME: Zminec II (Pod Grogom) in Zminec II (V grapi)**

Šifra katastrske občine: 2044\_OŽBOLT

Del parcele: \*2, 62, 64, 65, 66, 72, 73/1, 79/1, 80/1, 80/2, 80/3, 84/3, 84/8, 93, 94/1, 94/2, 95/1, 98, 100, 1131/3, 1132/3, 1138

IME: **Žetina - Mrzli studenec**

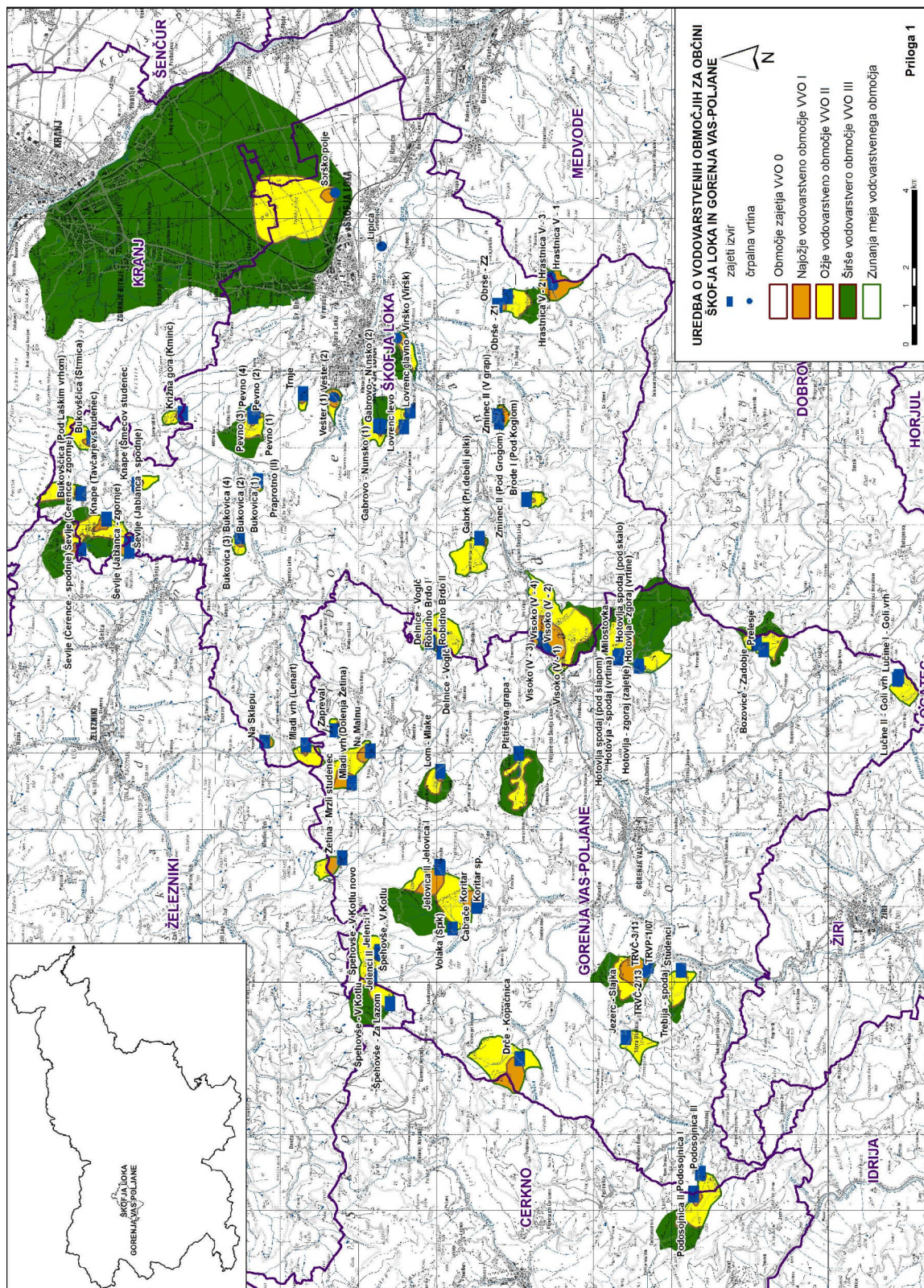
Šifra katastrske občine: 2039\_GORENJA RAVAN

Del parcele: 1276/43, 1276/49, 1276/51, 1276/58, 1276/62, 1276/64, 1276/78, 1276/87, 1276/89, 1313

Šifra katastrske občine: 2070\_MARTINJ VRH

Del parcele: 819, 826/2, 826/4, 826/5

Priloga 3: Prikaz vodovarstvenih območij z notranjimi območji in območji zajetij





## OBRAZLOŽITEV

Osnutek Uredbe o vodovarstvenih območjih za občini Škofja Loka in Gorenja vas-Poljane (v nadaljnjem besedilu: uredba) je pripravljen na podlagi prvega v zvezi s tretjim odstavkom 74. člena Zakona o vodah (Uradni list RS, št. 67/02, 110/0 – ZGO-1, 2/04 – ZZdr1-A, 41/04 – ZVO-1, 57/08, 57/12, 100/13, 40/14 in 56/15).

Uredba določa vodovarstvena območja za varstvo podzemne vode v vodonosnikih vodnih teles podzemnih voda. Nekatera vodovarstvena območja se v celoti nahajajo na območju občin Gorenja vas-Poljane in Škofja Loka, nekatera pa deloma posegajo tudi na območja občin Cerkno, Dobrova-Polhov Gradec, Medvode, Železniki ali Mestne občine Kranj. V uredbi je obravnavanih 83 zajetij, ki so zajeti izviri ali črpalne vrtine, vključenih v sistem javne oskrbe prebivalcev s pitno vodo v občinah Škofja Loka in Gorenja vas-Poljane oziroma so javni oskrbi s pitno vodo namenjeni v bodoče, in so navedena v Prilogi 1 te uredbe.

Vodovarstvena območja in notranja vodovarstvena območja so določena na podlagi strokovnih podlag, izdelanih v skladu s Pravilnikom o kriterijih za določitev vodovarstvenega območja (Uradni list RS, št. 64/04, 5/06 in 58/11), ki temeljijo na hidrogeoloških karakteristikah vodonosnikov oziroma hidroloških karakteristikah površinskih voda, iz katerih se zajema voda za javno oskrbo prebivalcev s pitno vodo v občinah Škofja Loka in Gorenja vas-Poljane.

Z uredbo so določena notranja vodovarstvena območja z različnimi stopnjami varovanja. Z najstrožjim vodovarstvenim režimom na najožjem vodovarstvenem območju se varuje dovolj široko območje okoli zajetij, s čemer se zagotavlja sprejemljivo tveganje za onesnaževanje s patogenimi mikrobiološkimi organizmi in drugimi onesnaževali. Na ožjih vodovarstvenih območjih se glede na hidrološke razmere in dinamiko podzemne vode zagotavlja dovolj dolg zadrževalni čas in dovolj veliko razredčenje onesnaževal ter s tem sprejemljivo tveganje za onesnaženje vode v zajetju z onesnaževali, ki počasi razpadejo. Širše vodovarstveno območje pa predstavlja celotno napajalno območje zajetja, kjer je zagotovljeno dolgoročno varstvo zdravstvene ustreznosti pitne vode.

Vodovarstvena območja, notranja območja in območja zajetij ter njihove geografske meje so določene na digitalnem podatkovnem sloju za raven merila 1 : 5.000 v državnem koordinatnem sistemu. Podatki o vodovarstvenih območjih, notranjih območjih in območjih zajetij ter njihovih mejah so del vodnega katastra. Seznam zemljiških parcel, ki tvorijo zunanjo mejo posameznih vodovarstvenih območij, je naveden v prilogi 2 te uredbe in je povzet po digitalnem zemljiškem katastru iz julija 2020, ki ga vodi Geodetska uprava Republike Slovenije. Seznam vseh zemljiških parcel, ki se nahajajo znotraj vodovarstvenih območij, bo po uveljavitvi uredbe dostopen na osrednjem spletnem mestu državne uprave.

Meje vodovarstvenih območij, notranjih območij in območij zajetij izhajajo iz strokovnih meja, ki so določene na podlagi hidrogeoloških karakteristik vodonosnikov, iz katerih se zajema voda za oskrbo prebivalcev s pitno vodo in ne potekajo dosledno po parcelnih mejah, ampak je lahko v posamezno vodovarstveno območje, notranje območje ali območje zajetja vključen samo del parcele.

Zaradi večje jasnosti so v 3. členu pojasnjeni izrazi, ki so uporabljeni v uredbi, pri čemer imajo izrazi, ki se nanašajo na graditev objektov, enak pomen, kot je določen v gradbenem zakonu (Uradni list RS, št. 61/17, 72/17 – popr. in 65/20), posamezne vrste objektov v tej uredbi pa so označene s številko klasifikacijske ravni iz CC-SI, kot to izhaja iz Uredbe o razvrščanju objektov (Uradni list RS, št. 37/18). Ž navedbo številke klasifikacijske ravni iz CC-SI je v uredbi nedvoumno opredeljeno, gradnja katerih vrst objektov in iz katere ravni je na posameznem notranjem območju dovoljena in kakšni posebni pogoji in zaščitni ukrepi zanje veljajo.

Ukrepi, prepovedi in omejitve v zvezi z rabo podzemne vode iz vodonosnikov vodnih teles podzemnih voda, ki se varujejo s to uredbo, so določene 6. členu uredbe, v 7. členu uredbe pa so določeni ukrepi, prepovedi in omejitve v zvezi z opravljanjem dejavnosti in ravnanjem na območjih zajetij.

Velik obseg členov (od 8. do vključno 24. člena) se nanaša na zaščitne ukrepe, prepovedi in omejitve v zvezi z gradnjo. Na notranjih območjih so prepovedani gradnja in drugi gradbeni posegi, razen če s to uredbo ni določeno drugače, zato je treba biti pozoren, katere gradnje in na katerih vodovarstvenih območjih so s to uredbo dovoljene in kakšni zaščitni ukrepi morajo biti pri tem zagotovljeni. Zaščitni ukrepi, prepovedi in omejitve v zvezi z gradnjo, ki so s to uredbo dovoljeni, so navedeni za gradnjo zahtevnih, manj zahtevnih, nezahtevnih in enostavnih objektov. V 14. členu uredbe so posebej določeni pogoji in zaščitni ukrepi samo za enostavne objekte, v 15. členu uredbe pa samo za nezahtevne objekte, sicer pa v ostalih členih, ki se

nanašajo na gradnjo, zaščitni ukrepi, prepovedi in omejitve veljajo za nezahtevne in zahtevne objekte.

Zajetja in njim pripadajoča notranja območja, ki se varujejo s to uredbo, se nahajajo bolj ali manj izven urbaniziranih območij, nekatera pa tudi v zelo naravno neokrnjenih območjih. Neokrnjena notranja vodovarstvena območja se v čim večji meri kot taka ohranjajo tudi v bodoče, zato so na njih dovoljene samo nekatere gradnje in posegi, in sicer gre za gradnje in posege, ki so tudi sicer dovoljene na vseh notranjih območjih, določenih s to uredbo (10., 11., 12., 13., 14., 15. in 16. člen). Gre za novogradnje nekaterih gradbenih inženirskih objektov (10. člen), nekatere novogradnje drugih gradbenih inženirskih objektov (11. člen), rekonstrukcije, vzdrževalna dela v javno korist, vzdrževanje objekta, odstranitev in spremembo namembnosti stavb (12. člen), druge gradbene posege (13. člen) in novogradnjo enostavnih in nezahtevnih objektov (14. in 15. člen).

Zaradi jasnosti in preglednosti predpisa so v 9. členu določeni splošni pogoji za gradnjo. V nadaljevanju so v posameznih členih (od 17. do vključno 24. člena) narejeni zgolj sklici na posamezne pogoje iz tega člena, odvisno od tega, na katerem notranjem območju se bodoča novogradnja nahaja in za kakšno vrsto stavbe ali posega gre.

Za nekatera posamezna zajetja oziroma za skupine zajetij, kot to izhaja iz posameznih naslovov poglavij in členov uredbe, vodovarstveni režim ob upoštevanju nekaterih splošnih in dodatnih zahtev dopušča tudi nekatere druge novogradnje oziroma posege, in sicer ločeno za najožja, ožja oziroma širša vodovarstvena območja, kar je posebej določeno v posameznih členih, in sicer od 17. do vključno 24. člena.

V zvezi z ravnanjem z zemljišči so prepovedi, pogoji in zaščitni ukrepi določeni v določbah 25. do vključno 30. člena te uredbe, nanašajo pa se na gnojenje kmetijskih in nekmetijskih zemljišč ter na rabo fitofarmaceutskih sredstev (v nadaljevanju: FFS) na kmetijskih in nekmetijskih zemljišči.

Zaradi nevarnosti mikrobiološkega onesnaženja pitne vode je treba posebej poudariti, da je na kmetijskih zemljiščih na najožjih vodovarstvenih območjih prepovedano gnojenje z gnojnico in gnojevko, glede rabe hlevskega gnoja in mineralnih gnojil so določene mejne vrednosti vnosa dušika, ki pa so primerljive z dobro kmetijsko prakso.

Prepovedi, pogoji in omejitve, ki se nanašajo selektivno rabo fitofarmaceutskih sredstev na kmetijskih zemljiščih, izhajalo iz predloga Ministrstva za kmetijstvo, gozdarstvo in prehrano iz januarja 2011, ki je pripravilo pregled stanja kmetijstva na vodovarstvenih območjih s poudarkom na omejitvah v zvezi z rabo gnojil in FFS. Predlagana rešitev v citirani uredbi določa selektiven pristop rabe FFS. Seznam prepovedanih aktivnih snovi, ki so na najožjih vodovarstvenih območjih prepovedane, Ministrstvo za kmetijstvo, gozdarstvo in prehrano vsako leto preveri, objavi pa se ga na osrednjem spletnem mestu državne uprave.

V določbah uredbe je urejeno tudi gnojenje in raba fitofarmaceutskih sredstev na nekmetijskih zemljiščih, torej v gozdu, parkih, na pokopališčih, športnih igriščih, zelenicah, objektih transportne infrastrukture in drugih stavbnih zemljiščih (31. in 32. člen).

Glede sečnje in spravila lesa je v 32. členu določeno, da je treba pred začetkom teh del na najožjih vodovarstvenih območjih o tem obvestiti izvajalca javne službe.

V uredbi so posebej določene zahteve in omejitve glede skladiščenja goriv in nevarnih snovi (34. člen).

Določene so tudi zahteva glede parkiranja in vožnje čez najožja vodovarstvena območja (35. člen).

V uredbi je urejen nadzor nad izvajanjem uredbe in kazenske določbe (36. in 37. člen).

V prehodnih določbah so določene nekatere vsebinske zahteve, ki za njihovo uveljavitev rabijo določen prehodni rok:

– v 38. členu je določeno, da je do izgradnje javne kanalizacije za odvajanje komunalne, industrijske, padavinske odpadne vode, ki ni padavinska odpadna voda s streh, ali mešanice odpadnih voda, na območju naselja Laze v Mestni občini Kranj prepovedana novogradnja ali rekonstrukcija nestanovanjskih stavb.

– v 39. členu je določeno, do kdaj se lahko uporabljajo gnojilni načrti, ki so bili pripravljene pred uveljavitvijo te uredbe;

– v 40. členu je določen rok za izvajalce obvezne občinske gospodarske javne službe oskrbe s pitno vodo, do katerega morajo pripraviti načrt za označevanje vodovarstvenega območja ter rok, do katerega morajo biti območja zajetij in notranja območja ustrezno označena;

- 41. člen določa, do kdaj morajo biti postavljene ograje okoli posameznega zajetja;
- posebej izpostavljam 42. člen, v katerem so določena prehodna obdobja za lastnike ali posestnike kmetijskih zemljišč za prilagoditev na zahteve te uredbe na kmetijskih zemljiščih;
- 43. člen določa prilagoditve parkiranja vozil ob Visoški domačiji na najožjem vodovarstvenem območju za zajetja na Visokem;
- 44. in 45. člen pa se nanašata na dokončanje postopkov za izdajo dovoljenj, ki so se začeli pred uveljavitvijo te uredbe.

Končna določba določa, kdaj stopi uredba v veljavo.

Sestavni del uredbe so tri priloge. V Prilogi 1 je seznam zajetij, ki se rabijo ali so namenjena javni oskrbi s pitno vodo, in se varujejo s to uredbo. V Prilogi 2 je seznam zemljiških parcel, ki določajo meje vodovarstvenih območij. Priloga 3 na publikacijski karti prikazuje vodovarstvena območja z notranjimi območji in območji zajetij. Namenjena je izključno seznanitvi, kje se ta območja nahajajo.

Po sprejetju te uredbe na Vladi RS bo seznam parcel, ki se nahajajo znotraj vodovarstvenih območij, objavljen na osrednjem spletnem mestu državne uprave, kot to izhaja iz prvega odstavka 2. člena te uredbe, enako velja tudi za seznam FFS s prepovedanimi aktivnimi snovmi, kot to določa tretji odstavek 28. člena te uredbe. Prav tako bodo po sprejetju te uredbe digitalni podatkovni sloji vključeni v vodni kataster, kot to izhaja iz prvega odstavka 5. člena te uredbe, dostopni pa bodo tudi v zbirki eVode.